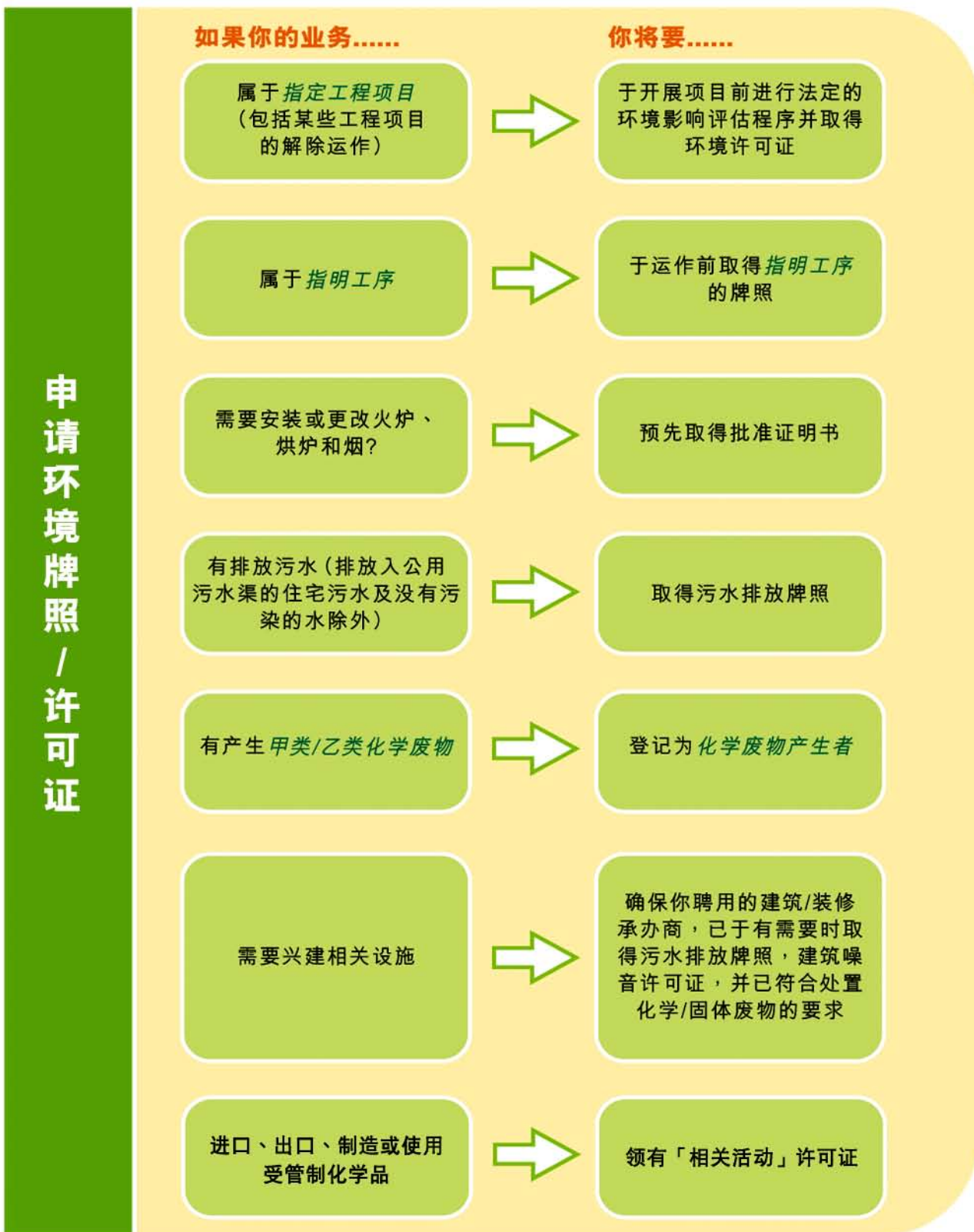




## 常用法例要求概览



## 考虑环保费用

### 如果你的业务.....

### 你将要.....

排放污水至公用污水渠



缴付排污费

有产生比住宅污水浓度较高的污水



缴付工商业污水附加费

需要化学废物弃置于化学废物处理中心



缴付处置化学废物的费用

需于兴建相关设施时，处置建筑废物



缴付处置建筑废物的费用

## 当开创业务时，我应考虑甚么？

此阶段的重点是按照有关法例和其他要求，来计划及设计你的业务运作，并在有需要时按这些要求兴建相关设施，以达致保护环境的目的。为此，你可进行一次评估，全面评核你将来的业务运作对环境的潜在影响，从而设计适当的预防和控制污染措施，以避免或减低不良的影响。

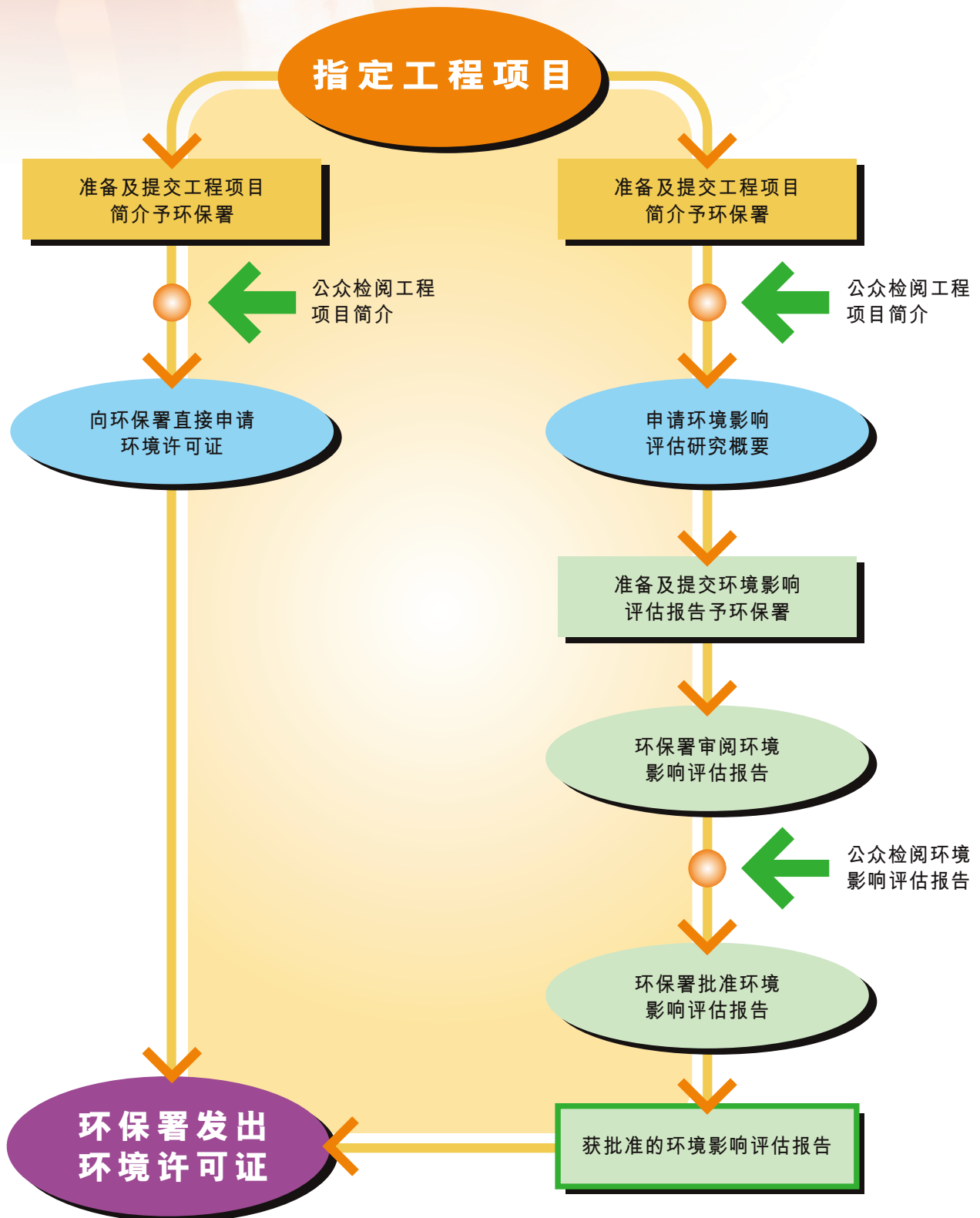
开始时，应该先决定你已规划的业务，是否属于「环境影响评估条例」【4,5】所定义的任何一种**指定工程项目**。现时共有**17类指定工程项目**，涵盖了大部份基建、公共设施、大型工业活动、废物处置等项目(见附录乙)。倘若你已规划的业务属于任何一种**指定工程项目**，你必须于施工或开始运作之前，为该项目进行法定的环境影响评估程序，以获取**环境许可证**。



### 延伸阅读

- 【4】 环境影响评估程序的技术备忘录
- 【5】 环境影响评估条例指南

## 说明法定环境影响评估程序主要步骤的流程图

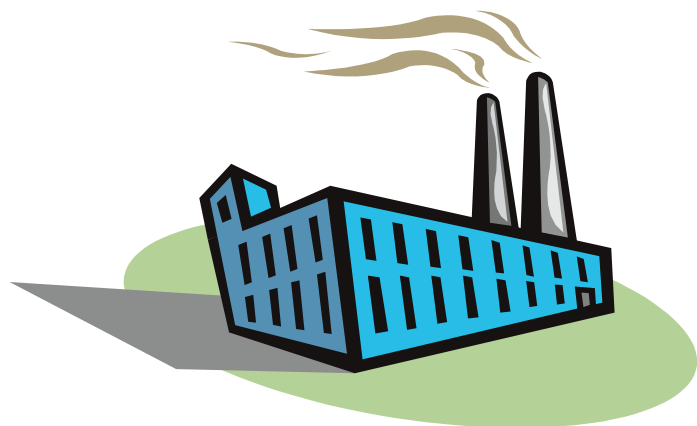


即使你的业务并不属于任何一种**指定工程项目**，亦可在你的业务运作一开始时便加入环保考虑因素，并在有需要兴建相关设施时，认真考虑有关的环保法例要求及推行良好环保措施，这将对你的日后的营运有很大好处。这些环保考虑因素应包括下列的范畴：

- 空气污染
- 噪音
- 水资源及污染
- 废物管理
- 能源使用
- 物料贮存

## 空气污染

根据「空气污染管制条例」【6】，现有两条主要法规，透过发牌制度来规管某些空气污染物的排放：



### 与安装及更改火炉、烘炉和烟囱有关的要求

在你的厂房安装或更改火炉、烘炉、烟囱或烟道前，你必须先取得环保署的批准。【7】



### 指明工序

假如你想进行任何一种**指明工序**(附录丙)，你必须符合下列规定：

- 在进行该工序前先向环保署取得牌照。
- 遵守牌照内的条款，并推行最佳和切实可行的方法，以避免产生有害或厌恶性排放物。

应该预先计划好利用那些方法来符合法例要求，采用那一种具成本效益并且是最好的现有空气污染控制技术，以及预留足够空间来安装合适的污染控制设备。



### 延伸阅读

【6】《空气污染管制条例》简介

【7】空气污染管制(火炉、烘炉及烟囱)(安装及更改)规例指引



### 精明提示

纵使你的运作并不受上述的发牌制度所规管，你亦应于计划阶段研究是否需安装合适的污染控制系统，以减低潜在滋扰及将来被投诉污染环境的可能性。举一个例子，虽然喷漆工序并不属于**指明工序**，但一般都需要为这工序安装空气污染控制设备的。

在计划和设计有关设施时，你应该考虑下列的因素：

- 鲜风入口及排气口的地点和位置
- 固体废物的临时存放点，应尽量减低尘埃和气味的滋扰



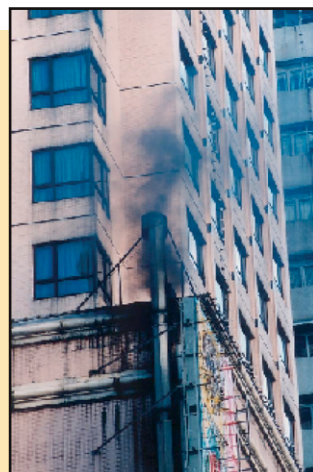
### 应该：

- ✓ 将排气口指向空旷地方，以达致有效扩散。
- ✓ 将鲜风入口设于空旷环境，并尽可能避开附近的空气污染源。
- ✓ 为存放固体废物的地方提供遮挡/ 上盖，以减低空气污染滋扰。



### 不应该：

- ✗ 将排气口指向附近的住宅或其他处所。
- ✗ 将排气口贴近街道水平。
- ✗ 将鲜风入口设于你本身或其他处所的排气口附近。
- ✗ 将固体废物存放于公众地方，并不设任何遮挡或上盖。



应避免将排气口贴近附近的建筑物

在兴建你业务的有关设施时，其活动(如挖掘泥土、装修、处理和贮存建筑物料、在建筑工地内使用运输工具)所产生的空气污染滋扰，均受「空气污染管制(建设工程尘埃)规例」所规范。你雇用的建造/装修承办商，必须于进行任何**应呈报工程**前通知环保署，并遵守法定的尘埃控制措施。有关详情请参阅第4.3节。



### 有关使用石棉的法例规管

假如你将来的运作需要使用石棉，你应注意某些石棉如铁石棉和青石棉，已被禁止进口或在香港销售。



### 有关燃料使用的法例要求

根据「空气污染管制(燃料限制)规例」，任何工商业设备所使用的燃料必须符合以下规定：

- 在沙田燃料限制区内(见第3.1节)，只准许使用气体燃料，惟于建筑工地内或在紧急情况下操作的设备除外。



- 在其他地区内，准许使用的燃料为(1)气体燃料；(2)含硫量(以重量计)不超过1%的传统固体燃料；以及(3)含硫量(以重量计)不超过0.005%及在摄氏40度时黏度不超过6厘斯托克斯的液体燃料，如超低硫柴油。

根据规例【64】，自二零零八年十月一日起，所有利用柴油推动的设备，必须以超低硫柴油作燃料。详情可浏览以下网络连接：

[sc.epd.gov.hk/gb/www.epd.gov.hk/epd/tc\\_chi/environmentinhk/air/guide\\_ref/guide\\_fuel\\_restriction.html](http://sc.epd.gov.hk/gb/www.epd.gov.hk/epd/tc_chi/environmentinhk/air/guide_ref/guide_fuel_restriction.html)



### 延伸阅读

【64】 《空气污染管制(燃料限制)规例》及其2008年的修订规例指南



## 保护臭氧层

根据「保护臭氧层条例」，香港特区政府已开始分阶段取替消耗臭氧层的物质，这类物质常用于多种操作，例如空调系统内的制冷剂、灭火装置、生产发泡胶用的泡化剂、电子零部件清洗剂等。因此，你需注意下列事项(或参考有关指南【8,9,10】)：

- 你应该尽可能考虑采用非消耗臭氧层的物质。
- 假如你有使用受管制的制冷剂，你应于维修保养时，采用已批准的设备来回收及循环再造这些制冷剂。
- 假如你需要进口或出口任何受管制的消耗臭氧层物质，你必须向工业贸易署登记并申请进口或出口牌照。

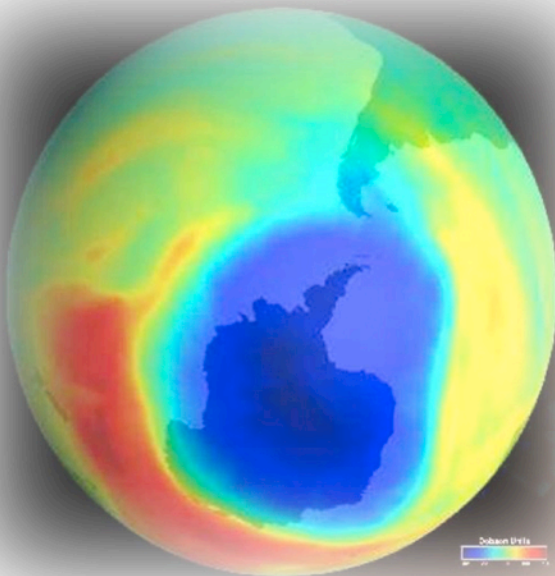
假如你是进口商，你应注意由2010年1月1日起分阶段禁止进口含有消耗臭氧层物质的产品，包括空调机和灭火器。

有关受管制的消耗臭氧层物质清单，可浏览以下网络连结：

[sc.epd.gov.hk/gb/www.epd.gov.hk/epd/tc\\_chi/application\\_for\\_licences/guidance/wn6\\_licen1\\_1.html](http://sc.epd.gov.hk/gb/www.epd.gov.hk/epd/tc_chi/application_for_licences/guidance/wn6_licen1_1.html)

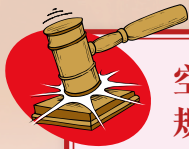
有关取缔消耗臭氧层物质的时间表，可浏览以下网络连结：

[sc.epd.gov.hk/gb/www.epd.gov.hk/epd/tc\\_chi/environmentinhk/air/ozone\\_layer\\_protection/wn6\\_info.html](http://sc.epd.gov.hk/gb/www.epd.gov.hk/epd/tc_chi/environmentinhk/air/ozone_layer_protection/wn6_info.html)



## 延伸阅读

- 【8】 保护臭氧层(受管制制冷剂)规例简介
- 【9】 Air-Conditioning Refrigerants - A Time for Change (ProPECC PN 4/94)  
(暂时只提供英文版本)
- 【10】 保护臭氧层条例指南



## 空气污染管制(挥发性有机化合物) 规例【63】

假如你是下述人仕之一，你便会受此规例所规管：

- 输入受规管产品供香港出售或使用的进口商；
- 在香港制造任何受规管产品供在本港出售或使用的生产商；或
- 香港的平版热固卷筒印刷机拥有人。



含有挥发性有机化合物的消费品



### 根据此规例，那些是受规管的产品？

- 51种建筑漆料/ 涂料
- 7种印墨
- 6大类消费品(即喷发胶、空气清新剂、多用途润滑剂、地蜡清除剂、除虫剂及驱虫剂)

## 噪音

为了避免或减低你将来的运作产生过量噪音，应该于计划及设计你的设施时作以下考虑【11】：

- 作合适的设施，以遮挡或隔开较嘈吵的设备或操作。
- 挑选较宁静的设备或操作方式。
- 针对较嘈吵的设备或操作，安装合适的消减噪音装置/ 措施【12,13,14】。



安装隔音屏障以减低对邻近环境的潜在滋扰

在兴建你业务的有关设施时，你雇用的建造/ 装修承办商，必须为那些于限制时间内进行的特定工序，预先申请**建筑噪音许可证**(有关详情请参阅第4.3节)。



### 精明提示

源头控制是消减噪音的首要考虑。挑选较宁静的建筑方法和机械尤为重要，且非常有效。



### 延伸阅读

- 【63】 空气污染管制(挥发性有机化合物)规例指南
- 【11】 噪音管制条例简介
- 【12】 控制抽水系统噪音的优良手法
- 【13】 控制通风系统噪音的优良手法
- 【14】 防止噪音滋扰—泵房及通风系统的设计



## 水资源

除了水费外，那些有排放污水的企业亦必须按「污水处理服务条例」的规定，缴付排污费及/ 或工商业污水附加费。

所有用水帐户持有者而其处所有接驳至公共污水渠的，不论其业务性质，都必须缴付排污费，2007年的收费为每立方米用水港币1.2元。此外，现有的30种行业所排放污水的污染程度超出住宅用户的水平(见附录丁)，须同时缴付排污费和工商业污水附加费。



### 精明提示

透过设计和采用适当的节水设备及/ 或工艺，来计划节约用水，乃明智之举。这不单可节省水费，亦可同时减低排污费及/ 或工商业污水附加费。



### 排污费之计算

某些特定行业、业务或生产商的排污费(见附录丁)，是按其用水量(扣除专门用作冲厕用的水量后)的一部份计算。



### 何谓「没有污染的水」？

它泛指：

- 来自建筑物任何部分的雨水。
- 不含任何有毒、有害或污染物质的水。

## 水污染



根据「水污染管制条例」【15】，所有污水排放均受其发牌制度的规管，惟排放至共用污水渠的住宅污水和排放没有污染的水则属例外。这些受规管的污水排放，包括来自各类型工业生产、商业、公共团体、建造活动以及污水处理设施的污水。

任何产生及排放受规管污水的企业，都应该向环保署申请排放牌照，并遵守牌照内的条款【16】。有需要时，应预先计划好污水处理系统的预备工作，例如预留足够空间作为安装污水处理设施之用、设计适当的污水渠等。



### 延伸阅读

【15】水污染管制条例指南

【16】技术备忘录：排放入排水及排污系统、内陆及海岸水域的流出物的标准



假如需要安装污水处理设施，必须在安装前预先将有关设计资料和图纸提交予环保署作审批。



### 如何申请污水排放牌照？

你必须向环保署提交申请表【15】。假如你想更改牌照内的任何条款，你必须向环保署提出申请。



### 你应该将污水渠接驳到哪里？

根据「水污染管制(排污设备)规例」，环保署可向物业拥有人(该物业位于尚未设有公共污水渠的地方)发出通知书，要求在其物业附近有提供公共污水渠时，须将物业的污水渠接驳至该处。



### 你知道吗？

污水排放牌照内的条款可包括：

- 排放地点
- 提供污水处理的设施
- 准许的最高排放量
- 污水排放标准
- 自行监测要求
- 保留记录的要求

## 废物管理

建议设计适当的固体废物贮存设施，以配合你将来的运作要求，主要的考虑点包括：

- 应指定充足的空间来处理 and 存放固体废物。
- 指定的固体废物存放处应该远离公众地方，并加设遮挡/上盖，以避免对隣居造成滋扰。
- 如有需要，应考虑采用气味控制措施。

除了固体废物以外，你将来的运作亦可能产生化学废物。化学废物是指任何含有「废物处置(化学废物)(一般)规例」附表一内所指明的任何物质或化学品的废料、污水、无用物质或副产品。



### 延伸阅读

【15】水污染管制条例指南

该附表一将这些物质分为甲乙两类：

**甲类化学废物：**含有危险性特高的化学品，如石棉、抗生素、除虫剂等

**乙类化学废物：**大部份的化学废物，如用完的润滑油、酸、硷、有机溶剂等

如果你的业务运作产生任何化学废物(甲类或乙类)，你必须向环保署登记为**化学废物产生者**，并遵守有关的规定【17】。如欲查询详情，请浏览以下网页：

[sc.info.gov.hk/gb/www.epd.gov.hk/epd/tc\\_chi/environmentinhk/waste/guide\\_ref/guide\\_cwc\\_list.html](http://sc.info.gov.hk/gb/www.epd.gov.hk/epd/tc_chi/environmentinhk/waste/guide_ref/guide_cwc_list.html)

假若需要为你计划的业务兴建有关设施，你雇用的建造/ 装修承办商，亦应注意上述固体废物贮存的考虑，并遵守化学废物登记/ 通知的规定。



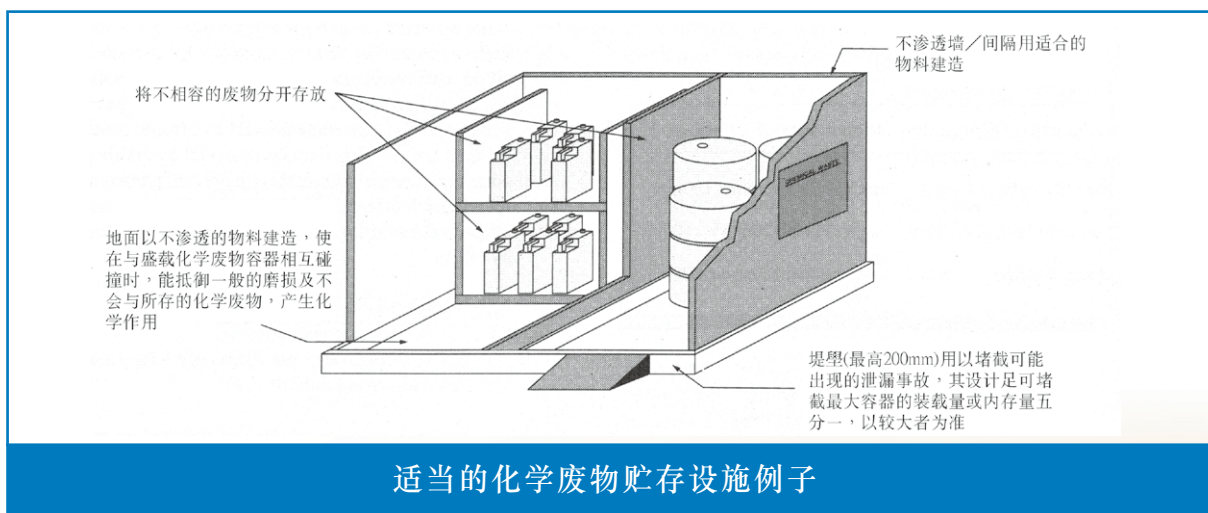
### 如何登记为化学废物产生者？

你必须将填妥的登记表格提交予环保署【18】。假如日后你想更改资料，你必须通知环保署。环保署在收到全部所需资料后，便会发出登记证件，列出你已依法登记会产生的化学废物。如欲查询详情，可浏览以下网页：

[sc.info.gov.hk/gb/www.epd.gov.hk/epd/tc\\_chi/environmentinhk/waste/guide\\_ref/guide\\_cwc.html](http://sc.info.gov.hk/gb/www.epd.gov.hk/epd/tc_chi/environmentinhk/waste/guide_ref/guide_cwc.html)

### 应该怎样去包装、标识、存放及处置我的化学废物呢？

**化学废物产生者**必须在处置化学废物(甲类或乙类)之前，安排将其妥善包装、标识及存放【19】。因此，应于计划及设计期间考虑提供适当的化学废物贮存处。

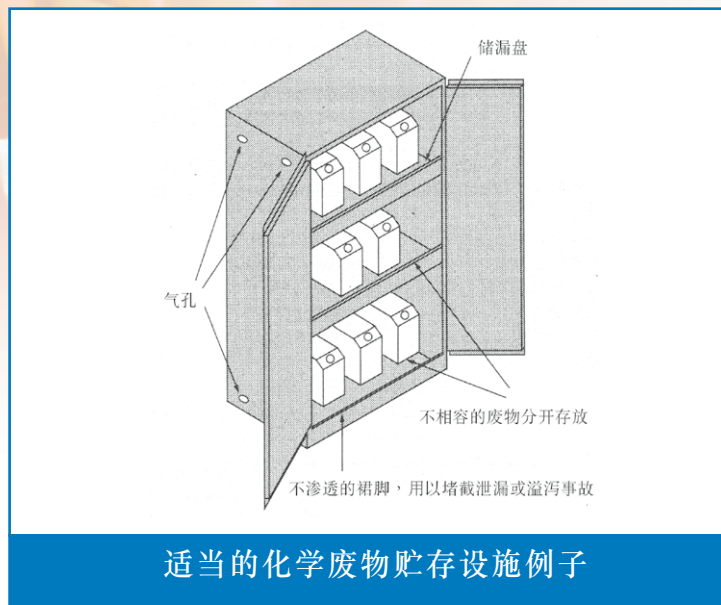


### 延伸阅读

【17】化学废物管制计划指南

【18】化学废物产生者登记指引

【19】包装、标识及存放化学废物的工作守则



### 精明提示

- 将化学废物弃置于化学废物处理中心是要缴费的(可浏览此网页：[sc.info.gov.hk/gb/www.epd.gov.hk/epd/tc\\_chi/environmentinhk/waste/prob\\_solutions/chemical\\_fees.html](http://sc.info.gov.hk/gb/www.epd.gov.hk/epd/tc_chi/environmentinhk/waste/prob_solutions/chemical_fees.html))，同样地，将建筑废物弃置于相关政府设施也是要缴费的(见第4.3节)。
- 香港特区政府现正考虑征收处置都市固体废物的费用。因此，计划和设计合适的减废措施，如提供足够空间来进行废物分类以循环再造，从商业角度来看肯定是明智之举。



### 你必须知道：

假如你的化学废物属于危险品，你便要向消防处申请存放这些废物的牌照。

## 能源使用

良好的节约能源计划肯定能助你省钱，因此，应于计划你的业务及处所时考虑节约能源。你可作下列的考虑：

- 1 设计和计划采用优良的节约能源措施。
- 2 为窗户安装鳍板来遮挡阳光的直接照射，从而降低空调费用。
- 3 将处所分成多个照明/ 空调区域，以独立调较个别区域内的照明/ 空调，来配合不同需要。
- 4 设计可达致适量照明度/ 舒适度的照明/ 空调系统(如避免过度照明或功率过大的空调系统)。
- 5 安装节电的照明设备，如T-5光管、电子镇流器等。
- 6 将空调的温度调较至摄氏25.5度，以节省能源。
- 7 采用比风冷式系统省电多达30%的水冷式空调系统。



## 物料贮存

假若你的业务涉及制造、存放及/或使用危险品，你必须于开始运作前，按「危险品条例」的规定，申请有关牌照(除非危险品数量低于条例载明的豁免量)。所以，预先计划好提供妥善及符合牌照要求的设施(如危险品仓库)，尤为重要。

危险品包括所有爆炸品、压缩气体、石油及其他发出易燃气体的物质、发出有毒气体或蒸气的物质、腐蚀性物质、与水或空气相互影响时会变为危险的物质、可自燃或随时可能燃烧的物质，例子包括柴油、强酸、强碱等。该条例共列出**10**类危险品【20】。



### 你必须知道：

- 贮存超过**2,500**公升柴油须领有危险品牌照。
- 假如你想使用大于**450**公升的容器来贮存化学废物，必须预先获得环保署的批准。



### 危险品的发牌当局

#### 危险品类别

第一类(即爆炸品及爆破剂)

第二至十类，但不包括  
液化石油气

#### 发牌当局

土木工程拓展署矿务处处长

消防处



### 精明提示

- 假如你的化学废物属于危险品，如废强酸，你必须同时遵守化学废物和危险品的法定要求。
- 纵使清洁剂、除虫剂和除草剂等化学品并不属于危险品，它们还是对环境有潜在危险的，因此应提供良好的设施，来存放及处理这些化学品，以防止渗漏和溅出。
- 应备有紧急应变措施和溅漏处理工具，以应付危险品或有害化学品意外渗漏或溅出的情况。
- 应培训有关员工如何处理化学品渗漏/ 溅出。



### 延伸阅读

【20】防火通告第四号—危险物品

## 有毒化学品

如活动涉及进口、出口、制造或使用某些非除害剂有毒化学品，须要申领一张根据《有毒化学品管制条例》所签发的「相关活动」许可证。以下被包括在斯德哥尔摩公约及鹿特丹公约的有毒化学品（受管制化学品），现时皆受此条例规管。



### 第1类化学品

- 六氯代苯
- 多氯联苯

### 第2类化学品

#### 石棉

- 阳起石
- 直闪石
- 铁石棉
- 青石棉
- 透闪石

#### 多溴联苯

- 六溴联苯
- 八溴联苯
- 十溴联苯
- 多氯三联苯
- 四乙基铅

#### • 四甲基铅

- 三(2,3-二溴丙磷酸酯)磷酸盐

除多氯联苯外，这条例不适用于由这些化学品制造出的制成品。如「相关活动」涉及含有多氯联苯的设备（如变压器，电容器），则受此条例规管。除此之外，进口/出口这些化学品亦须领有根据《进出口条例》所签发的「相关托运货品」进口/出口许可证。



### 你知道吗？

四乙基铅和四甲基铅都是属于第四类危险物品，而它们的贮存是须要领有根据《危险物品条例》所签发的牌照。根据《空气污染管制条例》，除非获得环境保护署的批准，铁石棉及青石是被禁制进口的。



### 精明提示

每张《有毒化学品管制条例》许可证之有效期一般为12个月。申请人将需要表明所涉及的受管制化学品在它们的活动当中的确实需要。进口和出口这些受管制化学品是被禁止/限制，另外亦要得到进口国和输出国的事先同意。由于受管制化学品在国际上已逐步被淘汰，涉及它们的活动都应该尽量避免或减少。



## 可预见的规管

环保署已建议或计划推出以下不同范畴的新法例，其最新的颁布时间表和详细要求，可浏览环保署的网页或向环保署辖下的行业环保支援中心查询。

- 都市固体废物处置收费：除了现行的建筑废物及化学废物处置收费计划外，香港特区政府现正考虑征收处置都市固体废物的费用。

[www.epd.gov.hk/epd/msw/htm\\_sc/ch05/main.htm](http://www.epd.gov.hk/epd/msw/htm_sc/ch05/main.htm)

- 废电器电子产品生产者责任计划：强制性生产者责任计划的目标将会推行至废电器电子产品的环保征费。计划并会为如何就提供妥善处理及管理废电器电子产品的流向，及分担计划的成本作出说明。

简介：[sc.isd.gov.hk/gb/www.info.gov.hk/gia/general/201001/18/P201001180136.htm](http://sc.isd.gov.hk/gb/www.info.gov.hk/gia/general/201001/18/P201001180136.htm)

咨询文件：[www.epd.gov.hk/epd/tc\\_chi/resources\\_pub/policy/files/weee\\_consultation\\_chi.pdf](http://www.epd.gov.hk/epd/tc_chi/resources_pub/policy/files/weee_consultation_chi.pdf)



### 停車熄匙



- 规管停车熄匙：政府将推出强制驾驶者停车熄匙的规管，以期减少在停车等候期间不关掉引擎造成的环境滋扰。

[sc.isd.gov.hk/gb/www.info.gov.hk/gia/general/201004/15/P201004150142.htm](http://sc.isd.gov.hk/gb/www.info.gov.hk/gia/general/201004/15/P201004150142.htm)

## 简单撮要

预防胜于治疗。能够在早期的业务策划阶段加入环保考虑，肯定可助你确保符合法例要求，而且还可为你节省日后污染控制和资源消耗的成本。这亦有助你建立环保企业的形象。

附录戊的环保检查清单，综合了在规划及开创你的业务时所要考虑的法规和其他环保要求。此外，附录已列出了申请有关环境牌照所需的时间，以便参考。