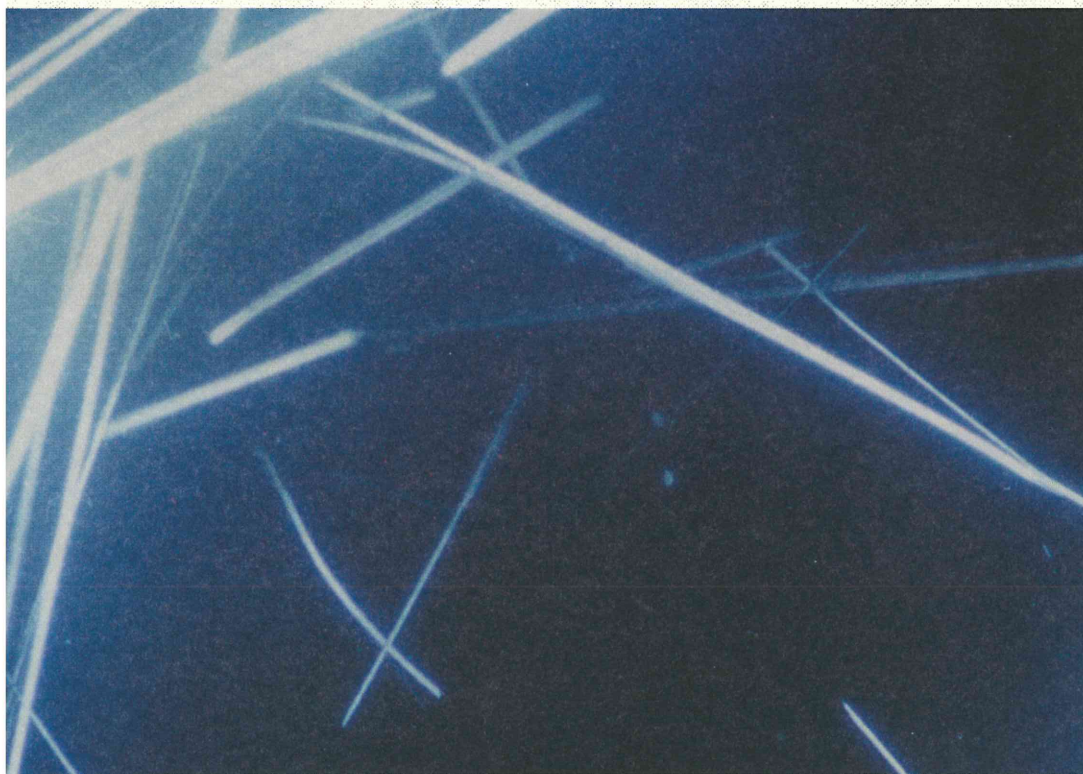


# 石棉塵的管制法例

- 光學顯微鏡下放大一百倍的石棉纖維



- 工人正在清除天花板上的石棉灰泥

## 查詢：

香港灣仔  
軒尼詩道 130 號  
修頓中心 24 樓  
環境保護署  
石棉監控管制組  
電話：2755 3554

這小冊子協助你認識石棉，並告訴你如果處所內有含石棉物料時，應如何依照空氣污染管制條例辦理。

## 什麼是石棉？

石棉是一組天然纖維狀的硅質礦物的泛稱。最常見的三種是溫石棉（白石棉）、鐵石棉（褐石棉）及青石棉（藍石棉）。

## 為何石棉會危害健康？

石棉可分裂成非常幼細的纖維。在釋出後，石棉纖維可長時間浮游於空氣中。被吸入的石棉纖維可多年積聚在人體內。暴露於石棉纖維可引致下列疾病：

- \* 肺癌
- \* 間皮瘤 — 胸膜或腹膜癌
- \* 石棉沉着病 — 因肺內組織纖維化而令肺部結疤

與石棉有關的疾病癥狀，可能在暴露於石棉後大約10至40年才出現。

## 在何處會找到石棉物料？

現時製造的大部分產品，都是不含石棉的。不過，你可在 80 年代中期之前興建的樓宇內找到懷疑含石棉物料。某些普遍例子包括：

- \* 隔熱： 蒸氣及熱水喉、熱水器、鍋爐、火爐、煙囪、通煙管道等的隔熱材料
- \* 隔電： 電掣箱電弧槽墊片、電線槽
- \* 吸聲： 噴在天花及牆壁上的吸聲灰泥
- \* 防火： 牆身孔道及地板開口處的填料、實驗室檯面、防火氈、防火簾
- \* 建築物料： 用作覆蓋屋頂的波紋水泥瓦片（石棉瓦）、牆板、水泥天面磚、瀝青天台防水氈、膠地板、水泥污水管、水泥水管、垃圾傾卸槽、天花板
- \* 作制動用的摩擦產品： 制動器襯片、離合器面層

- \* 屋宇設備： 空調系統管道避震接口、纜槽及管道、蓄水箱
- \* 密封及防漏接合： 襯墊、泵及閥的壓蓋填料、油灰、黏著劑

你不能憑外觀或顏色去確定物料是否含石棉。因此，比較安全的做法是提高警覺，將所有可疑物料視為含石棉物料處理，除非有關物料已經由一名註冊石棉顧問證實為不含石棉。

## 應否拆除在處所內的含石棉物料？

處所內的含石棉物料若果是在良好狀況下留在原來位置和不受到干擾，比較合適的做法是不要將該含石棉物料拆除。

但是，若需要在處所內進行保養、翻新、拆卸或其他任何工程，而這些工程會擾動含石棉物料，你必須在施工前依照空氣污染管制條例的規定將受到工程所影響的含石棉物料拆除。

## 若需要拆除處所內的含石棉物料，應如何依照空氣污染管制條例辦理？

若需要拆除處所內的含石棉物料，或需要進行任何涉及使用或處理含石棉物料的工程，你必須：

- (1) 聘請一名註冊石棉顧問，進行石棉調查工作及擬備一份石棉調查報告和一份石棉消滅計劃；
- (2) 在涉及含石棉物料的施工前最少28天，向環保署呈交該石棉調查報告及石棉消滅計劃；
- (3) 在涉及含石棉物料開始施工前最少28天通知環保署動工的日期；
- (4) 聘請一名註冊石棉承辦商按照石棉消滅計劃進行石棉工程；
- (5) 聘請一名註冊石棉顧問監管石棉消滅計劃的施行及註冊石棉承辦商的工作；及
- (6) 聘請一間註冊石棉化驗所為石棉工程進行抽取樣本及分析工作。

## 何處可以找到註冊的石棉專業人員？

你可在辦公時間內到環境保護署污染管制分區辦事處免費查閱註冊石棉顧問、承辦商、監管人及化驗所的註冊紀錄冊。