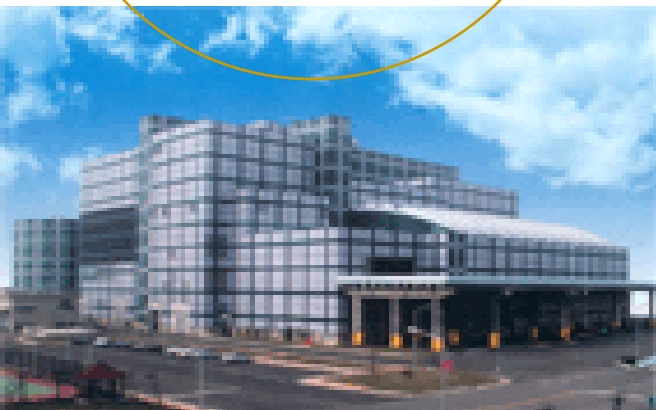


# 發展綜合廢物管理設施



環境保護署

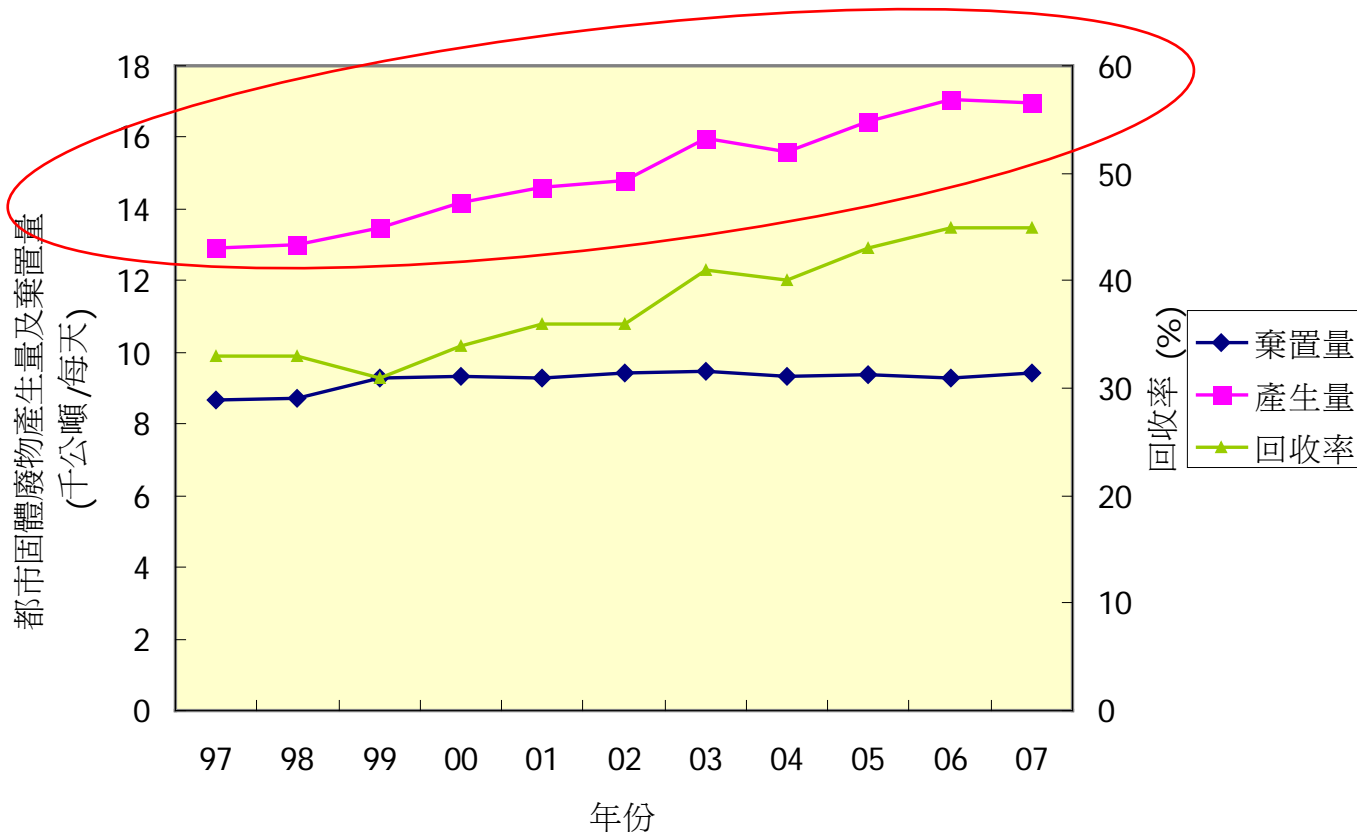


熱能廢物處理座談會

二零零八年十一月十五日

# 都市固體廢物問題

都市固體廢物量在過去多年持續上升，二零零七年每日產生的都市固體廢物約有17 000公噸，比10年前的數量上升逾30%。其中約9 300公噸需要棄置於堆填區。



# 都市固體廢物問題

堆填區將於4至8年內  
全部填滿



# 都市固體廢物管理 政策大綱 (2005-2014)



可持續發展的  
廢物管理策略

避免和減少  
產生廢物

鼓勵再用、回收  
及循環再造

減少廢物體積  
及棄置

# 避免和減少產生廢物

- 我們在今年成功訂立了《產品環保責任條例》，為實施生產者責任計劃提供法律框架。
- 我們亦將為都市固體廢物收費計劃，進行基線調查和研究收費計劃的可行方案，以便諮詢公眾。





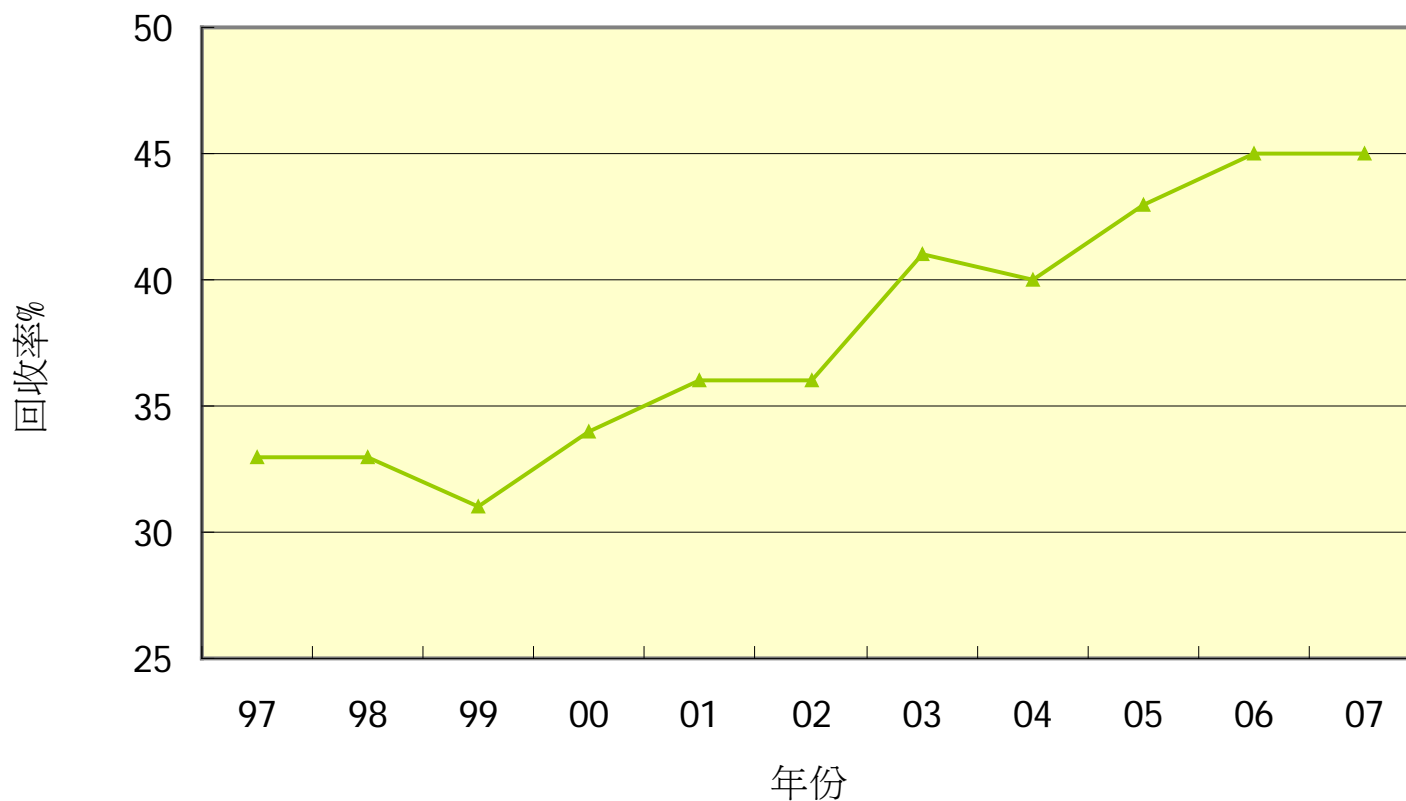
# 鼓勵再用、回收及循環再造

- 在全港設置了28,000 個三色分類桶
- 在全港推行家居廢物源頭分類計劃，至2008年10月，約有970個屋苑參與，涵蓋約120萬個住戶。屋苑棄置的廢物平均減少大約一成。
- 修訂了《建築物(垃圾及物料回收房及垃圾槽) 規例》，由2008年12月起，新建住用建築物須在每一樓層設置垃圾及物料回收室，提供足夠地方，方便居民參與回收活動。
- 推廣在工商業樓宇推行源頭分類措施，至今約有400座樓宇參加了這項計劃。
- 發展環保園，以相宜的價格，為本地的環保及循環再造業提供長期用地。



# 都市固體廢物回收率

上述方面的工作逐步取得進展，都市固體廢物的回收率，已由一九九七年的33%增加至二零零七年的45%。



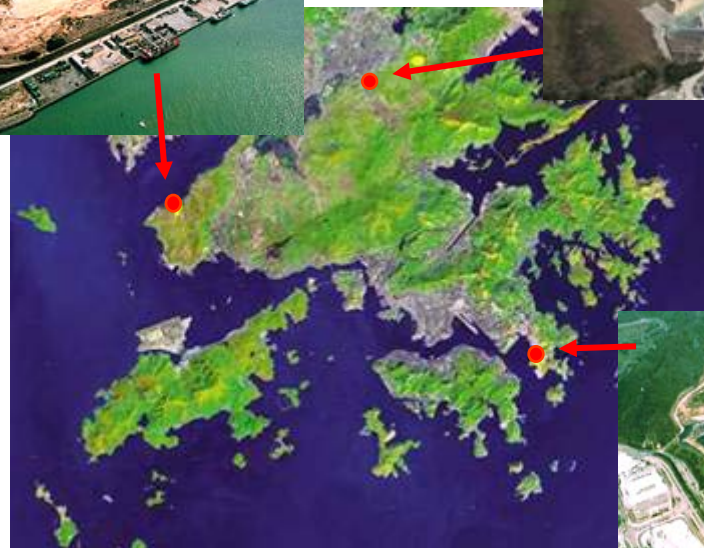
# 不能單單依靠堆填區

- 仍有大量無可避免的廢物需要妥善處置。
- 單靠擴建堆填區作廢物的最終貯存地並不能解決目前本港的廢物問題。
- 仍有迫切需要採用先進技術和更符合可持續發展原則的方法，縮減廢物的體積。

新界西堆填區



新界東北堆填區



新界東南堆填區。



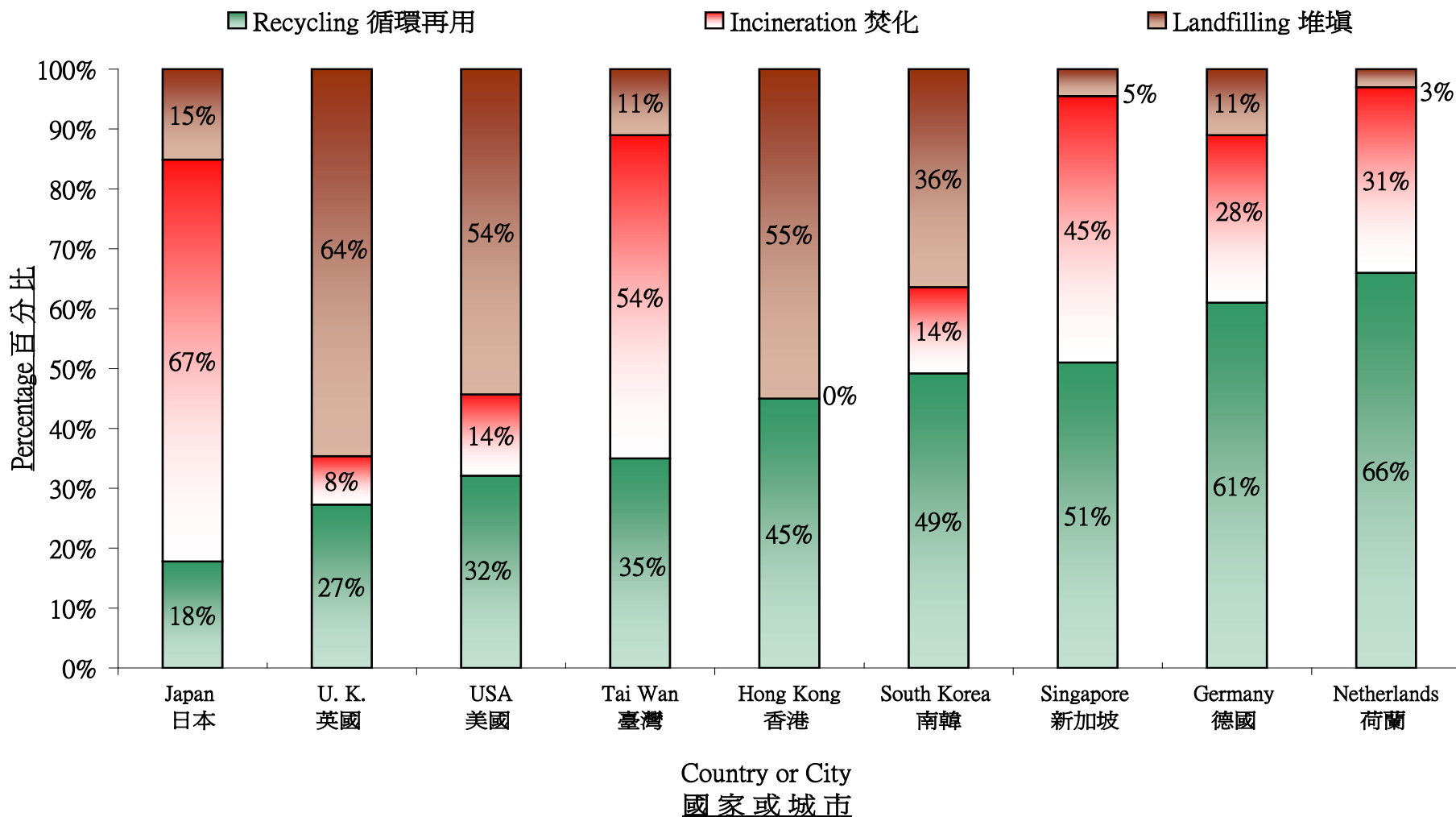
# 綜合廢物管理設施

- 以焚化作為核心技術，用以處理混合的都市固體廢物
  - 減少廢物體積
  - 產生能源
- 輔以示範規模的分類回收設
- 分階段發展綜合廢物管理設施
- 首階段的處理量約為每日3 000公噸，二零一零年代中期落成啓用



# Municipal Solid Waste Disposal Methods in Different Places

(其他地方都市固體廢物處理方法)



# 綜合廢物管理設施

- 設施會採用先進的熱能技術
- 會遵守最嚴格的排放標準
- 現代的焚化爐能融合不同社區



# 可供考慮發展 綜合廢物管理設施的地點

曾咀煤灰湖



石鼓洲

# 石鼓洲選址

芝麻灣半島



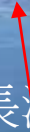
盛行風向



石鼓洲



長洲



綜合廢物管理設施的建議選址





# 曾咀煤灰湖選址



# 未來路向

- 在本月，開始就曾咀煤灰湖和石鼓洲兩個地點進行詳細的工程和環評研究
- 預計研究可在二零一零年完成
- 一旦得出研究結果，盡快作出選址決定