

PROJECT PROFILE

工程項目簡介

MTR Corporation Limited
香港鐵路有限公司

**Decommissioning of the Magazine
Site at Victoria Road for West Island
Line (WIL)**

解除西港島綫堅尼地城爆炸品倉庫的運作

February 2013
2013年2月

Environmental Resources Management
16/F DCH Commercial Centre,
25 Westlands Road, Quarry Bay
Hong Kong

香港環境資源管理顧問有限公司
香港鰂魚涌華蘭路二十五號
大昌行商業中心十六樓

Tel 電話 852 2271 3000
Fax 傳真 852 2723 5660

PROJECT PROFILE

工程項目簡介

MTR Corporation Limited
香港鐵路有限公司

**Decommissioning of the Magazine
Site at Victoria Road for West Island
Line (WIL)**

解除堅尼地城西港島綫爆炸品倉庫的運作

February 2013
2013年2月

GMS#0180138

For and on behalf of

代表

ERM-Hong Kong, Limited

香港環境資源管理顧問有限公司

Approved by:

批核 :



溫志雄 (Mr Frank Wan)

Position:

職位 :

Partner

合伙人

Date:

日期 :

1 February 2013

2013年2月1日

目錄

1	基本資料	1
1.1	工程項目名稱	1
1.2	工程項目目的和性質	1
1.3	工程項目倡議人名稱	1
1.4	工程項目的地點、規模和工地簡史	1
1.5	工程項目簡介所涵蓋的指定工程項目數目及種類	1
1.6	聯絡人姓名及電話號碼	2
2	計劃大綱及執行時間表	3
3	對環境可能造成的影響	4
4	周圍環境的主要元素	6
5	納入設計中的環保措施和其他環境影響	7
5.1	建築噪音影響	7
5.2	空氣質量	8
5.3	廢物管理	9
5.4	水質	9
5.5	文化遺產	10
6	對環境影響的嚴重程度、分佈及期間的說明	11
7	參考先前批准的環境影響評估報告	12

附錄

附錄甲	堅尼地城西港島綫爆炸品倉庫的竣工圖
附錄乙	建築噪音影響評估

1 基本資料

1.1 工程項目名稱

解除堅尼地城西港島綫爆炸品倉庫的運作（以下簡稱「本工程項目」）

1.2 工程項目目的和性質

為配合西港島綫的興建，港鐵公司在 2010 年，於堅尼地城域多利道摩星嶺西面，興建了一個由土木工程拓展署礦務部提供和運送炸藥的臨時爆炸品倉庫。港鐵公司已就該爆炸品倉庫的建設和營運對環境的潛在影響進行評估，該環境影響評估報告⁽¹⁾已獲環保署批准。

根據港鐵公司與政府有關部門的協議，港鐵公司需於西港島綫爆破工程完成後，解除和復原該爆炸品倉庫。

港鐵公司委任金門-西松聯營（GNWILJV）承建西港島綫工程合約 704 號，此合約包括營運，管理和解除爆炸品倉庫。

本工程項目只包括於西港島綫爆破工程完成後，解除爆炸品倉庫。本工程開始前，任何剩餘的炸藥將運返礦務部。

1.3 工程項目倡議人名稱

香港鐵路有限公司（以下簡稱「港鐵」）

1.4 工程項目的地點、規模和工地簡史

本工程項目位於堅尼地城域多利道摩星嶺西面（[圖 1.1](#)）。該工地前身是一個有限制出入的彈藥庫，已有的通道和平地成為爆炸品倉庫的一部份。

本工程項目包括一條可以通往炸藥儲藏室的地下馬蹄形隧道，炸藥儲藏室的總容量約為 2,400 公斤炸藥。隧道口建於域多利道旁，一個約 35 米基準水平的平地上。地下馬蹄形隧道和炸藥儲藏室及隧道口平地，分別佔地 2,400 平方米及 2,200 平方米。本項目的竣工圖列於[附錄 A](#)。

1.5 工程項目簡介所涵蓋的指定工程項目數目及種類

根據《環境影響評估條例》（以下簡稱為《環評條例》）附表 2 第 II 部第 11 項 - 解除爆炸品倉庫，本工程項目屬於「指定工程項目」。

(1) 西港島綫環境影響評估報告 (登記冊編號: AEIAR-126/2008).

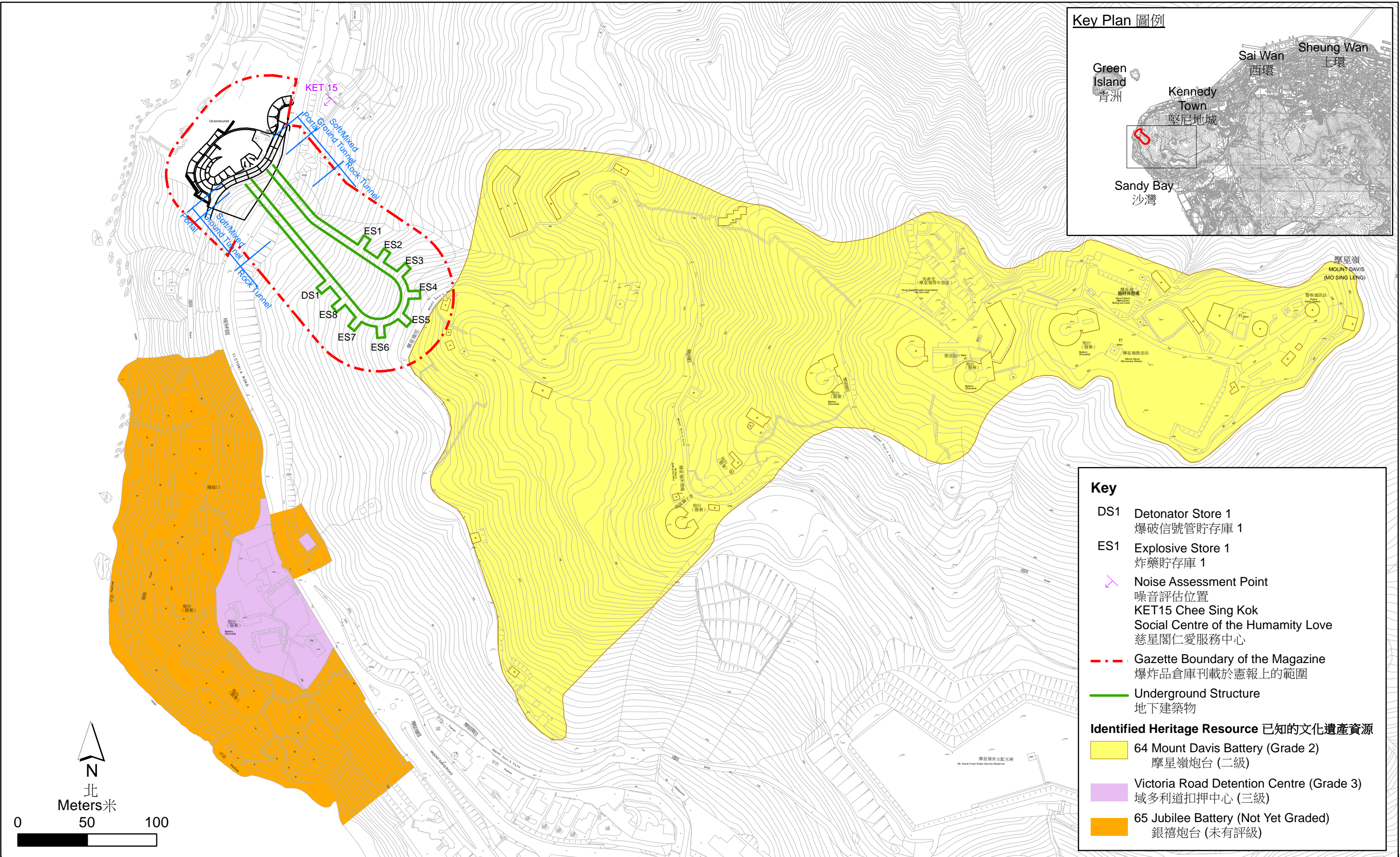


Figure 1.1
圖 1.1

Location of Magazine at Kennedy Town for WIL and the Surrounding Environment
堅尼地城西港島綫爆炸品倉庫及附近的環境

1.6

聯絡人姓名及電話號碼

姓名： 關健恩先生

職位： 香港鐵路有限公司 - 環境經理

電話： 2688 1179

本工程項目的開始日期暫定為 2013 年第 2 季，暫定的竣工日期為 2013 年第 4 季至 2014 年第 1 季。暫定的工程時間表列於*附錄 B1*。

本工程將由港鐵委任的金門-西松聯營（GNWILJV）負責。

本工程項目與西港島線最接近的工地的最短距離約 430 米，預計本工程項目在執行期間，不會與附近地區的其他工程項目，包括西港島線，有任何重大關連。

3.1 工程的主要活動

參照列於*附錄 B1* 的工序流程圖，本工程的主要活動包括：

- 工序一 - 拆卸和移除炸藥儲藏室內的機動及電力、消防、閉路電視、照明和泵管設備，
- 工序二 - 拆卸和移除隧道內的機動及電力、消防、閉路電視、照明和泵管設備，
- 工序三至八 - 遷拆混凝土擋牆，即東面和西面隧道口的擋牆，
- 工序九 - 移除混凝土碎片，
- 工序十 - 移除所有消防混凝土泵房內的消防設施、管道、泵和所有地面設備，包括臨時辦公室和道路設備及照明，
- 工序十一 - 移除水箱，
- 工序十二 - 打破和移除消防混凝土泵房，和
- 工序十三 - 移除任何臨時鋼鐵支架。

如上所述，本工程只包括拆卸和移除爆炸品倉庫的建築物。如*附錄 B1* 的工序流程圖所顯示，部分工序將同時進行。以上工程在施工期間所需的機動設備列在*附件 B2*。本項目的場地平面圖列於*附錄 A*。

3.2 對環境可能造成的影響

如上 3.1 節所述，本工程屬小規模，只包括拆卸和移除臨時搭建物，並且不需移除現有的植物。

在工程進行期間，工地內最多只有約十名工人同時工作。表 3.1 展示了本工程進行期間可能造成的環境影響，主要的潛在影響包括了對噪音、空氣質素和廢物管理可能造成的影響。

表3.1

工程項目可能造成的環境影響

潛在影響	施工階段
• 氣體排放	-
• 塵埃	✓
• 氣味	-
• 噪音	✓
• 晚間操作	-
• 交通（陸上）	-
• 污水、排放物或受污染徑流	-
• 產生的廢物或副產品	✓
• 製造、儲存、使用、處理、運送或處置危險品	-
• 對生命的危害	-
• 廢棄物料的處置	-
• 擾亂水流及底部沉積物	-
• 礙眼的可見物	-
• 文化遺產	-
• 陸地生態	-
• 累積影響	-

註：
 ‘✓’ = 可能； ‘-’ = 預計沒有

由於本工程只涉及拆卸和移除現有的臨時建築物，並且不需移除現有的植物，所以預期不會對景觀和視覺以及陸地生態造成影響。

GNWILJV 已得到礦務部的同意，在本工程開始之前，任何剩餘的炸藥將運返礦務部，所以預期不會對生命造成危險。

根據已獲批准的西港島線環境影響評估報告，在本工程地點（在批准的環評報告中命名為 MA 施工地區）確認沒有工地污染。由於本工地僅用於儲存爆炸品，所以沒有儲存化學品，使用潤滑劑或者其他化學品。本爆炸品倉庫的地面都已鋪設。在本工程開始之前，任何剩餘的炸藥將運返礦務部。基於以上所述，預期本工程不會對土地造成污染影響。

由於本工程屬小規模，預期工程對工地徑流和排水道所造成的影響會極輕微，並且不會對水質造成不良影響。

以下章節詳細考慮本工程對環境的潛在影響。

圖 1.1 顯示本工程項目附近的環境。本工程位於一長滿樹木的陡峭山坡，並處於第四紀泥石流沉積物範圍。曾短暫用作第二次世界大戰炮台，於 1939 年興建，並於 1974 年受到破壞。根據已獲批准的西港島線環境影響評估報告，本工程項目範圍內確認沒有具有考古價值的發現。現有的臨時爆炸品倉庫於 2010 年興建以配合西港島線的工程。

本工程項目 500 米範圍以內主要是摩星嶺，在山腳沿海旁一帶和摩星嶺道，有住宅和政府，機構或社區建設。最接近本工程的感應強的地方是位於域多利道 410-411 號的慈星閣仁愛服務中心，該中心屬住宅用途，位於本工程東北方，約 25 米距離。位於域多利道 405-406 號的明愛賽馬會宿舍已空置。環保署轄下的廢物設施營運處位於本工程東北方，約 250 米距離。其他住宅，包括傲翔灣畔和摩星嶺道 68 號，位於本工程東北方約 390 米和本工程南方 280 米距離。

最接近本工程的遺產資源，包括獲評為二級歷史建築的摩星嶺炮台、獲評為三級歷史建築的域多利道扣押中心和尚未評級的銀禧砲台。該獲評為三級的域多利道扣押中心和尚未評級的銀禧砲台分別位於本工程項目的南方約 100 米和 50 米⁽¹⁾。本工程範圍與獲評為二級歷史建築的摩星嶺砲台的範圍之西部一小部分重疊，重疊的部分展示於圖 1.1。

(1) 量度歷史建築的邊界與本工程邊界之間的距離。

5.1 建築噪音影響

5.1.1 環保法例，標準和指引

環境影響評估程序技術備忘錄（EIAO-TM）規定日間（即任何一天於 0700 至 1900 時，除星期日或公眾假期外）建築活動中，所有住用處所的 Leq (30 分鐘) 評估標準為 75 分貝 (A)，而教育機構在正常學期/考試期間的評估標準為 70/65 分貝(A)。這些標準適用於只靠開啟窗戶通風的噪音敏感受體。

5.1.2 已確認噪音敏感受體

按照西港島線環評報告中的表 3.3，已確認一個具代表性的噪音敏感受體，並列在表 5.1a。自西港島線環境影響評估報告獲批准後，沒有新的噪音敏感受體被確認。已確認的噪音敏感受體的位置展示於圖 1.1。

表5.1a 代表性的噪音敏感受體

噪音敏感受體號碼	描述	類型	樓層
KET 15	慈星閣仁愛服務中心(域多利道410-411號)	住宅	2
註: 最近一次實地考察確定KET15的名稱已改為慈星閣仁愛服務中心。			

5.1.3 施工時使用的機動設備和流程

在工程中，機動設備的使用是對附近敏感受體造成施工噪音影響的主要來源。工程將涉及拆卸和移除臨時搭建物。所需的機動設備包括貨車起重機、升降平台、鑽/磨機、挖土機、卸土車、挖土機式破碎機、混凝土破碎機、抽氣扇和發電機。GNWILJV 提供的施工機動設備和流程列在附件 B1 和 B2。

5.1.4 評估方法和假設

評估方法

參考了西港島線的環評報告，《環境影響評估程序的技術備忘錄》(EIAO-TM)和《管制建築工程噪音（撞擊式打樁除外）技術備忘錄》(GW-TM)，評估方法總結如下：

- 確定最受建築工程噪音影響的噪音感應強的地方；
- 確定施工時使用的機動設備；

- 根據 GW-TM，決定機動設備的聲動功率級（SWLs）；
- 量度敏感受體和機動設備所在位置的距離，計算出距離衰減；
- 在計算中應加上適當的修正系數，如屏障的隔聲修正系數和聲音反射的修正系數；
- 在沒有任何緩解措施情況下，估計噪音敏感受體的建築噪音水平；

通過比較預測的建築噪音水平和 EIAO-TM 的施工噪音標準，以評估對噪音敏感受體所造成的潛在的噪音影響。

降低使用率

事實上，一些機動設備將不會在工地範圍內連續運行。表 5.1b 總結了採納於評估中的降低使用率。使用率是按工程的實際需要而定出。GNWILJV 將使用混凝土破碎機以拆卸大部分的牆壁，餘下的部分將以挖土機式破碎機拆卸。GNWILJV 確認降低使用率是實際和可行的施工方案。

表5.1b 機動設備的使用率

機動設備	使用率
貨車起重機，升降平台，發電機和卸土車	15% - 50%
鑽/磨機，挖土機式破碎機	15%
挖土機，混凝土破碎機	50%

5.1.5 評估未減緩的影響

預測在具代表性噪音敏感受體的噪音水平為 62-74 分貝（A），即符合住用處所的日常施工噪音標準。詳細的計算展示於附錄 B3。

因結果顯示噪音水平沒有超過住用處所的日常施工噪音標準，所以不需要噪音緩解措施。

5.1.6 噪音環境保護措施

實施標準建築工地管理方法中所建議的噪音控制措施，例如使用有良好保養的機動設備，以及妥善規劃並適當使用這些機動設備等，便可確保本工程項目能符合建築噪音的標準。

5.2 空氣質量

被確定為最近的空氣敏感受體是慈星閣仁愛服務中心(域多利道 410-411 號)，距離工程項目工地東北方約 25 米。

簡單的拆卸和移除臨時搭建物的工程有可能會產生塵埃。但由於本工程屬小規模，在任何一個時間流動設備的使用數目較少，加上所有的工程將會在已鋪好的工地地面進行，所以預期工程對空氣質素（包括空氣的排放和氣味）所造成的影響會極輕微。只要在施工期間實施《空氣污染管制（建造工程塵埃）規例》所規定的塵埃控制措施以及採用良好的工地守則，包括以不透水的布料覆蓋多塵的物料堆或外露的地面，預計在施工時所產生的塵埃不會對環境造成不良的影響。

5.3

廢物管理

本工程可能產生的固體廢物的主要類型包括拆建物料，化學廢物和一般垃圾。本工程將產生極少量的岩石或土壤，並只將產生少量的金屬。由於本工程屬小規模，預計工程所產生的拆建物料亦很少（約 10 立方米）。因此，預計本工程項目在施工期間處理和處置拆建物料和廢物時，只會造成微不足道的影響。

本工程只需使用非常少量機械。這些機械的維修也只會產生極少量的化學廢物。所有的化學品會按照環保署的《包裝、標識及存放化學廢物的工作守則》妥當儲存，然後由持牌的化學廢物收集商收集和處置於持牌的處置設施（例如青衣化學廢物處理設施）。

因此工程期間所產生的少量化學廢物並不會對環境造成不良的影響。另外，通過適當的管理措施和垃圾收集，預計解除工程中垃圾將產生極少或者毫無任何不好的影響。拆建物料和一般垃圾會分別送往屯門第 38 區填料庫和新界東南堆填區處理。

為了盡量減少產生廢物，本項目的承建商會小心設計和全面規劃工程，並會採用良好的工地管理方法。產生的廢物亦會適當地加以分類，以增加重用和循環再造的機會。施工時若產生化學廢物，便會按照環保署的《包裝、標識及存放化學廢物的工作守則》妥當儲存，然後由持牌的化學廢物收集商收集和處置。本工程項目所須的建築工人數目少，所以只會產生少量的一般垃圾，並每天由工人攜離現場作妥善處置。

5.4

水質

在施工期間，簡單的拆卸和移除臨時搭建物的工程有可能會產生工地徑流。然而，基於是次工程規模較小及施工期短，預計實施適當的工地徑流控制措施後，將不會造成不良的水質影響。本工程項目地點及其附近地區均沒有溪流，因此，本工程項目不會對任何溪流造成不良的水質影響。

在進行建築工程時，會按照環保署的《建築工地排水專業守則》（專業人士環保事務諮詢委員會專業守則 1/94 號）所闡述的指引，實施適當措施來妥善控制工地徑流和排水，並盡量減少對水質的影響。

最接近本工程的文化遺產資源，分別獲評為二級歷史建築的摩星嶺炮台、獲評為三級歷史建築的域多利道扣押中心和尚未評級的銀禧砲台。該獲評為三級的域多利道扣押中心和尚未評級的銀禧砲台分別位於本工程項目的南方約 100 米和 50 米⁽¹⁾。基於 3.1 節所述，本工程屬小規模，而歷史建築與本工程之間亦有相當距離，預計本工程項目不會對這些歷史建築造成直接或間接的不良影響。

儘管本工程範圍與獲評為二級歷史建築的摩星嶺炮台的範圍之西部一小部分重疊，重疊的部分展示於圖 1.1，在重疊的範圍內只有拆卸和移除炸藥儲藏室和隧道內的消防和機動及電力裝置的工程，而工程只限於在地下，因此，預計本工程項目不會對這獲評為二級歷史建築造成直接或間接的不良影響。

本工程不涉及任何隧道鑽挖或爆破活動，所以預期不會對已確定的遺產地點造成震動影響。

(1) 量度歷史建築的邊界與本工程邊界之間的距離。

由於本工程屬小規模，施工期只有 7 個月，整體來說，本工程項目可能引起的環境影響極少。通過實施上文闡述的環境控制措施，預計將不會有不良的環境影響。基於上文所述，預計本工程項目將不會有其他不良的環境影響。

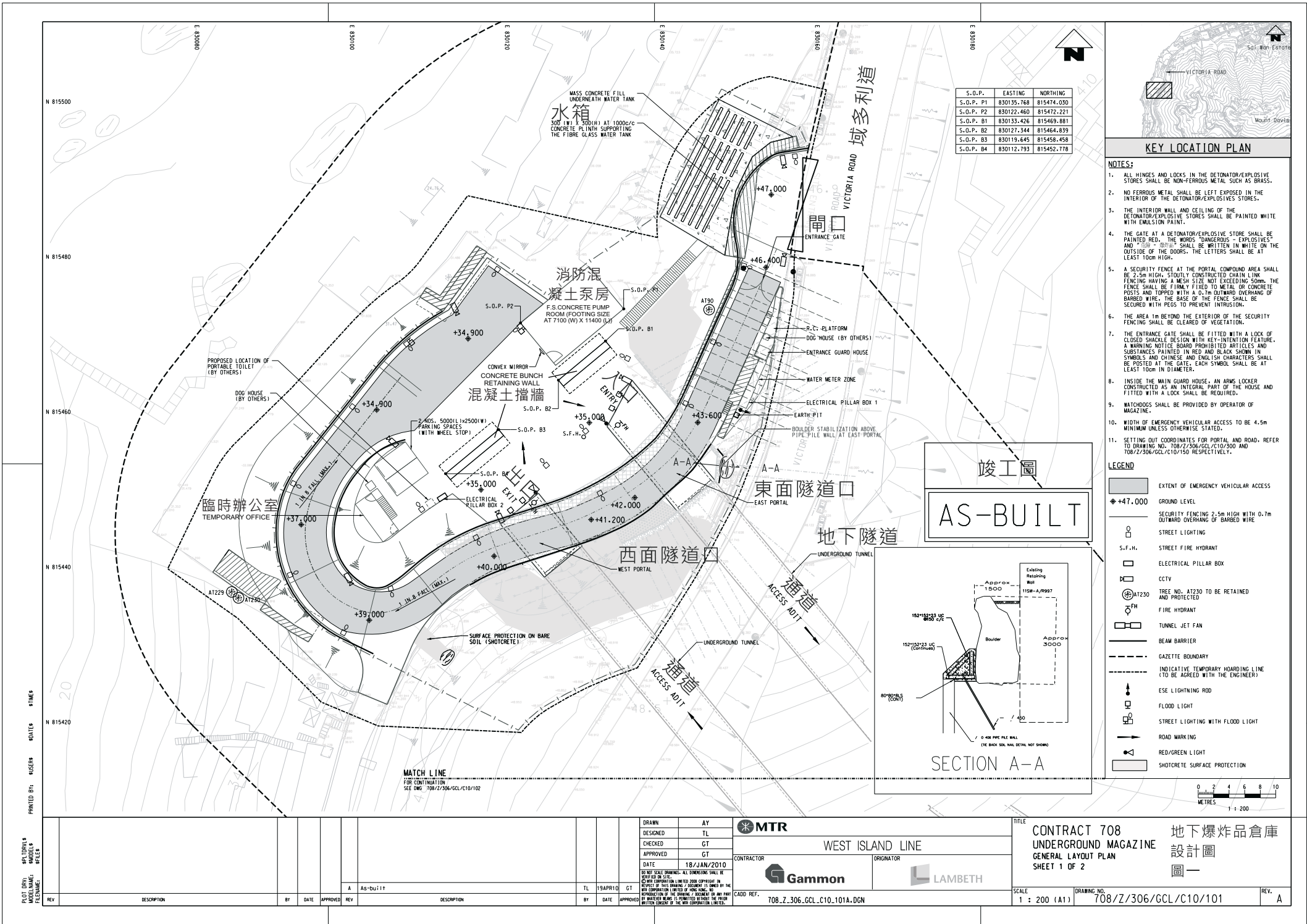
本工程項目簡介概括地參考了以下已獲批准的西港島線環境影響評估報告：

《西港島線環境影響評估報告》（登記冊編號：AEIAR-126/2008），在 2008 年 12 月 23 日獲批准。

在獲批准的環評報告中，已就西港島線包括爆炸品倉庫，在建設和運作時對環境的潛在影響作出評估，潛在的環境影響包括噪音、景觀及視覺、文化遺產、廢物管理、土地污染、水質、生命危害和空氣質素，對於爆炸品倉庫的解除，並沒有關係。

Annex A
附錄甲

As-built Drawings of the
Magazine Site at Kennedy
Town for WIL
西港島綫堅尼地城爆炸品倉
庫的竣工圖



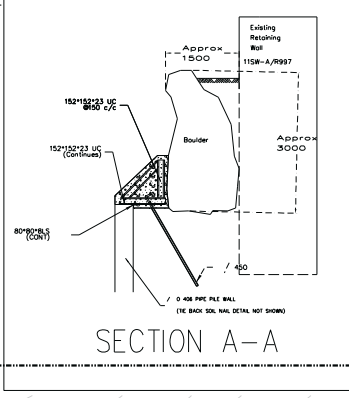
S.O.P.	EASTING	NORTHING
S.O.P. P1	830135.768	815474.030
S.O.P. P2	830122.460	815472.221
S.O.P. B1	830133.426	815469.881
S.O.P. B2	830127.344	815464.839
S.O.P. B3	830119.645	815458.458
S.O.P. B4	830112.793	815452.178

KEY LOCATION PLAN

- NOTES:**
- ALL HINGES AND LOCKS IN THE DETONATOR/EXPLOSIVE STORES SHALL BE NON-FERROUS METAL SUCH AS BRASS.
 - NO FERROUS METAL SHALL BE LEFT EXPOSED IN THE INTERIOR OF THE DETONATOR/EXPLOSIVES STORES.
 - THE INTERIOR WALL AND CEILING OF THE DETONATOR/EXPLOSIVE STORES SHALL BE PAINTED WHITE WITH EMULSION PAINT.
 - THE GATE AT A DETONATOR/EXPLOSIVE STORE SHALL BE PAINTED RED. THE WORDS "DANGEROUS - EXPLOSIVES" AND "NO OPEN FIRE" SHALL BE WRITTEN IN WHITE ON THE OUTSIDE OF THE DOORS. THE LETTERS SHALL BE AT LEAST 100mm HIGH.
 - A SECURITY FENCE AT THE PORTAL COMPOUND AREA SHALL BE 2.5m HIGH, STOUTLY CONSTRUCTED CHAIN LINK FENCING HAVING A MESH SIZE NOT EXCEEDING 50mm. THE FENCE SHALL BE FIRMLY FIXED TO METAL OR CONCRETE PEGS AND TOPPED WITH A 0.1m OUTWARD OVERHANG OF BARBED WIRE. THE BASE OF THE FENCE SHALL BE SECURED WITH PEGS TO PREVENT INTRUSION.
 - THE AREA 1m BEYOND THE EXTERIOR OF THE SECURITY FENCING SHALL BE CLEARED OF VEGETATION.
 - THE ENTRANCE GATE SHALL BE FITTED WITH A LOCK OF CLOSED SHACKLE DESIGN WITH KEY-INTENTION FEATURE. A WARNING NOTICE BOARD PROHIBITED ARTICLES AND SUBSTANCES PAINTED IN RED AND BLACK SHOWN IN SYMBOLS AND CHINESE AND ENGLISH CHARACTERS SHALL BE POSTED AT THE GATE. EACH SYMBOL SHALL BE AT LEAST 100mm IN DIAMETER.
 - INSIDE THE MAIN GUARD HOUSE, AN ARMS LOCKER CONSTRUCTED AS AN INTEGRAL PART OF THE HOUSE AND FITTED WITH A LOCK SHALL BE PROVIDED.
 - WATCHDOGS SHALL BE PROVIDED BY OPERATOR OF MAGAZINE.
 - WIDTH OF EMERGENCY VEHICULAR ACCESS TO BE 4.5m MINIMUM UNLESS OTHERWISE STATED.
 - SETTING OUT COORDINATES FOR PORTAL AND ROAD, REFER TO DRAWING NO. 708/Z/306/GCL/C10/300 AND 708/Z/306/GCL/C10/150 RESPECTIVELY.

- LEGEND**
- EXTENT OF EMERGENCY VEHICULAR ACCESS
 - +47.000 GROUND LEVEL
 - SECURITY FENCING 2.5m HIGH WITH 0.7m OUTWARD OVERHANG OF BARBED WIRE
 - STREET LIGHTING
 - S.F.H. STREET FIRE HYDRANT
 - ELECTRICAL PILLAR BOX
 - CCTV
 - AT230 TREE NO. AT230 TO BE RETAINED AND PROTECTED
 - FH FIRE HYDRANT
 - TUNNEL JET FAN
 - BEAM BARRIER
 - GAZETTE BOUNDARY
 - INDICATIVE TEMPORARY HOARDING LINE (TO BE AGREED WITH THE ENGINEER)
 - ESE LIGHTNING ROD
 - FLOOD LIGHT
 - STREET LIGHTING WITH FLOOD LIGHT
 - ROAD MARKING
 - RED/GREEN LIGHT
 - SHOTCRETE SURFACE PROTECTION

竣工圖
AS-BUILT

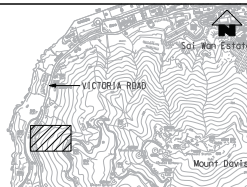
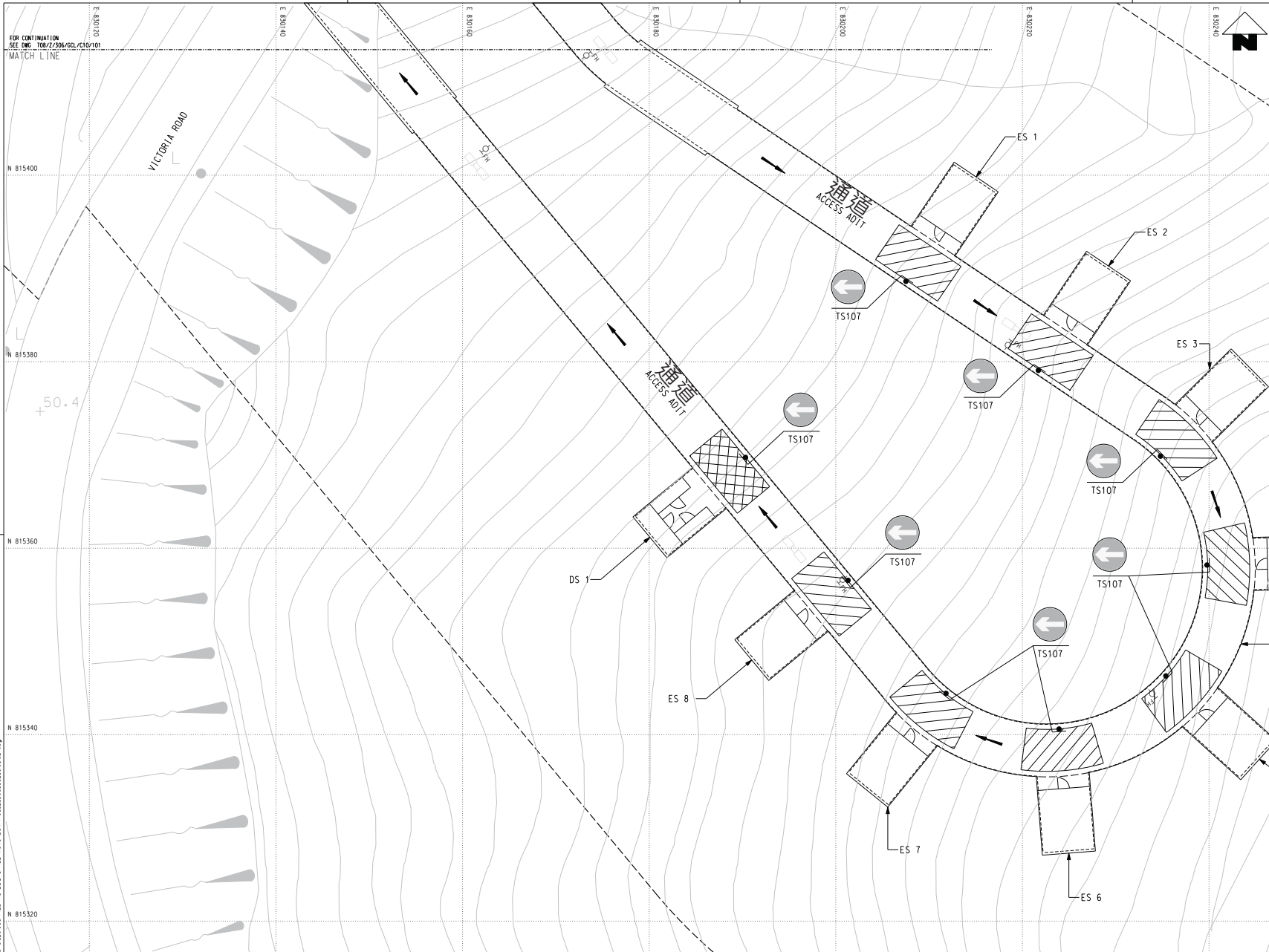


MATCH LINE
FOR CONTINUATION
SEE DWG 708/Z/306/GCL/C10/102

PLOT DATE: 18/04/2010
 MODEL NAME: 708_Z_306_GCL_C10_101A.DGN
 ELEMENT: 1

PRINTED BY: MUSER
 DATE: 18/04/2010
 TIME: 10:00

DRAWN AY DESIGNED TL CHECKED GT APPROVED GT DATE 18/JAN/2010 <small>DO NOT SCALE DRAWINGS. ALL DIMENSIONS SHALL BE REFERRED TO THIS DRAWING. ANY DIMENSIONS SHOWN IN RED OR GREEN ARE TO BE VERIFIED BY THE CONTRACTOR. ANY DIMENSIONS SHOWN IN RED OR GREEN ARE TO BE VERIFIED BY THE CONTRACTOR. ANY DIMENSIONS SHOWN IN RED OR GREEN ARE TO BE VERIFIED BY THE CONTRACTOR.</small>	MTR WEST ISLAND LINE Gammon CONTRACTOR LAMBETH ORIGINATOR	TITLE CONTRACT 708 UNDERGROUND MAGAZINE GENERAL LAYOUT PLAN SHEET 1 OF 2	地下爆炸品倉庫 設計圖 圖一
REV. 1 DESCRIPTION: A As-Built BY: TL DATE: 19APR10 APPROVED: GT	CADD REF. 708_Z_306_GCL_C10_101A.DGN	SCALE 1 : 200 (A1) DRAWING NO. 708/Z/306/GCL/C10/101	REV. A

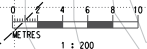


KEY LOCATION PLAN

- NOTES:**
- EXPLOSIVE STORAGE CHAMBER AND DETONATOR CHAMBER LAYOUT REFER TO DRAWING NO. 708/Z/306/GCL/C10/105.
 - SIGNAGE SHALL BE PROVIDED OUTSIDE EACH STORAGE CHAMBER TO SHOW THE DIRECTION TO EXIT PORTAL. SIGNAGE SHALL BE MOUNTED ON TRAFFIC SIGN POST 1.5M ABOVE TUNNEL BASE SLAB. TRAFFIC SIGN POST SHALL BE IN ACCORDANCE WITH HYD STANDARD DRAWING NO. H2147C AND H2148A.

- LEGEND:**
- FULL PVC COATED WIRE MESH PARTITIONING WITH 2.5m HIGH BY 1.2m WIDE LOCKABLE WIRE MESH GATE DETAIL. REFER TO DRAWING NO. 708/Z/306/GCL/C11/111.
 - SECURITY FENCING 2.5m HIGH WITH 0.7m OUTWARD OVERHANG OF BARBED WIRE. REFER TO DRAWING NO. 708/Z/306/GCL/C11/110.
 - ROAD MARKING ON TUNNEL BASE SLAB
 - ES EXPLOSIVE STORE 爆炸品儲藏室
 - DS DETONATOR STORE 雷管儲藏室
 - GAZETTE BOUNDARY 憲報邊界
 - TUNNEL JET FAN 抽氣扇
 - FIRE HYDRANT 消防柱
 - ROAD MARKING SHOWING TRANSFER PARKING AREA FOR DETONATOR CHAMBER
 - ROAD MARKING SHOWING TRANSFER PARKING AREA FOR EXPLOSIVE CHAMBERS

竣工圖
AS-BUILT



PLOT DIR: C:\Program Files Bentley\MicroStation\bin\utor\vt\l\Color_Middleware_080902.dwt
 PLOT NAME: E:\PROJECTS\708\708_Z_306_GCL\C10_102.dgn
 PLOT DATE: 28/06/2010 10:58:45
 PLOT USER: JCS
 PLOT DEVICE: HP DesignJet 5000

REV	DESCRIPTION	BY	DATE	APPROVED
A	AS_BUILT	MC	28/JUN/10	JC

DRAWN: CWY DESIGNED: KM CHECKED: FWL APPROVED: JC DATE: 28/JUN/2010		WEST ISLAND LINE CONTRACTOR: Gammon ORIGINATOR: LAMBETH
DO NOT SCALE DRAWING: ALL DIMENSIONS SHALL BE TAKEN FROM THE DRAWING. CROWN COPYRIGHT © 2008. ALL RIGHTS RESERVED. REPRODUCED BY THE MTR CORPORATION LIMITED UNDER LICENSE BY THE MTR CORPORATION LIMITED OF HONG KONG. NO PART OF THIS DRAWING OR DOCUMENT IS TO BE REPRODUCED OR TRANSMITTED IN ANY FORM OR BY ANY MEANS, ELECTRONIC OR MECHANICAL, WITHOUT THE PRIOR WRITTEN CONSENT OF THE MTR CORPORATION LIMITED.		
CADD REF: 708_Z_306_GCL_C10_102A.DGN	TITLE: CONTRACT 708 地下爆炸品倉庫 UNDERGROUND MAGAZINE 設計圖 GENERAL LAYOUT PLAN 圖二 SHEET 2 OF 2	
SCALE: 1 : 200 (A1)	DRAWING NO: 708/Z/306/GCL/C10/102	REV: A

Annex B
附錄乙

Construction Noise Impact Assessment 建築噪音影響評估

Annex B1 : Preliminary Construction Programme

附錄 B1: 初步施工程序圖

No. 號數	Activity Description 工序描述	WorkSite 工地號	Month 1				Month 2				Month 3				Month 4				Month 5				Month 6				Month 7			
			wk1	wk2	wk3	wk4	wk1	wk2	wk3	wk4	wk1	wk2	wk3	wk4	wk1	wk2	wk3	wk4	wk1	wk2	wk3	wk4	wk1	wk2	wk3	wk4	wk1	wk2	wk3	wk4
	Daytime Period 日間																													
1	Dismantle and remove the E&M, fire services, CCTV, lighting and pump pipes inside the explosive chambers 拆卸和移除炸藥儲藏室內的機動及電力、消防、閉路電視、照明和泵管設備	MA	■	■	■	■																								
2	Dismantle and remove the E&M, fire services, CCTV, lighting and pump pipes services inside the tunnel adit 拆卸和移除隧道內的機動及電力、消防、閉路電視、照明和泵管設備	MA	■	■	■	■																								
3	Setup temporary rock filling platform to break the upper part of the concrete bunch retaining wall, ie the portal barricades in front of the east and west portals 搭建臨時填石平臺以打破混凝土擋牆的上部份，即東面和西面隧道口的擋牆	MA	■	■	■	■																								
4	Break the upper part of the concrete bunch retaining wall 打破混凝土擋牆的上部份	MA					■	■	■	■																				
5	Frame cut the rebars during breaking works 在打破工程中，切割鋼筋	MA									■	■	■	■																
6	Remove the temporary rock filling platform 移除臨時填石平臺	MA									■	■	■	■																
7	Break the lower part of the concrete bunch retaining wall 打破混凝土擋牆的下部份	MA													■	■	■	■												
8	Frame cut the rebars during breaking works 在打破工程中，切割鋼筋	MA																	■	■	■	■								
9	Remove the concrete debris 移除混凝土碎片	MA																					■	■	■	■				
10	Remove all fire services facilities, pipes, pumps of the fire services concrete pump room and all ground services, including temporary office, and road furniture and lighting 移除所有消防混凝土泵房內的消防設施、管道、泵和所有地面設備，包括臨時辦公室和道路設備及照明	MA	■	■	■	■	■	■	■	■	■	■	■	■																
11	Remove water tanks 移除水箱	MA																	■	■	■	■								
12	Break and remove fire services concrete pump room 打破和移除消防混凝土泵房	MA																					■	■	■	■				
13	Remove any temporary steel works 移除任何臨時鋼鐵支架	MA																									■	■	■	■

Annex B2 : Construction Plant Inventory

附錄 B2: 施工時使用的機動設備

No. 號數	Activities 工序	PME 機動設備	TM Ref. 技術備忘錄的 辨認代碼/ BS 5228	No. of PME 數量	On- time % 運作時 間	Unit SWL 聲功率級 (分貝(A))	Type of Noise Control 控制噪音類別	Noise reduction 聲功率修正, dB(A)	SWL 修正後的 聲功率級, dB(A)	Total SWL 聲功率級總 數, dB(A) ^[1]
1	Dismantle and remove the E&M, fire services, CCTV, lighting and pump pipes services inside the explosive chambers 拆卸和移除炸藥儲藏室內的機動及電力、消防、閉路電視、照明和泵管設備	Lorry, with crane, 5.5 tonne < gross vehicle weight < 38 tonne 吊機，貨車，5.5噸<車輛總重<38噸	CNP 145	1	25%	105	Operating inside tunnel 在隧道內運作	-10	89	98
		Lifting platform 升降平臺	BS C4 57	1	25%	95	Operating inside tunnel 在隧道內運作	-10	79	
		Drill/grinder, hand-held (electric) 鑽／磨機，手提型（電動）	CNP 065	1	15%	98	Operating inside tunnel 在隧道內運作	-10	80	
		Ventilation fan 抽氣扇	CNP 241	3	100%	108	Silencer 消音器	-15	98	
2	Dismantle and remove the E&M, fire services, CCTV, lighting and pump pipes services inside the tunnel adit 拆卸和移除隧道內的機動及電力、消防、閉路電視、照明和泵管設備	Lorry, with crane, 5.5 tonne < gross vehicle weight < 38 tonne 吊機，貨車，5.5噸<車輛總重<38噸	CNP 145	1	25%	105	Operating inside tunnel 在隧道內運作	-10	89	98
		Lifting platform 升降平臺	BS C4 57	1	25%	95	Operating inside tunnel 在隧道內運作	-10	79	
		Drill/grinder, hand-held (electric) 鑽／磨機，手提型（電動）	CNP 065	1	15%	98	Operating inside tunnel 在隧道內運作	-10	80	
		Ventilation fan 抽氣扇	CNP 241	3	100%	108	Silencer 消音器	-15	98	
3	Setup temporary rock filling platform to break the upper part of the concrete bunch retaining wall, ie the portal barricades in front of the east and west portals 搭建臨時填石平臺以打破混凝土擋牆的上部份，即東面和西面隧道口的擋牆	Excavator/loader, wheeled/tracked 挖土機／搬土機，輪動式／履帶式	CNP 081	1	50%	112			109	110
		Dump truck, 5.5 tonne < gross vehicle weight < 38 tonne 卸土車，5.5噸<車輛總重<38噸	CNP 068	2	50%	105			105	
4	Break the upper part of the concrete bunch retaining wall 打破混凝土擋牆的上部份	Breaker, excavator mounted (hydraulic) 破碎機，裝在挖土機上（油壓）	CNP 028	1	15%	122			114	114
		Concrete crusher, excavator mounted 混凝土破碎機，裝在挖土機上	CNP 055	1	50%	103				
		Dump truck, 5.5 tonne < gross vehicle weight < 38 tonne 卸土車，5.5噸<車輛總重<38噸	CNP 068	1	15%	105			97	
5	Frame cut the rebars during breaking works 在打破工程中，切割鋼筋	Generator, silenced, 75dB(A) at 7m 發電機，低噪音型在7米距離時75分貝(A)	CNP 102	1	50%	100			97	101
		Lifting platform 升降平臺	BS C4 57	1	50%	95			92	
		Lorry, with crane, 5.5 tonne < gross vehicle weight < 38 tonne 吊機，貨車，5.5噸<車輛總重<38噸	CNP 145	1	15%	105			97	

Annex B2 : Construction Plant Inventory

附錄 B2: 施工時使用的機動設備

No. 號數	Activities 工序	PME 機動設備	TM Ref. 技術備忘錄的 辨認代碼/ BS 5228	No. of PME 數量	On- time % 運作時 間	Unit SWL 聲功率級 (分貝(A))	Type of Noise Control 控制噪音類別	Noise reduction 聲功率修正, dB(A)	SWL 修正後的 聲功率級, dB(A)	Total SWL 聲功率級總 數, dB(A) ^[1]
6	Remove the temporary rock filling platform 移除臨時填石平臺	Excavator/loader, wheeled/tracked 挖土機/搬土機, 輪動式/履帶式	CNP 081	1	50%	112			109	110
		Dump truck, 5.5 tonne < gross vehicle weight < 38 tonne 卸土車, 5.5噸<車輛總重<38噸	CNP 068	2	50%	105			105	
7	Break the lower part of the concrete bunch retaining wall 打破混凝土擋牆的下部份	Breaker, excavator mounted (hydraulic) 破碎機, 裝在挖土機上 (油壓)	CNP 028	1	15%	122			114	114
		Concrete crusher, excavator mounted 混凝土破碎機, 裝在挖土機上	CNP 055	1	50%	103				
		Dump truck, 5.5 tonne < gross vehicle weight < 38 tonne 卸土車, 5.5噸<車輛總重<38噸	CNP 068	1	15%	105			97	
8	Frame cut the rebars during breaking works 在打破工程中, 切割鋼筋	Generator, silenced, 75dB(A) at 7m 發電機, 低噪音型在7米距離時75分貝(A)	CNP 102	1	50%	100			97	101
		Lifting platform 升降平臺	BS C4 57	1	50%	95			92	
		Lorry, with crane, 5.5 tonne < gross vehicle weight < 38 tonne 吊機, 貨車, 5.5噸<車輛總重<38噸	CNP 145	1	15%	105			97	
9	Remove the concrete debris 移除混凝土碎片	Excavator/loader, wheeled/tracked 挖土機/搬土機, 輪動式/履帶式	CNP 081	1	50%	112			109	110
		Dump truck, 5.5 tonne < gross vehicle weight < 38 tonne 卸土車, 5.5噸<車輛總重<38噸	CNP 068	2	50%	105			105	
10	Remove all fire services facilities, pipes, pumps of the fire services concrete pump room and all ground services, including temporary office, and road furniture and lighting 移除所有消防混凝土泵房內的消防設施、管道、泵和所有地面設備, 包括臨時辦公室和道路設備及照明	Lorry, with crane, 5.5 tonne < gross vehicle weight < 38 tonne 吊機, 貨車, 5.5噸<車輛總重<38噸	CNP 145	1	15%	105			97	101
		Lifting platform 升降平臺	BS C4 57	1	25%	95			89	
		Generator, silenced, 75dB(A) at 7m 發電機, 低噪音型在7米距離時75分貝(A)	CNP 102	1	50%	100			97	
		Drill/grinder, hand-held (electric) 鑽/磨機, 手提型 (電動)	CNP 065	1	15%	98			90	
11	Remove water tanks 移除水箱	Lorry, with crane, 5.5 tonne < gross vehicle weight < 38 tonne 吊機, 貨車, 5.5噸<車輛總重<38噸	CNP 145	1	50%	105			102	102

Annex B2 : Construction Plant Inventory

附錄 B2: 施工時使用的機動設備

No. 號數	Activities 工序	PME 機動設備	TM Ref. 技術備忘錄的 辨認代碼/ BS 5228	No. of PME 數量	On- time % 運作時 間	Unit SWL 聲功率級 (分貝(A))	Type of Noise Control 控制噪音類別	Noise reduction 聲功率修正, dB(A)	SWL 修正後的 聲功率級, dB(A)	Total SWL 聲功率級總 數, dB(A) ^[1]
12	Break and remove fire services concrete pump room 打破和移除消防混凝土泵房	Breaker, excavator mounted (hydraulic) 破碎機，裝在挖土機上（油壓）	CNP 028	1	15%	122			114	114
		Concrete crusher, excavator mounted 混凝土破碎機，裝在挖土機上	CNP 055	1	25%	103				
		Dump truck, 5.5 tonne < gross vehicle weight < 38 tonne 卸土車，5.5噸<車輛總重<38噸	CNP 068	2	15%	105			100	
13	Remove any temporary steel works 移除任何臨時鋼鐵支架	Breaker, excavator mounted (hydraulic) 破碎機，裝在挖土機上（油壓）	CNP 028	1	15%	122			114	114
		Lorry, with crane, 5.5 tonne < gross vehicle weight < 38 tonne 吊機，貨車，5.5噸<車輛總重<38噸	CNP 145	1	50%	105			102	
		Lifting platform 升降平臺	BS C4 57	1	15%	95			87	
		Generator, silenced, 75dB(A) at 7m 發電機，低噪音型在7米距離時75分貝(A)	CNP 102	1	25%	100			94	
		Drill/grinder, hand-held (electric) 鑽/磨機，手提型（電動）	CNP 065	1	15%	98			90	

Notes:

[1] The figures are rounded-up to a whole number.
數字四捨五入為一個整數。

[2] Activity 1 and 2 will be operating inside tunnel. Other activities will be carried out outside the tunnel area, ie in open-air. The adit entrance will remain open during the various decommissioning activities.
活動1和2將在隧道內進行。其他活動將在隧道外的區域，即在露天進行。隧道口在工程期間將維持開放。

Construction Noise Assessment**建築噪音評估**

NSR: KET15 Chee Sing Kok Social Centre of the Humanity Love 慈星閣仁愛服務中心

No. 號數	Activities 工序	Worksite ID 工地號	SWL 聲功率級 dB(A)	Distance 距離 m	Corr. for distance 距離衰減 dB(A) ^{[1][2]}	Corr. for façade 聲音反射 修正 dB(A)	Predicted Construction Noise Level (dB(A)) 預計的噪音聲級 (分貝(A)修正)																											
							Month 1				Month 2				Month 3				Month 4				Month 5				Month 6				Month 7			
							wk1	wk2	wk3	wk4	wk1	wk2	wk3	wk4	wk1	wk2	wk3	wk4	wk1	wk2	wk3	wk4	wk1	wk2	wk3	wk4	wk1	wk2	wk3	wk4	wk1	wk2	wk3	wk4
	<i>Daytime Period 日間</i>																																	
1	Dismantle and remove the E&M, fire services, CCTV, lighting and pump pipes services inside the explosive chambers 拆卸和移除炸藥儲藏室內的機動及電力、消防、閉路電視、照明和泵管設備	MA	98	59	-43	3	58	58																										
2	Dismantle and remove the E&M, fire services, CCTV, lighting and pump pipes services inside the tunnel adit 拆卸和移除隧道內的機動及電力、消防、閉路電視、照明和泵管設備	MA	98	59	-43	3	58	58																										
3	Setup temporary rock filling platform to break the upper part of the concrete bunch retaining wall, ie the portal barricades in front of the east and west portals 搭建臨時填石平臺以打破混凝土擋牆的上部份，即東面和西面隧道口的擋牆	MA	110	59	-43	3	70	70	70																									
4	Break the upper part of the concrete bunch retaining wall 打破混凝土擋牆的上部份	MA	114	59	-43	3			73	73																								
5	Frame cut the rebars during breaking works 在打破工程中，切割鋼筋	MA	101	59	-43	3			60	60																								
6	Remove the temporary rock filling platform 移除臨時填石平臺	MA	110	59	-43	3				70	70																							
7	Break the lower part of the concrete bunch retaining wall 打破混凝土擋牆的下部份	MA	114	59	-43	3					73	73																						
8	Frame cut the rebars during breaking works 在打破工程中，切割鋼筋	MA	101	59	-43	3					60	60																						
9	Remove the concrete debris 移除混凝土碎片	MA	110	59	-43	3						70	70																					
10	Remove all fire services facilities, pipes, pumps of the fire services concrete pump room and all ground services, including temporary office, and road furniture and lighting 移除所有消防混凝土泵房內的消防設施、管道、泵和所有地面設備，包括臨時辦公室和道路設備及照明	MA	101	59	-43	3	60	60	60	60	60	60	60	60	60																			
11	Remove water tanks 移除水箱	MA	102	59	-43	3						62	62	62	62	62	62	62	62															
12	Break and remove fire services concrete pump room 打破和移除消防混凝土泵房	MA	114	59	-43	3						74	74	74																				
13	Remove any temporary steel works 移除任何臨時鋼鐵支架	MA	114	59	-43	3																					74	74	74	74				
Predicted Noise Level, dB(A)							71	71	70	74	74	70	70	74	74	70	71	74	74	74	62	62	62	62	62	62	62	62	62	62	62			

Note:

- [1] Distance Correction 距離衰減 = $10 \cdot \log(2 \cdot \pi \cdot r^2)$
 [2] The figures are rounded-up to a whole number.
 數字四捨五入為一個整數。