

連接葵青交匯處上斜路至葵涌道的天橋

工程項目簡介

(依照香港法例第 499 章《環境影響評估條例》編寫)

2012 年 2 月

土木工程拓展署

目錄

頁碼

1	基本資料	1
	工程項目名稱.....	1
	工程項目的目的和性質.....	1
	工程項目倡議人名稱.....	1
	工程項目的地點及規模.....	1
	工程項目背景和說明.....	1
	工程項目簡介涵蓋的指定工程項目數目及種類.....	1
	聯絡人姓名及電話號碼.....	1
2	計劃大綱及計劃的執行	2
	工程項目計劃.....	2
	工程項目的關聯.....	2
3	對環境可能造成的影響	2
	施工階段.....	2
	運作階段.....	3
4	周圍環境的主要元素	3
5	環境保護措施及其他對環境的影響	4
	施工階段.....	4
	運作階段.....	5
	環境監察與審核.....	5
	環境影響的可能嚴重程度、分佈及持續時間.....	5
6	使用先前通過的環評報告	5

附表目錄

表 4.1	主要具代表性敏感受體
-------	------------

附圖目錄

圖 1.1	道路設計圖（方案一）
圖 1.2	道路設計圖（方案二）
圖 4.1	主要具代表性敏感受體

1 基本資料

工程項目名稱

- 1.1 是項擬議工程名稱爲「連接葵青交匯處上斜路至葵涌道的天橋」（以下簡稱「本工程項目」）。

工程項目的目的和性質

- 1.2 本工程項目的目的是解決葵青交匯處及葵涌道之間的一段南行荃灣路，在未來繁忙時段內預計的交通擠塞情況。

工程項目的地點及規模

- 1.3 本工程項目位於現有葵涌市區內（請參閱圖 1.1 至 1.2）

工程項目倡議人名稱

- 1.4 本工程項目的倡議人是香港特別行政區政府土木工程拓展署新界西及北拓展處。

工程項目背景和說明

- 1.5 交通繁忙的荃灣路是本港策略性道路網絡的其中一環。當中有不少來往於新界西北和九龍之間路過荃灣的長途車輛。而該條道路位於葵青交匯處及葵涌道之間的三線南行車道是葵涌及青衣貨櫃碼頭一帶的集散道路，區內前往九龍方向的車輛可於葵青交匯處經興芳路南行的一條支路(興芳路南行的出口支路)往荃灣路的南行車道。
- 1.6 在完成項目“荃灣繞道、擴闊荃青交匯處及葵青交匯處一段荃灣路，以及相關路口改善工程”後，位於葵青交匯處的荃灣路南行方向，交通流量預計將會增加。而增加的流量將顯著縮短車距，使興芳路南行出口支路的車輛較難匯合至荃灣路。
- 1.7 要解決上述流量問題，運輸署建議，改善葵青交匯處和葵涌道之間的一段荃灣道南行線。研究方案包括： -
- (i) 於圖號 1.1 所示的方案 1;
 - (ii) 於圖號 1.2 所示的方案 2;及
 - (iii) 將來可能確認的其他方案。

工程項目簡介涵蓋的指定工程項目數目及種類

- 1.8 本工程項目屬於「環境影響評估條例」附表 2 第 I 部 A.8 - 「橋台之間的長度超過 100 米的行車橋樑或鐵路橋樑」的指定工程項目。

聯絡人姓名及電話號碼

- 1.9 有關本工程項目的查詢，請聯絡：

姓名： 張家亮先生〔高級工程師/4（新界西及北）〕
地址： 荃灣西樓角路 38 號荃灣政府合署 25 樓，土木工程拓展署
電話： 2417 6370

2 計劃大綱及計劃的執行

工程項目計劃

2.1 本工程項目的建築工程暫定於 2016 年展開，並於 2018 年竣工。

工程項目的關聯

2.2 本工程項目可能與下列項目互相影響：

- 荃灣繞道、擴闊荃青交匯處及葵青交匯處一段荃灣路、以及相關路口改善工程；
- 更換及修復水管工程第 3 階段 - 荃灣及葵青 - 合約編號 25/WSD/09;及
- 更換及修復水管工程第 4 階段第 1 期 - 西九龍、葵青及荃灣水管工程水管工程 - 合約編號 13/WSD/10。

3 對環境可能造成的影響

施工階段

空氣質素

3.1 在施工期間，塵埃對空氣質素有潛在影響。建築活動如物料處理、挖掘、車輛行駛、或未鋪砌的道路及土堆被侵蝕，均會產生塵埃。按《空氣污染管制（建造工程塵埃）規例》中的規定，透過適當的設計及良好的施工方法，預期潛在空氣質素的影響是短暫及可控制的。

噪音

3.2 在施工期間，噪音主要來自使用工地內的機動設備。工程會使用機器設備進行打樁、建造基礎結構和上層結構，以及改變公用設施走綫等工作。施工期間的噪音影響預期是短期的，並且在實施第 5 節所略述的緩解措施後，噪音將會減至可接受水平。

水質

3.3 由於這項目是陸上建築工程，工地的徑流將會是唯一的水質影響。工地徑流可能來自用於抑制塵埃所產生的污水及雨水侵蝕臨時料堆所產生的污水。採用第 5 節所略述的良好工地管理措施後，水質影響將可被緩解。

廢物管理

3.4 施工過程、車輛及機器設備的維修等將會產生建築廢料。首要是避免產生建築廢料以減少廢料量，在工地內循環再用可用物料以盡量減少工地外的廢物棄置。其他類型的廢物可能包括少量的一般垃圾和化學廢物。在環境影響評估研究中將會量化這些產生的廢物和研究它們的影響。在有效的廢物管理下，預期工程不會產生不良的影響。

土地污染

3.5 擬建的天橋會佔用部分短期租約的臨時停車場；政府撥地用作公共工程區域實驗室和路旁美化市容地帶。在進行環境影響評估研究中，會確定是否有任何土地污染。

堆填區沼氣的危害

3.6 本工程項目位於前醉酒灣堆填區（即現時的葵涌公園）的諮詢區內（250 米）。根據《環境影響評估程序技術備忘錄》附件 7 和 19 的規定，本工程項目在施工前需要進行堆填區沼氣危害評估。

景觀及視覺影響

- 3.7 預期工程活動及機械會帶來潛在的景觀及視覺影響，但這些影響將會是短期的，並且在實施適當的緩解措施後可將影響減低。

生態影響

- 3.8 本工程項目位於非常「市區」的地區內，因此，基本上不會影響任何天然生境。此外，在研究區內沒有發現重要的生態資源。因此，本工程項目只會對生境造成微不足道的生態影響。

文化遺產

- 3.9 在環境影響評估研究中會評估在施工期間和運作階段對文化遺產的潛在影響。

運作階段

空氣質素

- 3.10 在運作階段，使用擬建道路的車輛排放將會影響空氣質素。車輛廢氣排放影響評估將會確定工程項目對現有及計劃的敏感受體的潛在影響。

噪音

- 3.11 在運作階段，對鄰近的噪音敏感受體的影響主要來自交通噪音。如有需要，將會研究不同的緩解措施方案以緩解交通噪音影響。

水質

- 3.12 在運作階段的潛在水質影響會是地面徑流排入藍巴勒海峽。這些徑流可能含有極少量燃油、油脂和砂礫，若不加控制，會影響藍巴勒海峽的水質。

堆填區沼氣的危害

- 3.13 本工程項目位於前醉酒灣堆填區（即現時的葵涌公園）的諮詢區內（250 米）。根據《環境影響評估程序技術備忘錄》附件 7 和 19 的規定，本工程項目在運作前需要進行堆填區沼氣危害評估。

景觀及視覺影響

- 3.14 本工程及相關的隔音屏障／隔音罩，將會造成景觀及視覺影響。因此需要進行影響評估，以便設法減低影響。

4 周圍環境的主要元素

- 4.1 是次研究的範圍包括荃灣西和葵涌的現有市區。這個人口稠密的市區有多種土地用途，例如工業大廈、高層住宅樓宇、學校、休憩用地和康樂設施。

- 4.2 項目地點附近還有多條主要交通通路，其中包括荃灣路、葵青交匯處和葵涌路。然而，區內並沒有天然生境。藍巴勒海峽是研究範圍內距離本項目最近的受納水體。研究範圍內的環境情況，主要是受現有道路上的交通噪音影響，而空氣質素則大多受車輛和工業廢氣影響。

- 4.3 研究範圍內的現有及已規劃的主要敏感受體，均臚列於**表 4.1**，並展示於**圖 4.1**。

表 4.1 主要具代表性敏感受體

種類	敏感受體
住宅	荔景邨風景樓、明景樓、和景樓及日景樓
機構	下葵涌分科診所及特殊教育服務中心、荔景天主教中學及嶺南鍾榮光博士紀念中學
工業	永得利廣場實用貨倉、金德工業大廈、葵豐街的工業大廈、嘉里（葵涌）貨倉、葵順工業中心、葵德工業中心及盈業大廈
休憩／康樂	葵順街遊樂場

5 環境保護措施及其他對環境的影響

施工階段

空氣質素

- 5.1 本工程項目會實施《空氣污染管制（建造工程塵埃）規例》所闡述的良好施工方法和相關的塵埃控制措施，藉以控制本工程項目對附近敏感受體的塵埃影響。預計在實施緩解措施後，本工程項目的建築塵埃影響會減至可接受水平。

噪音

- 5.2 本工程項目會按需要實施一般的良好工地管理方法來控制噪音影響，其中包括：把高噪音的機器放置於遠離敏感受體的地方、為機器設備加上減音器、消音器和隔音屏障、定期維修機器設備，以及減少在同一時間使用的機器數目。

水質

- 5.3 在施工階段將會根據《專業人士環保事務諮詢委員會專業守則－建築工地的排水渠》（專業守則 1/94）實施多項水質影響緩解措施，例如設置排水設施以控制工地徑流、裝設車輪清洗設施、提供適當的洗手間設備以及制定全面的廢物管理程序。

廢物管理

- 5.4 為避免及減少潛在的影響，緩解措施將包括建築時循環再用建築廢料。廢料處理計劃需要詳細說明不能在工地內循環再用的廢料處理的地方，及採用運載記錄制度，以監督廢物棄置，並能防止非法傾倒。此外，應該制定廢物管理規劃/管制標準。
- 5.5 因建築工程、車輛和機械裝置維修以及由油污截流器所產生的化學廢料及油污，應遵照《廢物處理（化學廢物）（一般）規例》處理。一般垃圾將在指定的堆填區處置。

堆填區沼氣的危害

- 5.6 對於在前醉酒灣堆填區毗鄰進行的建築工程，必須徹實執行規定的安全要求，務求減少火警、爆炸、工人窒息和中毒等風險。

景觀和視覺影響

5.7 可以實施的景觀和視覺影響緩解措施包括：

- 減少臨時工地，以免影響毗鄰景觀；
- 避免影響現有的年長樹木；
- 在現有公共休憩區受到建築工程影響時，暫時重置受影響的休憩空間；及
- 為需要被砍伐的樹木提供補償植樹計劃。

運作階段

空氣質素

5.8 空氣質素緩解措施的細節與範圍，將由其後的環境影響評估去確定。

噪音

5.9 噪音緩解措施的細節與範圍，將根據其後的環境影響評估結果去確定。

水質

5.10 在運作階段，本工程項目會設置附有集油器和沙隔的地面水排水設施系統，以便收集下雨時的徑流，然後再排入雨水疏導系統內，因此不會對近岸的接收海域造成不良影響。

堆填區沼氣的危害

5.11 本工程項目將會評估有關堆填區沼氣的風險。本工程若有任何公用設施在諮詢區範圍內地底鋪設，都會指定為「特別路綫」，並規定所有維修或擴展工程須採取《堆填區沼氣危害評估指引》中所闡述的預防措施。

景觀和視覺影響

5.12 若能為本工程項目進行景觀美化工程，以及對道路構築物進行小心的建築設計，便可以減少景觀及視覺影響。有關景觀及視覺影響緩解措施的細節，將會在環評階段處理。

環境監察與審核

5.13 本工程項目簡介闡述了各項擬議道路工程可能造成的環境影響，而且簡介了一些可以納入本工程項目內的環境緩解措施。此外，本工程項目亦會為施工及／或運作階段擬定環境監察與審核計劃。

環境影響的可能嚴重程度、分布及持續時間

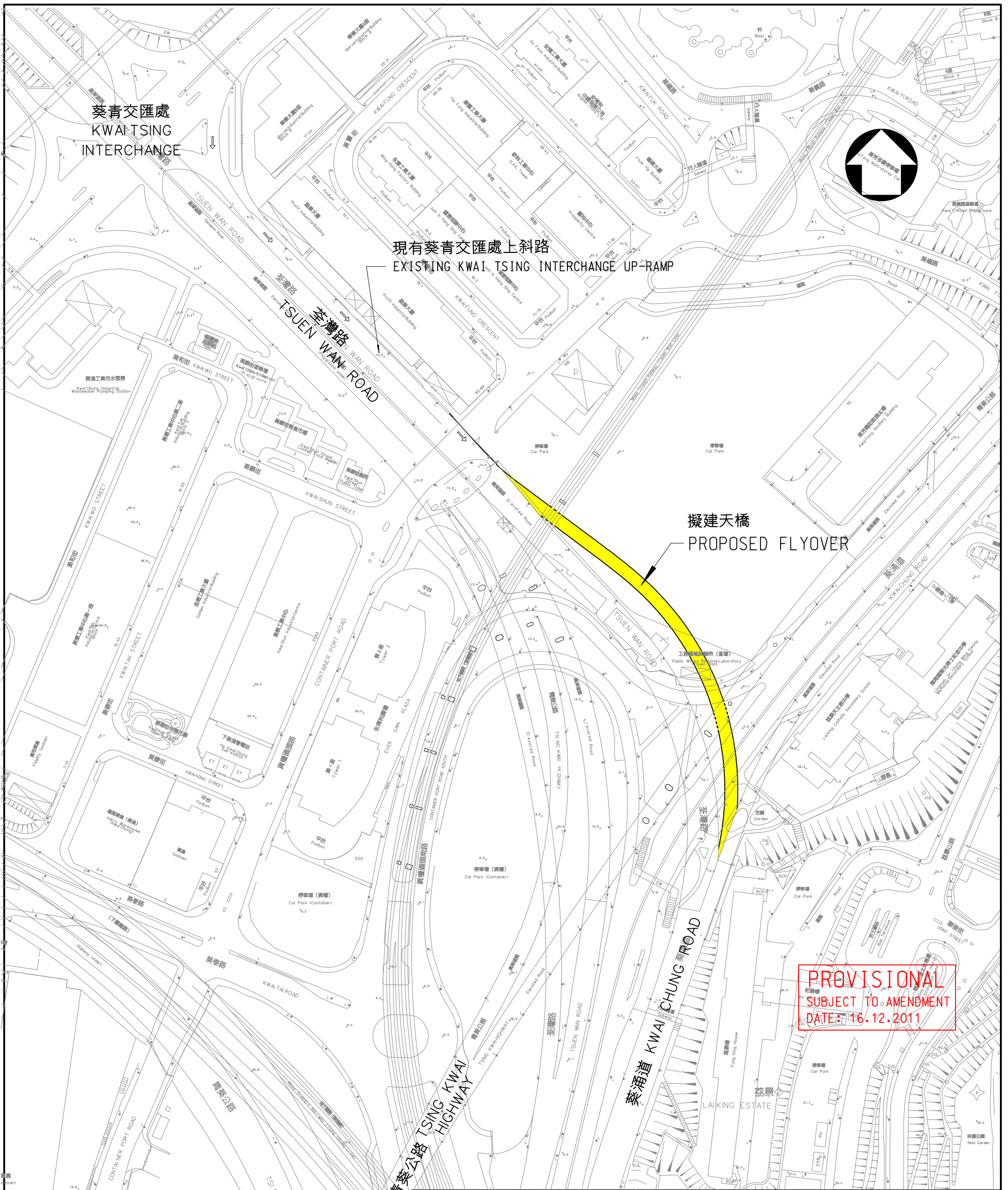
5.14 若能實施各項建議緩解措施，本工程項目將不會造成不良環境影響（包括短期及長期影響）。

6 使用先前通過的環評報告

6.1 本工程項目並沒有已通過的環境影響評估報告，但會參考由偉信顧問集團有限公司(Scott Wilson Limited) 於 2008 年 9 月完成的「荃灣繞道、擴闊荃青交匯處及葵青交匯處一段荃灣路、以及相關路口改善工程」的環評報告。

6.2 該報告於 2008 年 12 月 8 日獲政府通過（登記冊編號 AEIAR-124/2008）。該次環評所處理的環境事宜包括：

- 空氣質素
- 噪音
- 水質
- 廢物管理，包括土地污染
- 堆填區沼氣的危害
- 景觀及視覺影響
- 與油柑頭濾水廠有關的危害
- 生態
- 文化遺產

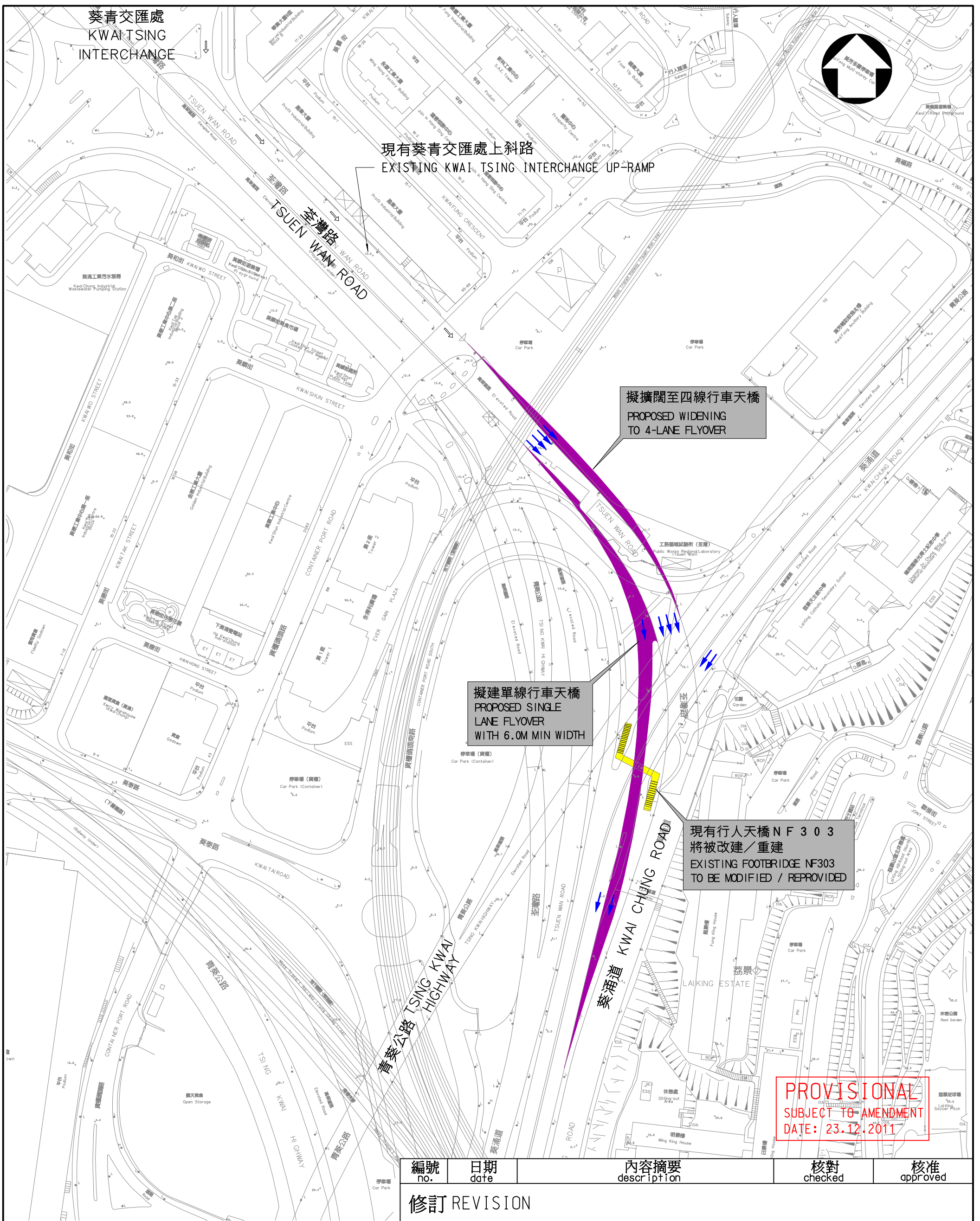


PROVISIONAL
SUBJECT TO AMENDMENT
DATE: 16.12.2011

編號 no.	日期 date	內容摘要 description	核對 checked	核准 approved
-----------	------------	---------------------	---------------	----------------

修訂 REVISION

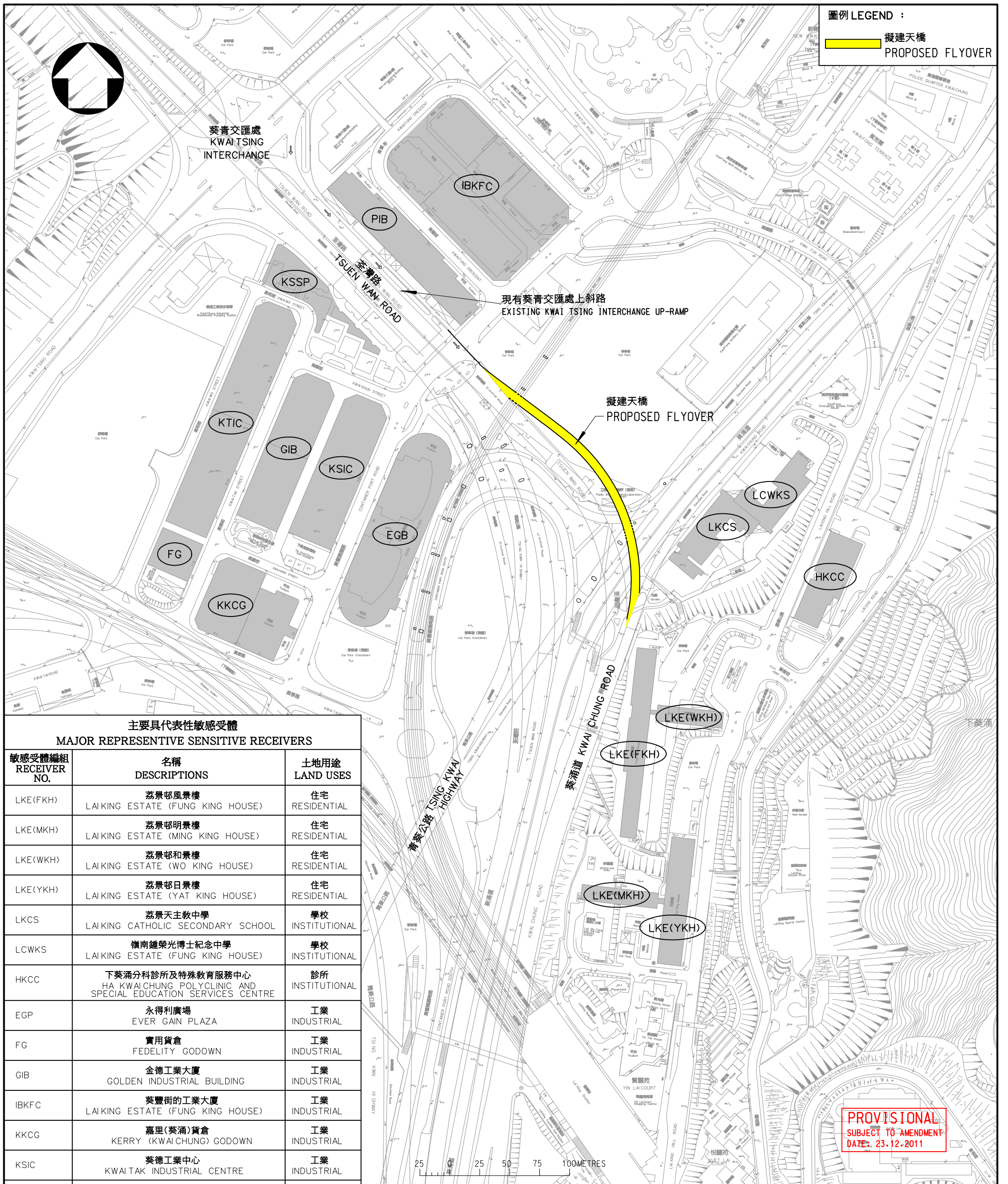
圖則名稱 drawing title 連接葵青交匯處上斜路至葵涌道的天橋 道路設計圖(方案1) FLYOVER FROM KWAI TSING INTERCHANGE UP-RAMP TO KWAI CHUNG ROAD ROAD LAYOUT PLAN (OPTION 1)	繪圖 drawn	簽署 initial	日期 date	項目編號 item no.	辦事處 office 新界西及北拓展處 NEW TERRITORIES NORTH AND WEST DEVELOPMENT OFFICE 土木工程拓展署 CIVIL ENGINEERING AND DEVELOPMENT DEPARTMENT
	核對 checked	簽署 initial	日期 date	比例 scale 1:2 000	
	核准 approved	簽署 initial	日期 date	圖則編號 drawing no. 1.1	




編號 no.	日期 date	內容摘要 description	核對 checked	核准 approved
--------	---------	------------------	------------	-------------

修訂 REVISION

圖則名稱 drawing title 連接葵青交匯處上斜路至葵涌道的天橋道路設計圖(方案2) FLYOVER FROM KWAI TSING INTERCHANGE UP-RAMP TO KWAI CHUNG ROAD ROAD LAYOUT PLAN (OPTION 2)	繪圖 drawn	簽署 initial	日期 date	項目編號 item no.	辦事處 office 新界西及北拓展處 NEW TERRITORIES NORTH AND WEST DEVELOPMENT OFFICE
	核對 checked	簽署 initial	日期 date	比例 scale 1:2 000	
	核准 approved	簽署 initial	日期 date	圖則編號 drawing no. 1.2	土木工程拓展署 CIVIL ENGINEERING AND DEVELOPMENT DEPARTMENT



圖例 LEGEND :
 擬建天橋
 PROPOSED FLYOVER

葵青交匯處
 KWAI TSING
 INTERCHANGE

現有葵青交匯處上斜路
 EXISTING KWAI TSING INTERCHANGE UP-RAMP

擬建天橋
 PROPOSED FLYOVER

主要具代表性敏感受體
 MAJOR REPRESENTATIVE SENSITIVE RECEIVERS

敏感受體編組 RECEIVER NO.	名稱 DESCRIPTIONS	土地用途 LAND USES
LKE(FKH)	荔景邨風景樓 LAIKING ESTATE (FUNG KING HOUSE)	住宅 RESIDENTIAL
LKE(MKH)	荔景邨明景樓 LAIKING ESTATE (MING KING HOUSE)	住宅 RESIDENTIAL
LKE(WKH)	荔景邨和景樓 LAIKING ESTATE (WO KING HOUSE)	住宅 RESIDENTIAL
LKE(YKH)	荔景邨日景樓 LAIKING ESTATE (YAT KING HOUSE)	住宅 RESIDENTIAL
LKCS	荔景天主教中學 LAIKING CATHOLIC SECONDARY SCHOOL	學校 INSTITUTIONAL
LCWKS	嶺南鍾榮光博士紀念中學 LAIKING ESTATE (FUNG KING HOUSE)	學校 INSTITUTIONAL
HKCC	下葵涌分科診所及特殊教育服務中心 HA KWAI CHUNG POLYCLINIC AND SPECIAL EDUCATION SERVICES CENTRE	診所 INSTITUTIONAL
EGP	永得利廣場 EVER GAIN PLAZA	工業 INDUSTRIAL
FG	實用貨倉 FEDELITY GODOWN	工業 INDUSTRIAL
GIB	金德工業大廈 GOLDEN INDUSTRIAL BUILDING	工業 INDUSTRIAL
IBKFC	葵豐街的工業大廈 LAIKING ESTATE (FUNG KING HOUSE)	工業 INDUSTRIAL
KKCG	嘉里(葵涌)貨倉 KERRY (KWAICHUNG) GODOWN	工業 INDUSTRIAL
KSIC	葵德工業中心 KWAI TAK INDUSTRIAL CENTRE	工業 INDUSTRIAL
PIB	盈業大廈 PROFIT INDUSTRIAL BUILDING	工業 INDUSTRIAL
KSSP	葵順街遊樂場 KWAI SHUN STREET PLAYGROUND	康樂及休憩用地 OPENSACES / RECREATIONAL

編號 no.	日期 date	內容摘要 description	核對 checked	核准 approved
修訂 REVISION				

圖則名稱 drawing title 連接葵青交匯處上斜路至葵涌道的天橋 主要具代表性敏感受體 FLYOVER FROM KWAI TSING INTERCHANGE UPRAMP TO KWAI CHUNG ROAD - MAJOR REPRESENTATIVE SENSITIVE RECEIVERS	繪圖 drawn K.H. LO	簽署 initial	日期 date 30.11.2011	項目編號 item no. -	辦事處 office 新界西及北拓展處 NEW TERRITORIES NORTH AND WEST DEVELOPMENT OFFICE
	核對 checked	簽署 initial	日期 date	比例 scale 1:3 000	
	核准 approved	簽署 initial	日期 date	圖則編號 drawing no. 4.1	土木工程拓展署 CEDD CIVIL ENGINEERING AND DEVELOPMENT DEPARTMENT