

URS



在西九龍填海區欽明路
重建食物環境衛生署洗衣街車房

工程項目簡介

2012 年 4 月

香港特別行政區政府
食物環境衛生署



香港特別行政區政府
建築署



在西九龍填海區欽明路重建食物環境衛生署洗衣街車房

目錄

1.	基本資料	1
1.1	工程項目名稱	1
1.2	工程項目的目的及性質	1
1.3	工程項目倡議人	1
1.4	工程項目的地點及規模	1
1.5	場地歷史	2
1.6	工程項目簡介涵蓋的指定工程項目數目及種類	2
1.7	聯繫人姓名及電話號碼	3
2.	規劃大綱及計劃的執行	4
2.1	工程項目的規劃大綱	4
2.2	工程項目的時間表	4
2.3	與其他工程項目的銜接	4
3.	對環境可能造成的影響	5
3.1	施工階段	5
3.2	營運階段	6
4.	周圍環境的主要元素	7
4.1	周圍土地用途	7
4.2	潛在的敏感受體	7
5.	環境緩解措施	8
5.1	施工階段	8
5.2	營運階段	8
6.	使用先前通過的環評報告	10

附表

表 1-1 危險品倉庫

表 1-2 衛生室

表 4-1 潛在的敏感受體和類型

附錄

附錄 I 位置圖

附錄 II 設計概念圖

附錄 III 設計圖初稿

附錄 IV 航攝照片檢閱

附錄 V 潛在的敏感受體位置

1. 基本資料

1.1 工程項目名稱

1.1.1 在西九龍填海區欽明路重建食物環境衛生署洗衣街車房（以下簡稱本工程項目）

1.2 工程項目的目的及性質

1.2.1 本工程項目將發展和建造一個新的車房暨辦公大樓（以下簡稱車房），以重置現時位於洗衣街的車房設施。新的車房暨辦公大樓建成後，將會移交予食物環境衛生署營運。

1.3 工程項目倡議人

1.3.1 食物環境衛生署

1.4 工程項目的地點及規模

1.4.1 本工程項目選址位於西九龍填海區欽明路，總工地的面積約 8,600 平方米。該選址在西南九龍分區計劃大綱草圖編號 S/K20/27 內規劃為「政府、機構或社區設施」用地，並在西南九龍（中部）發展大綱圖則編號 D/K20B/D 內指定為「政府用地」和「電纜 / 排水系統 / 水務署 / 港鐵預留用地」。擬建的建築物將符合西九龍填海區檢討研究所要求的最高建築物高度，即低於香港主水平基準以上三十米。工程項目的位置和設計圖初稿見附錄 I 和 III。附錄 II 展示了本工程項目於概念設計階段中的電腦繪製概念圖。

1.4.2 工程項目的建築樓面面積約為 28,500 平方米，約有 145 個泊車位（包括重型貨車、小型巴士 / 輕型貨車及訪客車輛）。目前車房的設計包括以下主要設施（視乎後期設計和運作需要，可能作出調整）： -

- i. 約 145 個車輛停泊位（包括重型貨車、小型巴士 / 輕型貨車及訪客車輛）；
- ii. 有蓋車輛維修工場，包括 3 個車輛維修間和 1 個滾筒式掣動器試驗台；
- iii. 有蓋車輛清洗設施，包括自動清洗機和 3 個車輛清洗間（註：取決於後期設計，洗滌水可經過處理後再作清洗車輛用途回用）；
- iv. 5 立方米的地底廢潤滑油缸；
- v. 2.5 立方米的地底油污攔截器；
- vi. 可貯存約 3 立方米潤滑油 / 液壓油的倉庫；
- vii. 約 35 平方米的金屬廢料暫存倉；
- viii. 約 20 平方米的車用廢棄電池暫存倉；
- ix. 約 200 平方米的備用配件倉庫；
- x. 約 20 平方米的空氣壓縮機室； 及

- xi. 危險品倉庫（用以貯存氣體、油漆、溶劑和柴油）（約 11 支氧氣、乙炔氣和氬氣、400 公升油漆、100 公升稀釋劑和 200 公升柴油）。

車房以外的主要設施包括：

- xii. 危險品倉庫如下：

表 1-1 危險品倉庫

類別和類型	估計的數量
第 4 類 - 氯化石灰	約 16,500 公斤
第 5 類 - 殺蟲劑	約 2,000 公升

- xiii. 衛生室如下：

表 1-2 衛生室

用途	估計的空間 / 數量
儲物室（設備及清潔工具）	約 120 平方米
倉庫（消毒液）	約 1,500 公升
消毒室	約 40 平方米

- xiv. 緊急發電機；
- xv. 用以配送貨物 / 物料的裝載 / 卸載區；及
- xvi. 辦公室。

1.4.3 現有的欽明路是一條單線雙程道路，只供本工程項目及相鄰的貨櫃場使用。本工程項目或需要擴闊現時的欽明路，上述潛在道路擴闊工程的需要性將取決於往後的交通研究結果。

1.5 場地歷史

1.5.1 本工程項目位處於在九十年代中期建成的填海土地。填海完成後，該地點曾用作貨櫃場及公眾收費停車場。

1.5.2 2010 年起至今，該場地被用作為土木工程拓展署的防治山泥傾瀉工程合約（合約編號 GE/2009/02、GE/2009/21 和 GE/2010/04）的三個工地辦事處和相關物料儲存。

1.5.3 附錄 IV 展示航攝照片以檢閱地點的歷史。

1.6 工程項目簡介涵蓋的指定工程項目數目及種類

1.6.1 根據《環境影響評估條例》，本工程項目為下列附表 2 第 I 部的指定工程項目：-

- i. 項目 A.6 - 「運輸車廠的位置距離一個現有的或計劃中的住宅區或教育機構的最近界線少於 200 米」；及

- ii. 項目 F.4 - 「對從處理廠流出並經處理的污水進行再使用活動」（註：此洗滌水再使用項目將視乎後期設計和運作需要）

1.6.2 本工程項目或需要擴闊欽明路。按照《運輸策劃及設計手冊》中的定義，欽明路屬區內幹路或市區幹路。潛在的道路擴闊工程之負責部門在現時尚未確實。鑑於上述欽明路的分類，此部分並不涵蓋為項目 A.1 「屬快速公路、幹道、主要幹路或地區幹路的道路，包括新路及對現有道路作重大擴建或改善的部分」。

1.7 聯繫人姓名及電話號碼

1.7.1 如對本工程項目有任何查詢，請聯絡下列人士：

申請人

姓名： 楊鈞聯先生
部門： 食物環境衛生署 行政及發展部 行政科 運輸組
職位： 總政府車輛事務主任（行動）2
地址： 九龍旺角洗衣街 148 號洗衣街車房 3 樓
電話： 2309 2062
傳真： 2789 0304
電郵地址： eklyeung@fehd.gov.hk

本工程項目的環境顧問（申請人代表）

姓名： 葉子泓先生
公司名稱： 偉信顧問集團有限公司
職位： 首席環境工程師
地址： 香港葵芳興芳路 223 號新都會廣場第一辦公大樓 38 樓
電話： 2428 8866
傳真： 2428 9922
電郵地址： rodney.ip@scottwilson.com.hk

2. 規劃大綱及計劃的執行

2.1 工程項目的規劃大綱

- 2.1.1 巴馬丹拿建築及工程師有限公司獲委任為主項目顧問，以進行本工程項目的設計和施工監督工作。偉信顧問集團有限公司獲委聘為環境顧問，以按照《環境影響評估條例》進行環境影響評估。
- 2.1.2 擬建車房暨辦公大樓將在稍後階段由承辦商負責建造。
- 2.1.3 食物環境衛生署將負責擬建車房暨辦公大樓的營運。

2.2 工程項目的時間表

- 2.2.1 工程暫定於 2014 年初開始，並於 2016 年中開始營運。

2.3 與其他工程項目的銜接

- 2.3.1 根據現有的資料顯示，南昌站上蓋的住宅發展項目是唯一在本工程項目附近同時進行的潛在工程。

3. 對環境可能造成的影響

3.1 施工階段

- 3.1.1 初步預計本工程項目的建造需時約兩年，建造期間將考慮不同的施工方法所產生的建築噪音，包括打樁和使用機動設備，以減少對周圍的敏感受體的影響。

塵埃影響

- 3.1.2 施工過程可產生塵埃和污染物，可能造成短期性的空氣質量影響。

建築施工噪音影響

- 3.1.3 使用機動設備和進行打樁時可能會產生噪音，在施工期間將造成短期影響，可透過實施**第5章**所述的緩解措施，以降低音量至可接受的水平。

水質影響

- 3.1.4 從抑塵和雨水的地表徑流、以及從建築工程流出的污水和化學品洩漏可能會對水質構成潛在影響。主要污染物包括懸浮物及工地車輛及工具所使用的潤滑油。如處理不善，建築工地的地表徑流可能會引致水質影響。

廢物產生

- 3.1.5 建築施工過程所產生的建造及拆卸物料（拆建物料）將盡可能在工地內再使用及回收，預計仍會有少量的化學廢物和一般垃圾產生。在標準廢物管理作業方式的嚴格要求下，預期建築廢物的處理、貯存、運輸及棄置不會產生不可接受的環境影響及違反相關法例。

土地污染

- 3.1.6 本工程項目的選址是填海土地。從歷史航攝照片（**附錄 IV**）中反映，該地點曾為停車場和貨櫃場，目前為土木工程拓展署工地辦事處，沒有污染用途的記錄。本工程項目於施工期間雖會使用或產生少量的化學品或化學廢物，但在遵循預防土地污染的良好作業方式下，預計不會有潛在的土地污染。

景觀及視覺影響

- 3.1.7 建築活動和機動設備將產生暫時性的景觀及視覺影響，但可以透過使用適當的緩解措施，如工地圍板，以減少影響。

生態影響

- 3.1.8 本工程位於一個「城市化」區域內的填海土地，基本上沒有天然的棲息地會受到影響。工地現場沒有重要的生態資源，生態影響將是極微。

文化遺產

- 3.1.9 本工程地點內或附近沒有可能受工程項目影響的歷史建築物及古蹟。同時已諮詢康樂及文化事務署（康文署）轄下的古物古蹟辦事處（古蹟辦）的意見，確認本工程項目並不

需要為文化遺產作評估。

3.2 營運階段

3.2.1 本工程項目包括車輛保養和維修工場、停車場以及辦公室。一般來說，車房內的主要維修活動時間為上午七時至下午七時，每週工作七天。辦公室主要在正常辦公時間運作。

空氣質量影響

3.2.2 從車輛引擎測試和車輛進出車房時所排放的車輛廢氣將會是主要的空氣污染來源，對空氣敏感受體可能造成潛在影響。

交通噪音影響

3.2.3 由進出車房所引起的交通流量增加將對噪音敏感受體產生潛在影響。然而，交通影響評估將會確定車輛進出路線，以減少對附近噪音敏感受體的不良交通噪音影響。

工業噪聲影響

3.2.4 車房運作過程中的維修工程、設備使用和車輛停泊將會產生噪音。另外，機械通風系統亦會發出噪音。

水質影響

3.2.5 本工程項目所產生的地表徑流，可能含有雜物、油脂或潤滑油，必須適當控制以排放至雨水渠。工程項目營運期間，保養和維修活動、以及附設廁所的辦公室將會產生污水。另外，車輛洗滌水可經處理後再作車輛清洗用途，但將會視乎於後期設計和運作需要。

廢物產生

3.2.6 本工程項目將產生一般辦公室垃圾及從保養和維修活動產生的工業廢料，包括廢電池和廢機油 / 潤滑劑的化學廢物及廢金屬和舊輪胎。

危險裝置

3.2.7 工程項目的地點已確定不在任何潛在危險裝置的諮詢區域內。此外，本工程項目的危險品貯存量有限，亦沒有地底或地面的燃油缸設置，因此預計不會有潛在危險。

土地污染

3.2.8 本工程項目將會以混凝土覆蓋地面，並遵循良好貯存和處理危險品和化學廢物的作業方式。此外，因危險品和化學廢物數量有限，預計不會有污染物污染土地。

視覺及景觀影響

3.2.9 將會對建築和運作活動所產生的影響進行評估，並建議適當的緩解措施，如綠化屋頂和垂直綠化。

4. 周圍環境的主要元素

4.1 周圍土地用途

- 4.1.1 工程項目附近的用地現被規劃為「其他指定用途（批發市場）」、「工業」和「政府、機構或社區」及「休憩用地」。
- 4.1.2 此外，附近的南昌西鐵站上蓋現規劃為「綜合發展區」的土地用途，預計將允許作綜合住宅及商業發展。
- 4.1.3 附近道路和鐵路主要為西九龍公路、欽州街西、連翔道，以及機場快線及西鐵線。

4.2 潛在的敏感受體

- 4.2.1 下表顯示附近的敏感受體，亦可參考附錄 V。

表 4-1 潛在的敏感受體和類型

敏感受體類型	潛在的敏感受體
住宅發展	凱帆軒、浪澄灣、君匯港、西九龍紀律部隊宿舍、南昌邨、富昌邨和計劃在南昌站上蓋的住宅發展
教育機構	官立嘉道理爵士中學及大角咀天主教小學
工業/商業用途	長沙灣魚類批發市場、長沙灣副食品批發市場和潤發大廈的辦公室
休憩用地	南昌公園和通州街公園

5. 環境緩解措施

5.1 施工階段

塵埃影響

- 5.1.1 工程項目承辦商應遵守《空氣污染管制（施工灰塵）條例》中規定的良好工地管理和必要的塵埃抑止措施以控制塵埃，以減少對附近的空氣敏感受體的塵埃影響。這些措施應納入工程合約的規定條款。

建築噪音影響

- 5.1.2 根據環境保護署所頒發的《專業人士環保事務諮詢委員會專業守則》專業守則 PN2/93，將考慮使用較寧靜的機動設備和臨時隔音屏障及避免同時間進行高噪音的建築活動，預計建築噪音影響將符合噪音標準。

水質影響

- 5.1.3 將根據環境保護處所頒發的《專業人士環保事務諮詢委員會專業守則 - 建築工地的排水渠》專業守則 PN1/94，採取水質污染管制措施以控制工地徑流和水土流失，並將設置隔沙井及定期清理隔沙井和渠道。

廢物產生

- 5.1.4 為了妥善管理在建築廢物產生和處置，建築承辦商將執行廢物管理和處置計劃。建築廢物運載紀錄亦應受密切監測。
- 5.1.5 將按照《廢物處置（化學廢物）（一般）規例》的要求妥善處置包括油/潤滑劑的化學廢物。另外，亦會於工地放置回收桶回收可再用物料。

視覺及景觀影響

- 5.1.6 建築活動所造成的視覺影響將會屬短暫及臨時性質，將使用適當的工地整潔控制和工地圍板，以減輕視覺干擾。

5.2 營運階段

工業廢氣排放

- 5.2.1 如有必要，將會為車房提供廢氣抽氣和除味系統處理維修過程中的車輛廢氣排放和氣味。

車輛廢氣排放

- 5.2.2 為了減少車輛廢氣排放，將採取適當的交通路線安排以減少車輛進出車房時所產生的廢氣排放。此外，工場的覆蓋設計將能有效限制排放物擴散。必要時亦會提供機械式通風系統並附設適當的通風出口設計，以促進空氣污染物的擴散和稀釋。

交通噪音影響

- 5.2.3 相比於繁忙的西九龍公路和連翔道，車房的運作（約有 145 個停泊車位）只會產生輕微的額外交通流量。因此，預計因本工程項目而產生的交通噪音將會很輕微。
- 5.2.4 正如車輛廢氣排放的緩解措施，適當的交通路線安排設計亦能減少對附近噪音敏感受體的影響。視乎於後期設計，辦公室的座向和位置將盡可能遠離公路。

工業噪音影響

- 5.2.5 如車輛維修及機械式通風系統等的噪音源，可設置於車房底層，以增加與噪音敏感受體的緩衝距離。此外，可透過有蓋車房、鄰近的中電電力支站和西九龍公路高架道路遮擋和限制車輛維修時所產生的噪音，車輛維修工作亦將限制於上述的工作時間內。因此，預計對工業噪音敏感受體所造成的影響輕微。

水質影響

- 5.2.6 在排入公共排水渠或污水渠前，將使用油污攔截器和其他措施妥善處理由保養和維修活動所產生的污水，以減少懸浮物、油和油脂等含量，從而達至《水污染管制條例》中《排入去水渠系統，內陸及海岸水域的污水標準 - 技術備忘錄》所訂定的污水排放標準。此外，污水將不會直接排放到維多利亞港水質管制區。從辦公室中產生的污水應排入公共污水渠。
- 5.2.7 視乎於後期的設計和專利產品的選擇，車輛清洗水可經處理後再用，這可從源頭減少廢水產生。

廢物產生

- 5.2.8 本工程項目產生的所有廢物，應當遵守《廢物處置條例》處理。化學廢物，包括使用過的潤滑劑/油和廢電池，應作妥善儲存及由持牌化學廢物收集商收集。廢金屬和輪胎廢料將定期由註冊承辦商收集及作適當處置。
- 5.2.9 此外，危險品亦將按《危險品條例》的要求，於營運開始前從消防處申領儲存許可證。

視覺及景觀影響

- 5.2.10 本工程項目將會設置綠化天台及垂直綠化等的美學設計。

6. 使用先前通過的環評報告

6.1.1 本工程項目並沒有已經批准或提交的環評報告。

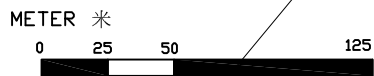
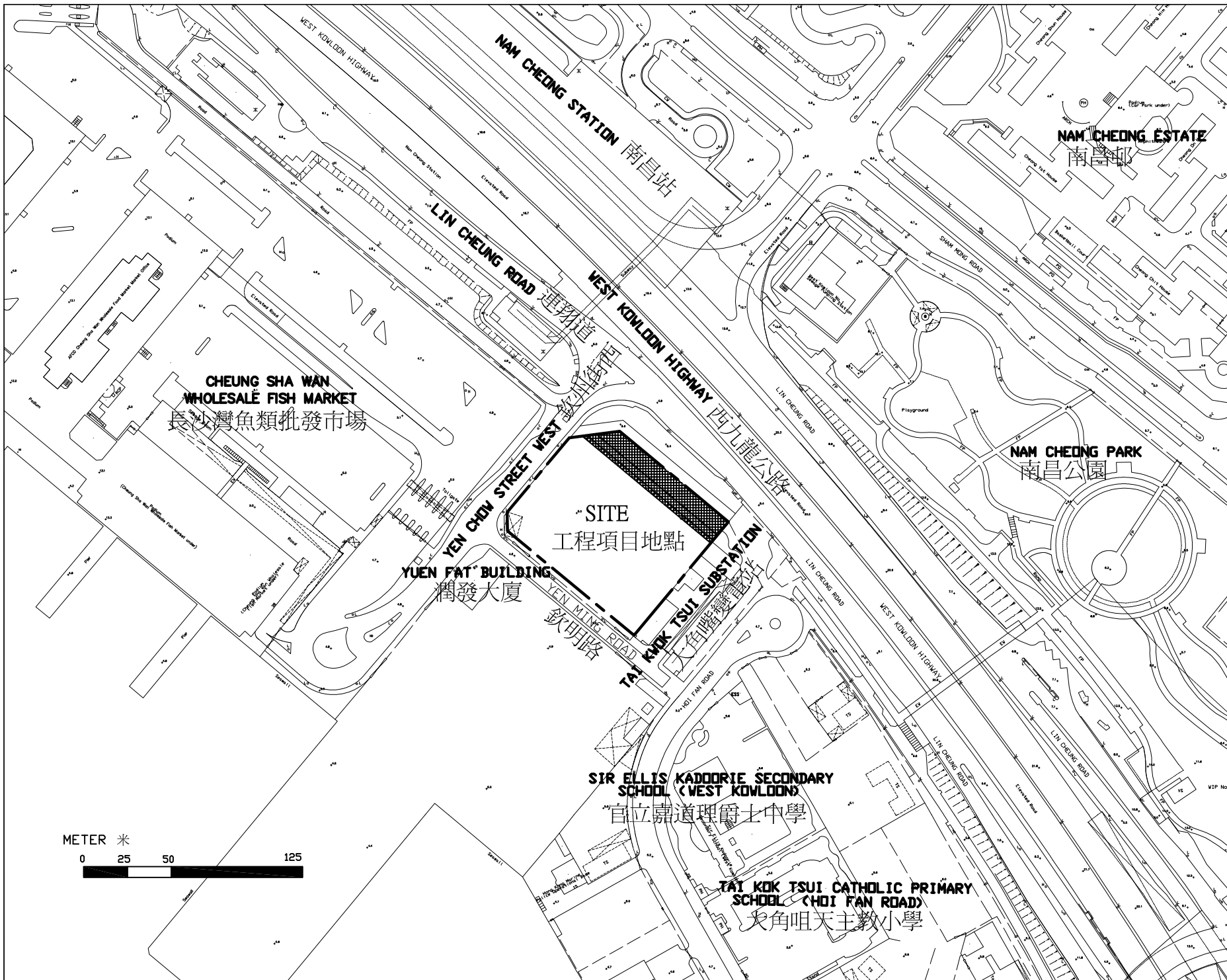
6.1.2 在環評過程中，會適當地參考下列已通過的環境影響評估報告內的結果：

建議中位於柴灣的城巴總部及巴士維修車廠（登記冊編號：AEIAR-045/2001，批准日期為2001年9月）

新世界第一巴士服務有限公司於柴灣設立永久車廠（登記冊編號：AEIAR-029/2000，批准日期為2000年1月）

附錄 I

位置圖



NOTE: 注釋:
 COORDINATES ARE RELATED TO HONG KONG METRIC GRID (1980).
 坐標與香港1980方格網坐標相關

LEGEND: 圖例:

-  SITE BOUNDARY
工地範圍
-  UTILITY RESERVE
公用設施預留用地

Rev. 圖號	Date 日期	Description 描述	Drawn 繪圖	Checked 校核
Department (Project Proposal) 部門(項目建議):				

 **FOOD AND ENVIRONMENTAL HYGIENE DEPARTMENT**
食物環境衛生署

Department (Works) 部門(工程):

 **ARCHITECTURAL SERVICES DEPARTMENT**
建築署

Lead Architect (Consultancy Agreement No. 8AX 0342)
 建築師(顧問合約編號):

 **P&T Architects and Engineers Ltd**
巴馬丹拿建築及工程師有限公司

Project 項目名稱:

REPROVISIONING OF FEHO SH YEE STREET VEHICLE DEPOT AT YEN MING ROAD, WEST KOWLOON RECLAMATION AREA
 在西九龍填海區欽明路重建食物環境衛生署洗衣車房

Drawing Title: 圖則名稱:

LOCATION PLAN
位置圖

Drawing No. 圖則編號: 12133/PP/001

Designed 設計	Drawn 繪圖	Checked 校核	Date 日期	Scale 比例	Status 狀態
TKW	STKW	ICWR	03/12	AS SHOWN	DRAFT

Scott Wilson Ltd
 豐信顧問集團有限公司

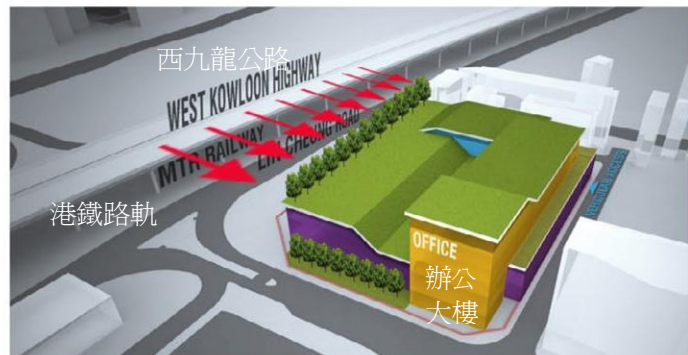


附錄 II

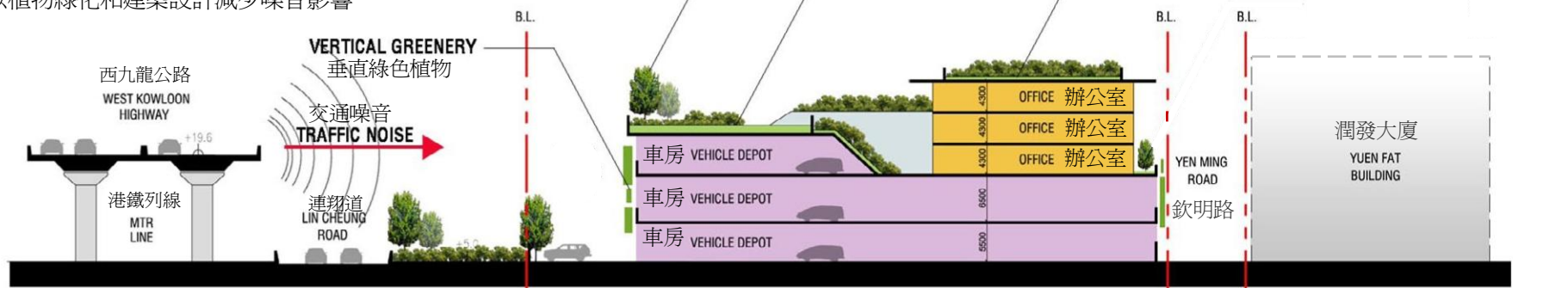
設計概念圖

(注：概念圖是只作參考用途，有可能在其後階段修訂)

在欽州街西和欽明路交叉口的觀點

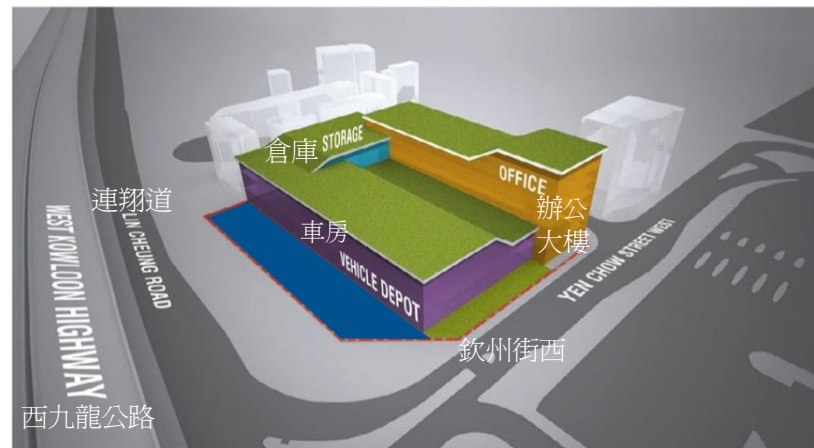


GREENERY AND BUILDING MASS TO MINIMIZE NOISE EFFECT
以植物綠化和建築設計減少噪音影響



注：¹ 以上的概念圖只作參考，並有可能在其後階段修訂。
² 不按比例

資料來源：由巴馬丹拿建築及工程師有限公司在 2012 年 3 月提供的概念設計



在欽州街西和連翔道交叉口的觀點

附錄 III

設計圖初稿

(注：設計圖為初步階段，有可能在其後階段修訂)



公用設施預留區
非建築用地
UTILITIES RESERVE
NON-BUILDING
AREA

LIGHT BUS/
LIGHT GOODS VEHICLE
CARPARK

輕型巴士/
輕型貨車車位

變壓機房
TRANSFORMER ROOM

發電機房
GENERATOR ROOM

倉庫
(SPARE PART)
(機件零件)

行車維修房
COVERED VEHICLE REPAIR BAY

空氣壓縮機房
AIR COMPRESSOR ROOM

電掣房
MAIN SWITCH ROOM

機房
PUMP ROOM

重貨車車位
HEAVY GOODS VEHICLE CARPARK

重貨車車位
HEAVY GOODS VEHICLE CARPARK

一般倉庫
GENERAL STORE ROOM

倉庫
STORE

機電工場
ELECTRICAL WORKSHOP

機房
PLANT ROOM

重貨車車位
HEAVY GOODS VEHICLE CARPARK

危險品倉庫
DANGEROUS STORE ROOM

倉庫
STORE

五金廢料
SCRAPPED METAL YARD

車胎維修工場
TYRE REPAIR WORKSHOP / STORE

滾筒式制動器試驗台
SPACE FOR A ROLLER BRAKE TESTER

重貨車車位
HEAVY GOODS VEHICLE CARPARK

液壓油倉庫
HYDRAULIC OIL STORE ROOM

倉庫
STORE

輪胎維修工場
TYRE REPAIR WORKSHOP / STORE

入水間
WATER FILLING

洗車間
WASHING BAY

更衣室
CHANGING & SHOWER ROOM

重貨車車位
HEAVY GOODS VEHICLE CARPARK

辦公室
OFFICE

自動洗車間
AUTOMATIC WASHING BAY

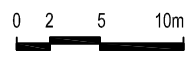
崗亭
GUARD HOUSE

欽州街西
YEN CHOW STREET WEST

大角咀變電站
Tai Kok Tsui Substation

欽明路
YEN MING ROAD

VEHICULAR ENTRANCE
車輛入口

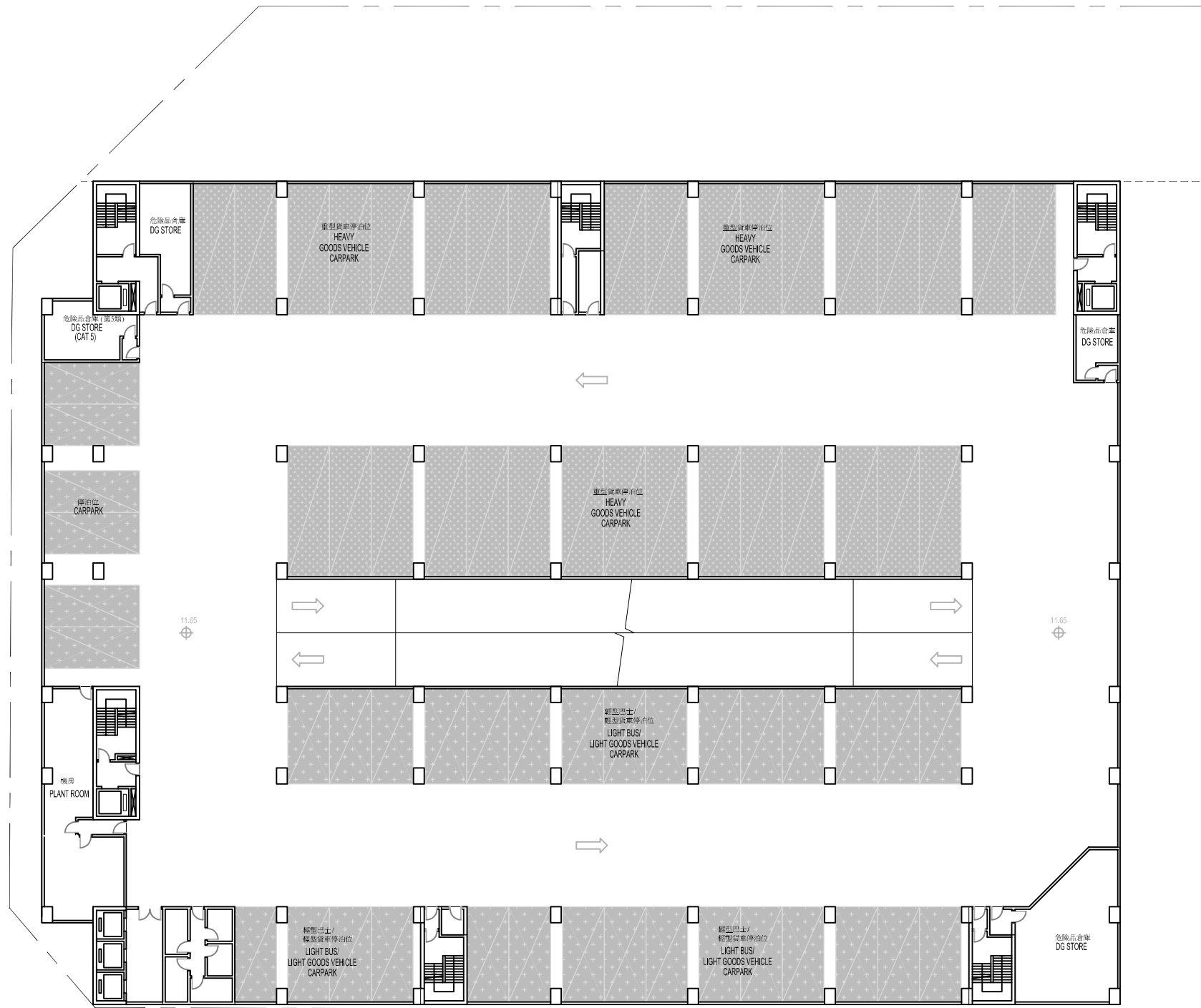


(Remarks: The plans are in preliminary stage and are subject to revision and finalisation in later stages)
備註: 設計圖為初步階段, 有可能在其後階段修訂

Rev. 修訂	Date 日期	Description 內容摘要	Drawn 繪圖	Checked 審核
Department (Project Proponent) 部門 (項目負責人):				
		FOOD AND ENVIRONMENTAL HYGIENE DEPARTMENT 食物環境衛生署		
Department (Works) 部門 (工程):				
		ARCHITECTURAL SERVICES DEPARTMENT 建築署		
Lead Architect (Consultancy Agreement No. 9AX 034): 建築師 (顧問合約編號 9AX 034):				
		P&T Architects and Engineers Ltd 巴馬丹拿建築及工程師有限公司		
Project 項目名稱:				
REPROVISIONING OF FEHD SAI YEE STREET VEHICLE DEPOT AT YEN MING ROAD, WEST KOWLOON RECLAMATION AREA 在西九龍填海區欽明路重建食物環境衛生署洗衣街車房				
Drawing Title 圖則名稱:				
OUTLINE LAYOUT PLANS (GROUND FLOOR) 初步設計圖 (地下)				
Drawing No. 圖則編號	12133/PP/002-1			
Designed 設計	Drawn 繪圖	Checked 審核	Scale 比例	Status 狀態
TWKW	STKW	ICWR	AS SHOWN	DRAFT
Approved 批准	Date 日期	Status 狀態		
HTMI	03/12	DRAFT		

Scott Wilson Ltd
偉信顧問集團有限公司

URS
 Scott Wilson



(Remarks: The plans are in preliminary stage and are subject to revision and finalisation in later stages)
 備註: 設計圖為初步階段, 有可能在其後階段修訂)

Rev.	Date	Description	Drawn	Checked
修訂	日期	內容摘要	繪圖	審核

Department (Project Proponent) 部門 (項目承辦人):



Department (Works) 部門 (工程):



Lead Architect (Consultancy Agreement No. 9AX 034):



Project 項目名稱:

REPROVISIONING OF FEHD SAI YEE STREET VEHICLE DEPOT AT YEN MING ROAD, WEST KOWLOON RECLAMATION AREA
 在西九龍填海區欽明路重建食物環境衛生署洗衣街車房

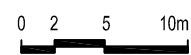
Drawing Title 繪圖名稱:

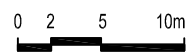
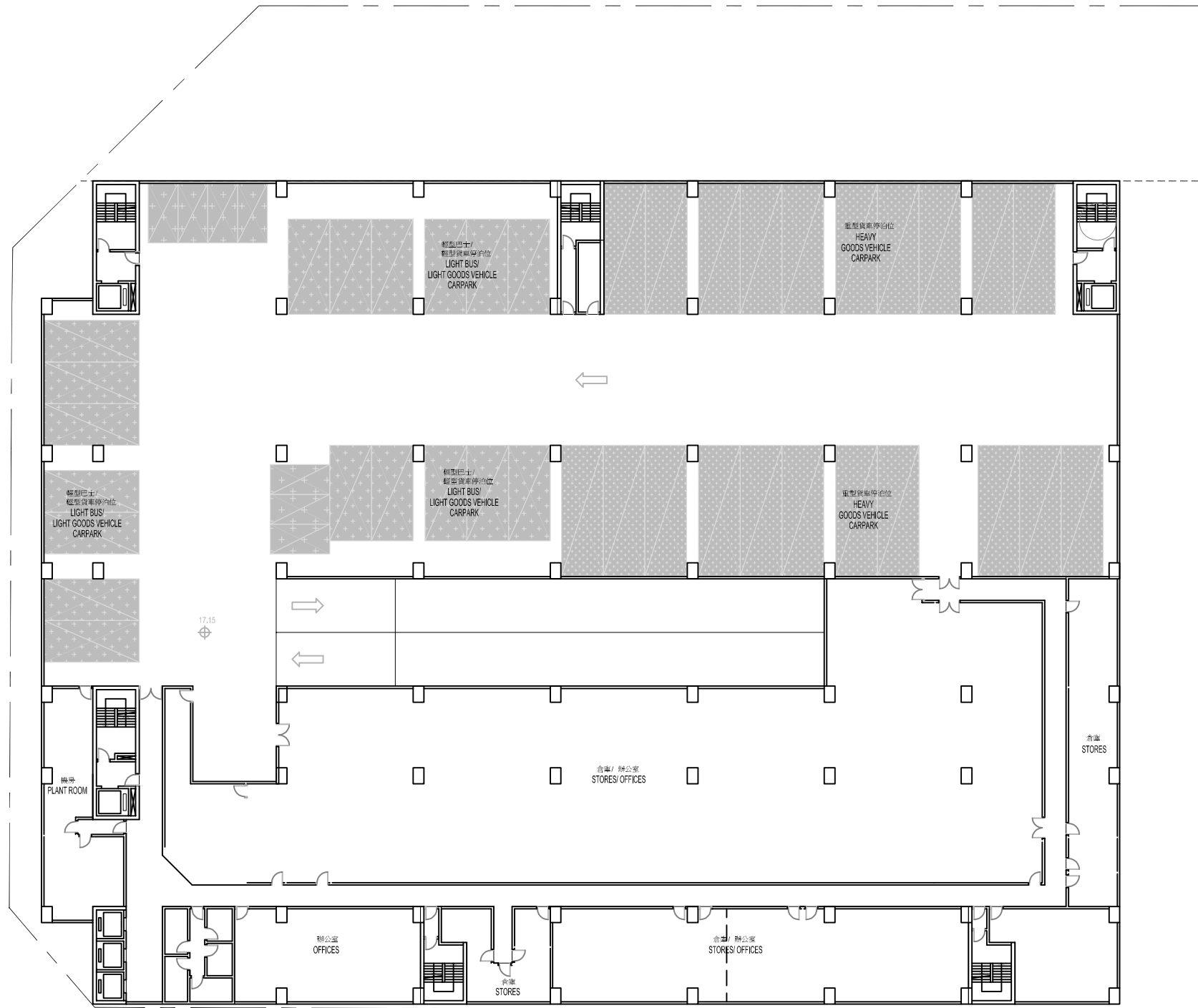
OUTLINE LAYOUT PLANS
 (FIRST FLOOR)
 初步設計圖 (一樓)

Drawing No. 圖則編號: 12133/PP/002-2

Designed	Drawn	Checked	Scale
設計 TW/KW	繪圖 STKW	審核 ICWR	縮尺 AS SHOWN
Approved	Date	Status	
批准 HTMI	日期 03/12	圖況 DRAFT	

Scott Wilson Ltd
 偉信顧問集團有限公司

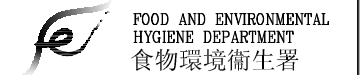




(Remarks: The plans are in preliminary stage and are subject to revision and finalisation in later stages)
 備註: 設計圖為初步階段, 有可能在其後階段修訂)

Rev.	Date	Description	Drawn	Checked
修訂	日期	內容摘要	繪圖	審核

Department (Project Proponent) 部門 (項目承辦人):



FOOD AND ENVIRONMENTAL
HYGIENE DEPARTMENT
食物環境衛生署

Department (Works) 部門 (工程):



ARCHITECTURAL SERVICES
DEPARTMENT
建築署

Lead Architect (Consultancy Agreement No. 9AX 034):
建築顧問 (顧問合約編號: 9AX 034)



P&T
Architects and Engineers Ltd
巴馬丹拿建築及工程師有限公司

Project Name 項目名稱:

REPROVISIONING OF FEHD SAI YEE STREET VEHICLE
DEPOT AT YEN MING ROAD,
WEST KOWLOON RECLAMATION AREA
在西九龍填海區欽明路重建食物環境衛生署
洗衣街車房

Drawing Title 圖明名稱:

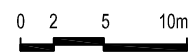
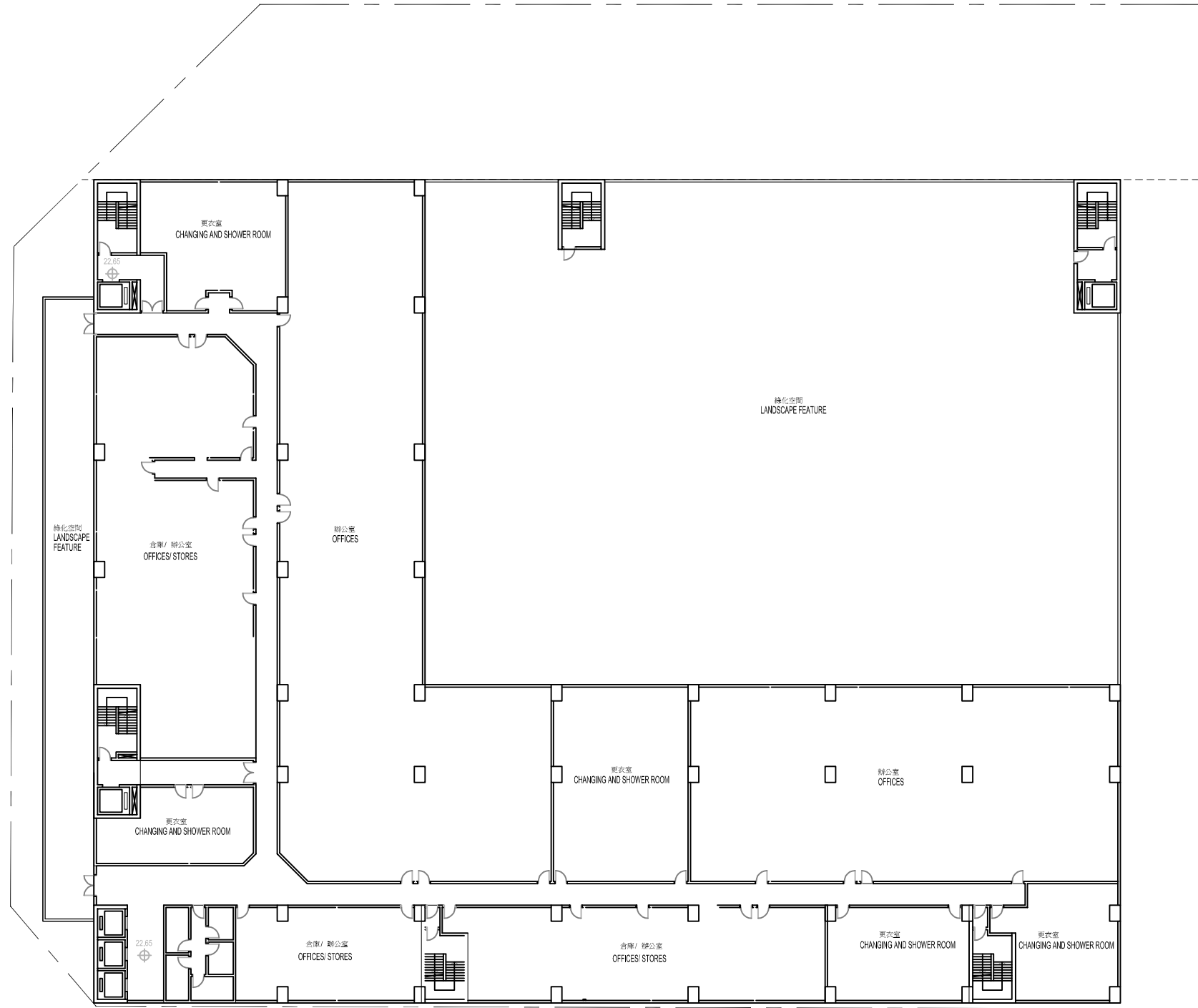
OUTLINE LAYOUT PLAN
(SECOND FLOOR)
初步設計圖 (二樓)

Drawing No. 圖號: 12133/PP/002-3

Designed	Drawn	Checked	Scale
設計	繪圖	審核	縮尺
TWKW	STKW	ICWR	AS SHOWN
Approved	Date	Status	
批准	日期	圖況	
HTMI	03/12	DRAFT	

Scott Wilson Ltd
偉信顧問集團有限公司





(Remarks: The plans are in preliminary stage and are subject to revision and finalisation in later stages)
備註: 設計圖為初步階段, 有可能在其後階段修訂)

Rev.	Date	Description	Drawn	Checked
修訂	日期	內容摘要	繪圖	校核

Department (Project Proponent) 部門 (項目承辦人):

FOOD AND ENVIRONMENTAL HYGIENE DEPARTMENT
食物環境衛生署

Department (Works) 部門 (工程):

ARCHITECTURAL SERVICES DEPARTMENT
建築署

Lead Architect (Consultancy Agreement No. 9AX 034):
 建築顧問 (顧問合約編號: 9AX 034)

P&T Architects and Engineers Ltd
 巴馬丹拿建築及工程師有限公司

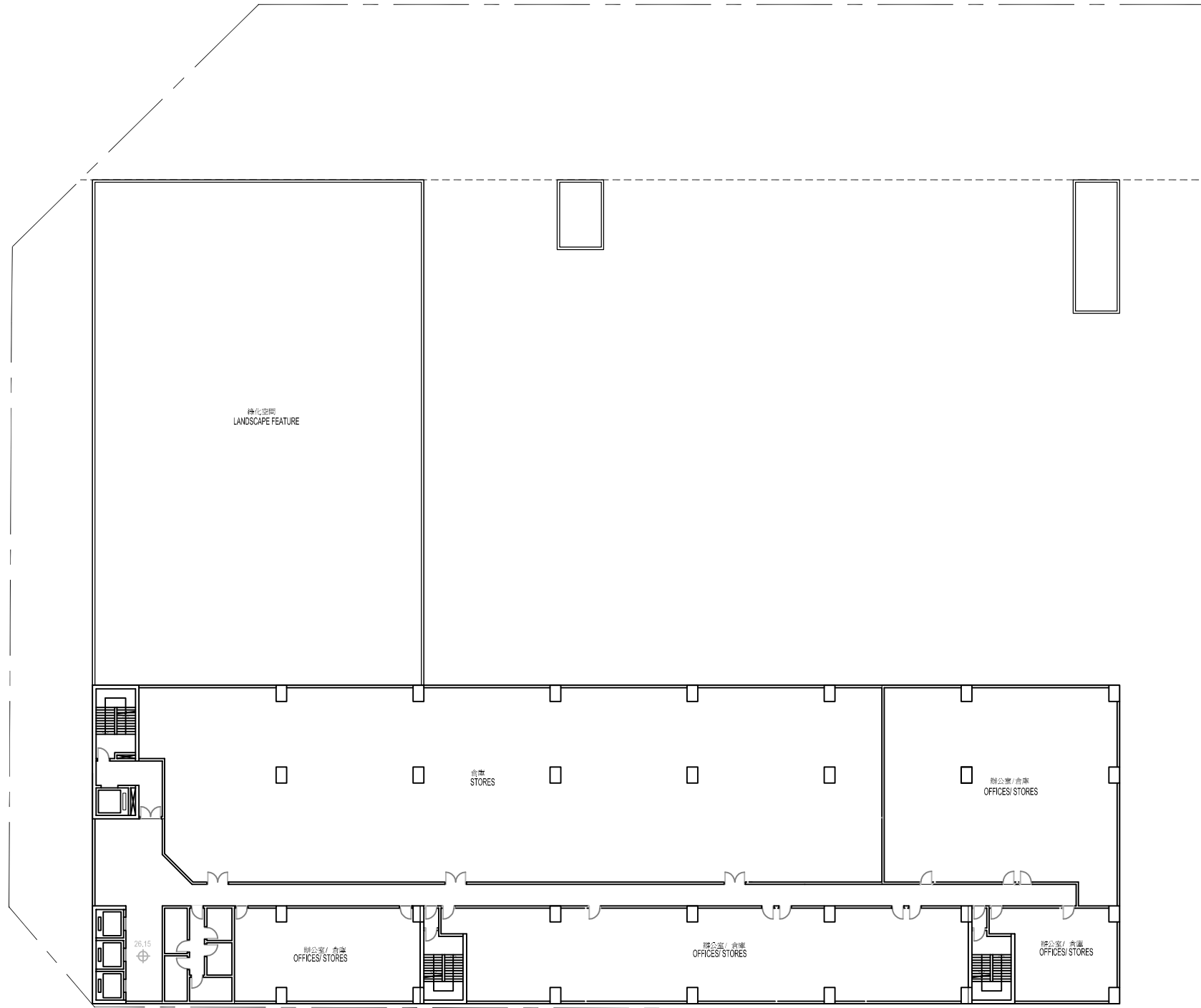
Project 項目名稱:
 REPROVISIONING OF FEHD SAI YEE STREET VEHICLE DEPOT AT YEN MING ROAD, WEST KOWLOON RECLAMATION AREA
 在西九龍填海區欽明路重建食物環境衛生署洗衣街車房

Drawing Title 圖明名稱:
OUTLINE LAYOUT PLANS (THIRD FLOOR)
初步設計圖 (三樓)

Drawing No. 圖號	12133/PP/002-4			
Designed 設計	Drawn 繪圖	Checked 校核	Scale 縮尺	AS SHOWN
HTWK	STKW	ICWR		
Approved 批准	Date 日期	Status 圖況	DRAFT	
HTMI	03/12	DRAFT		


Scott Wilson Ltd
 偉信顧問集團有限公司



(Remarks: The plans are in preliminary stage and are subject to revision and finalisation in later stages)
 備註: 設計圖為初步階段, 有可能在其後階段修訂)

Rev.	Date	Description	Drawn	Checked
修訂	日期	內容摘要	繪圖	審核

Department (Project Proponent) 部門 (項目承辦人):

FOOD AND ENVIRONMENTAL HYGIENE DEPARTMENT
 食物環境衛生署

Department (Works) 部門 (工程):

ARCHITECTURAL SERVICES DEPARTMENT
 建築署

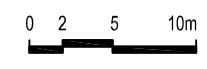
Lead Architect (Consultancy Agreement No. 9AX 034):
 建築顧問 (顧問合約編號: 034)

P&T Architects and Engineers Ltd
 巴馬丹拿建築及工程師有限公司

Project No. 項目名稱:
 REPROVISIONING OF FEHD SAI YEE STREET VEHICLE DEPOT AT YEN MING ROAD, WEST KOWLOON RECLAMATION AREA
 在西九龍填海區欽明路重建食物環境衛生署洗衣街車房

Drawing Title: 圖則名稱:
OUTLINE LAYOUT PLANS (FOURTH FLOOR)
 初步設計圖 (四樓)

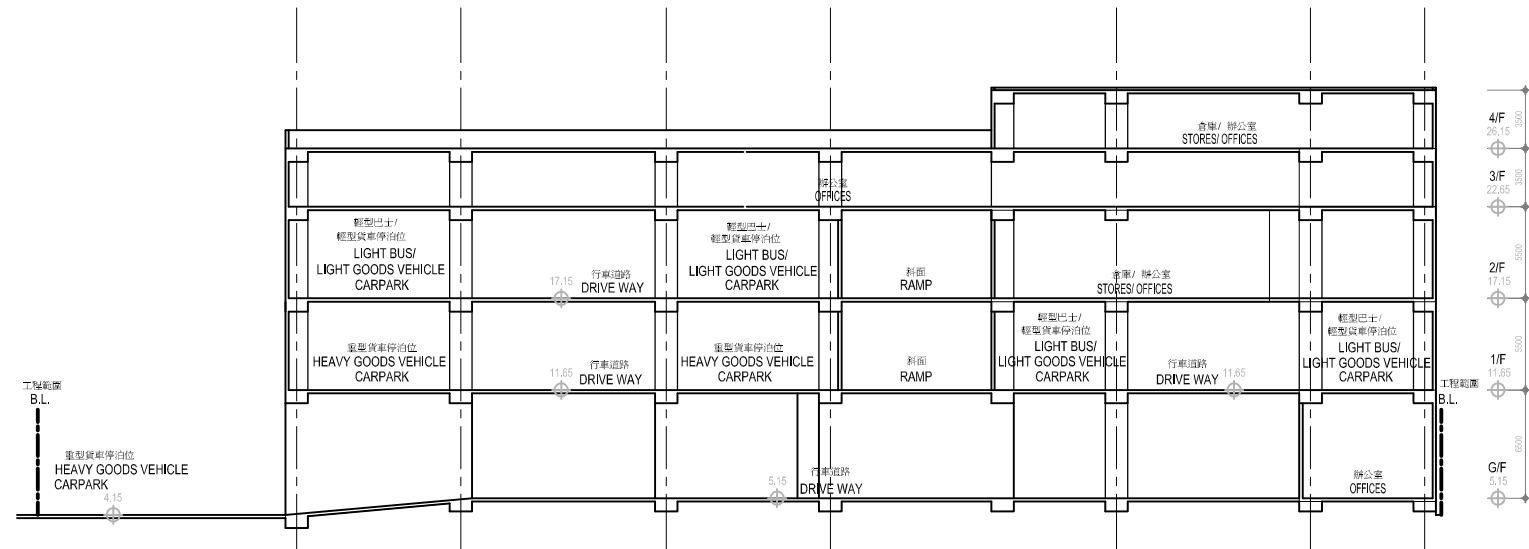
Drawing No. 圖則編號:	12133/PP/002-5			
Designed 設計: TWKW	Drawn 繪圖: STKW	Checked 校核: ICWR	Scale 縮尺: AS SHOWN	
Approved 批准: HTMI	Date 日期: 03/12	Status 圖況: DRAFT		



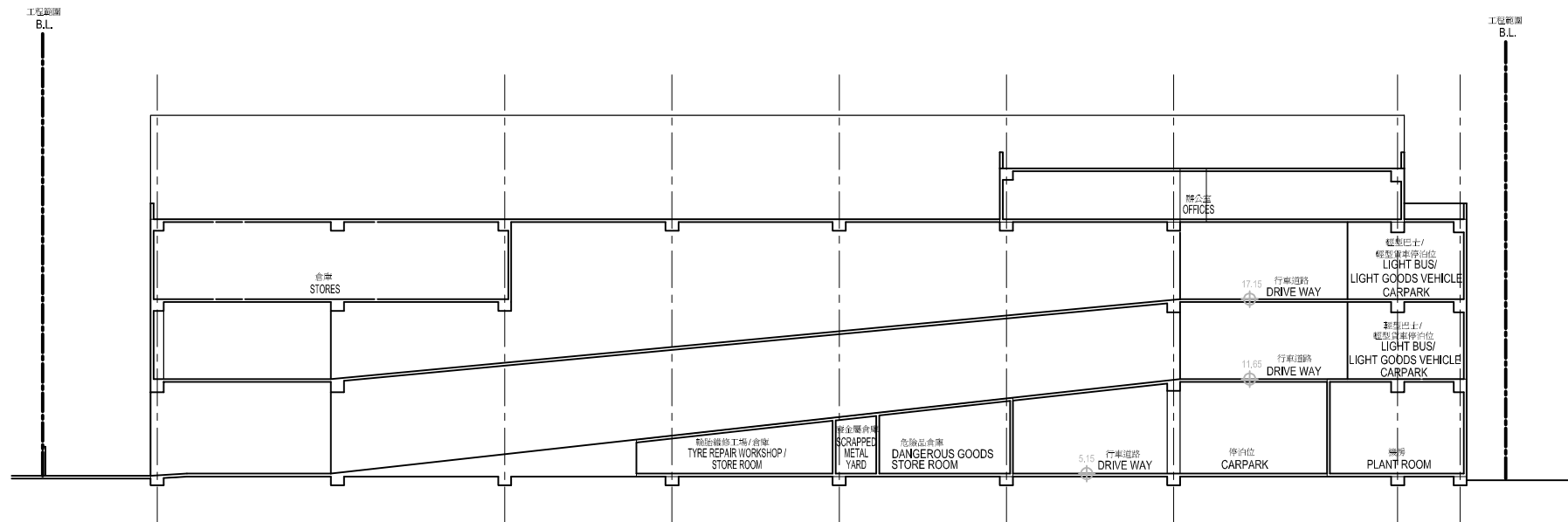
Scott Wilson Ltd
 偉信顧問集團有限公司



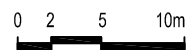

(Remarks: The plans are in preliminary stage and are subject to revision and finalisation in later stages)
 備註: 設計圖為初步階段, 有可能在其後階段修訂)



SECTION B-B 剖面圖 B-B
 SCALE: 1:200@A1 比例: 1:200@A1

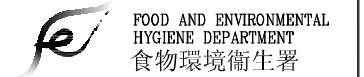


SECTION A-A 剖面圖 A-A
 SCALE: 1:200@A1 比例: 1:200@A1



Rev.	Date	Description	Drawn	Checked
修訂	日期	內容摘要	繪圖	審核

Department (Project Proponent) 部門 (項目承辦人):



Department (Works) 部門 (工程):



Lead Architect (Consultancy Agreement No. 9AX 034):
 建築師 (顧問合約編號 9AX 034):



Project Title 項目名稱:

REPROVISIONING OF FEHD SAI YEE STREET VEHICLE DEPOT AT YEN MING ROAD, WEST KOWLOON RECLAMATION AREA
 在西九龍填海區欽明路重建食物環境衛生署洗衣街車房

Drawing Title 圖則名稱:

OUTLINE LAYOUT PLANS (SECTIONS)
 初步設計圖 (剖面圖)

Drawing No. 圖則編號: 12133/PP/002-6

Designed	Drawn	Checked	Scale
設計	繪圖	審核	縮尺
TWKW	STKW	ICWR	AS SHOWN
Approved	Date	Status	
HTMI	03/12	DRAFT	

Scott Wilson Ltd
 偉信顧問集團有限公司



附錄 IV

航攝照片檢閱



圖 IV-1 在 1991 年填海前的沿岸地區（照片編號：A28859）



圖 IV-2 在 1992 年填海前的沿岸地區（圖片編號 A30405）



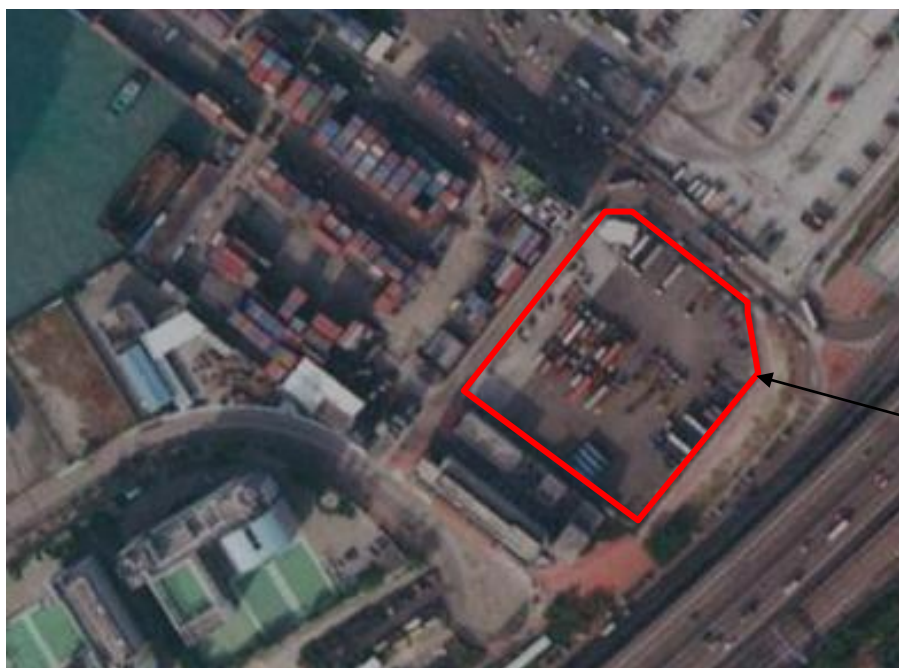
工程項目地點
的位置

圖 IV-3 在 1995 年的工程項目地點（照片編號：CN11293）



工程項目地點
的位置

圖 IV-4 在 2001 年的工程項目地點（照片編號：CN30189）



工程項目地點
的位置

Figure IV-1 在 2005 年的工程項目地點 (照片編號 : CS65358)



工程項目地點
的位置

Figure IV-2 在 2010 年的工程項目地點 (照片編號 : CS29785)

表 IV-1 照片檢閱摘要

拍攝日期	照片編號	觀察到的土地用途/狀態
29 / 10 / 1991	A28859	海
16 / 4 / 1992	A30405	填海區
27 / 9 / 1995	CN11293	貨櫃場
15 / 4 / 2001	CN30189	貨櫃場
24 / 10 / 2005	CS65358	拖車和貨車的停車場
2 / 11 / 2010	CS29785	公務工程的工地辦公室

附錄 V

潛在的敏感受體位置

編號	敏感受體類型	潛在的敏感受體	與工程項目距離 (約)
1.	住宅	凱帆軒	280 米
2.	住宅	浪澄灣	380 米
3.	住宅	西九龍紀律部隊宿舍	420 米
4.	住宅	南昌邨	250 米
5.	住宅	富昌邨	265 米
6.	住宅	君匯港	435 米
7.	住宅	計劃在南昌站上蓋的住宅發展	110 米
8.	教育機構	官立嘉道理爵士中學	85 米
9.	教育機構	大角咀天主教小學	165 米
10.	工業	長沙灣魚類批發市場	120 米
11.	工業	長沙灣副食品批發市場	330 米
12.	商業	潤發大廈的辦公室	10 米
13.	休憩用地	南昌公園	100 米
14.	休憩用地	通州街公園	175 米

