

只供技術人員參考的特別備忘

如何處理使用完畢的 雪種罐和氮氣罐

- 在交回合適的廢物回收商前，應妥善處理
- 所需工具/物資：
 - ✓ 勞工手套和護目鏡
 - ✓ 鎚子
 - ✓ 平頭螺絲批
 - ✓ 鉗子
 - ✓ 油性箱頭筆
- 此處理方法並**不適用**於其他氣罐，如石油氣罐、易燃氣體、有毒氣體等



1

如何處理使用完畢的雪種罐和氮氣罐

步驟1) 將氣罐移至通風的地方後，逆時針完全打開閥門以釋放罐內剩餘壓力 (直至聽不到氣體逸出的聲音)。



2

如何處理使用完畢的雪種罐和氮氣罐

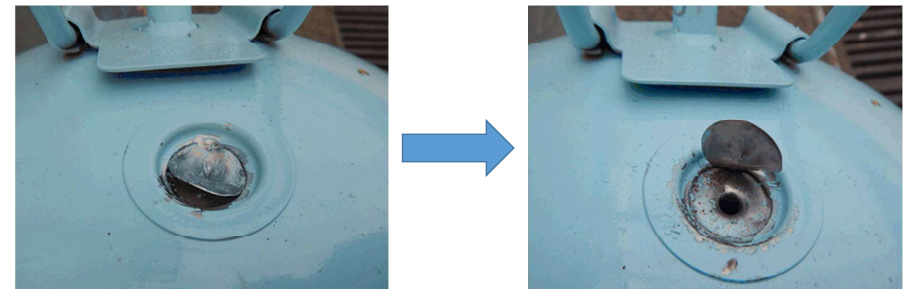
步驟2) 配戴護目鏡，穿上勞工手套，用鎚子和平頭螺絲批將安全閥撬開。



小技巧: 圍著安全閥的不同位置用鎚子和螺絲批敲擊，可以更容易將安全閥撬開。

3

如何處理使用完畢的雪種罐和氮氣罐



安全閥半開

安全閥全開

4

只供技術人員參考的特別備忘

如何處理使用完畢的雪種罐和氮氣罐

步驟3) 用鉗子將安全閥完全移除。



5

如何處理使用完畢的雪種罐和氮氣罐

步驟4) 用箱頭筆在罐身上清楚標示氣罐已經清空 (加上“空樽”/“EMPTY”等字樣)。



6

如何處理使用完畢的雪種罐和氮氣罐

步驟5) 交回合適的廢物回收商處理。



7

如何處理使用完畢的雪種罐和氮氣罐

廢物回收商例子:

- 1) 請前往環境保護署轄下的“香港減廢網站”
- 2) 點選“可回收物料與地點”，點選“收集點的位置”
- 3) 在“物料類別”下拉式選單中選擇“其他物料”
- 4) 以瀏覽器的尋找功能(Ctrl + F)尋找“已清空的壓縮氣樽”

或前往以下連結後直接進行步驟4)

https://www.wastereduction.gov.hk/tc/quickaccess/vicinity.htm?collection_type=collector&material_type=others&district_id=0&view=Go



免責聲明: 以上資料只為方便市民參考之用, 環境保護署並不推薦任何商業產品、工序或服務, 亦不為其商業行為背書。本署已盡力確保列表的完整和準確性, 惟礙於商業行為動態的本質, 資料或時有增減, 敬希垂注。

8