

水污染的解決方法及技術

環保冷水解凍法

43

廢油污染

廢油脂處理

44

處理廢油的方法

- 煮食時用油適中
- 經常清除炸油內的食物碎，增長炸油壽命
- 在懸掛的燒臘食品下裝設底盤，盛載油滴
- 將廢油交給回收商處理

45

處理廢食油(俗稱萬年油)的正確方法

精明提示

- ✓ 不應將廢食油傾倒入排水渠
- ✓ 把用剩的廢食油儲存
- ✓ 僱用可靠的廢食油收集回收商作適當處置

油

46

廢物污染

廢物處理

47

廢物管理

廢物管理的層次:

48

廢物管理

學校推行環保午膳指引

- ✓ 本指引分析和比較學校常用的膳食模式，就有助減少即棄餐盒和相關廢物的可行方法提出建議。
- ✓ 本指引提供相關資訊，協助學校推行有關建議。



49

廢物管理

- 避免及減少廢物
- 選用可循環再用的餐具器皿
- 精明採購，減少食物浪費
- 瞭解客人需要



50

飲食業環保夥伴計劃

51

飲食業環保夥伴計劃

多方位協作對象(Multi-Stakeholders Approach)




52

飲食業環保夥伴計劃

目標:

- ✓ 更符合環保規定
- ✓ 減輕滋擾及減少投訴事項
- ✓ 改善環境狀況
- ✓ 減低營運成本
- ✓ 提升業界的形象



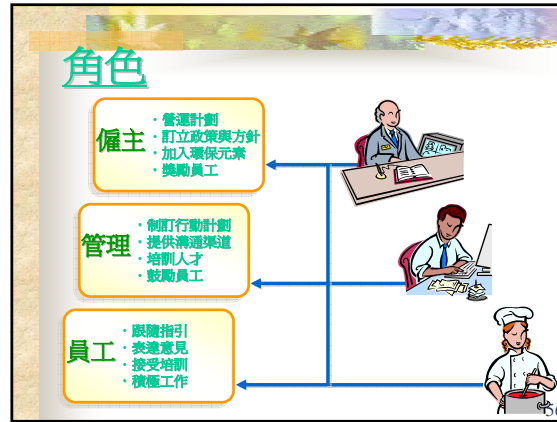
53

飲食業環保夥伴計劃

取得飲食業支持及願意承擔



54



食肆環保網

enquiry@epd.gov.hk

<http://www.greenrestaurant-hk.org>

59

飲食業防污設備供應及承辦商名單

List of Environmental Pollution Control Equipment Supplier/Contractors

Contractor Name 公司名稱	Contractual Address 合約地址	Contact Person 聯絡人姓名	Tel No. 電話號碼	Fax No. 傳真號碼	Air Polluter Control Equipment 空氣污染控制設備										Total Contract Value 合約總值	Contract Period 合約期			
					AA	AB	AC	AD	AE	AF	AG	AH	AI	AJ					
And Environmental Pollution Control Equipment Supplier	The 11th Floor, Wahlong Centre, 120 Des Voeux Road, West, Hong Kong	Mr. J. Chan	23702111	23702110	200,000,000														
Environmental Pollution Control Equipment Supplier	Unit 12, 12/F, The New Hong Kong Hotel, 500 Nathan Road, Kowloon, Hong Kong	Mr. Yau Wai Sun	23702111	23702110	200,000,000														
Environmental Pollution Control Equipment Supplier	Unit 12, 12/F, The New Hong Kong Hotel, 500 Nathan Road, Kowloon, Hong Kong	Mr. Yau Wai Sun	23702111	23702110	200,000,000														
Environmental Pollution Control Equipment Supplier	Unit 12, 12/F, The New Hong Kong Hotel, 500 Nathan Road, Kowloon, Hong Kong	Mr. Yau Wai Sun	23702111	23702110	200,000,000														

50

露天食肆/戶外座位場地指引

引言
露天食肆或戶外座位場地的業主不得濫發任何牌照或准許及/或割草區居民區不適，並有責任遵守有關條例的規定。

牌照類別及申請程序

- 食肆業主不得在早上8時前或晚上11時後在露天食肆及/或戶外座位場地作業，有關活動包括清潔廚房的準備工作、正當營業時間後的清潔及收盤工作。
- 如於非營業時間進行清潔的工作，食肆業主不得經管或讓他人經營卡拉OK或以任何樂器演奏音樂或以擴音機播放音樂。

在牌照類別及申請程序 - 牌照申請須知

- 在食物製成或加工的過程，食肆業主須採取適當的措施，減少產生的機油煙量，以及避免油煙的排放對附近居民造成任何直接或間接的影響。
- 須特別注意排氣口的設計及位置，並遵守《空氣污染管制條例》的規定。
- 食肆業主不得在露天食肆及/或戶外座位場地引致任何前庭空氣質素的污染或騷擾。

在牌照類別及申請程序 - 牌照申請須知

- 食肆業主須採取適當的措施，減少產生的機油煙量，以及避免油煙的排放對附近居民造成任何直接或間接的影響。
- 食肆業主不得在露天食肆及/或戶外座位場地引致任何前庭空氣質素的污染或騷擾。

在牌照類別及申請程序 - 牌照申請須知

- 食肆業主須採取適當的措施，減少產生的機油煙量，以及避免油煙的排放對附近居民造成任何直接或間接的影響。
- 食肆業主不得在露天食肆及/或戶外座位場地引致任何前庭空氣質素的污染或騷擾。

61

QAS 行業環保支援中心

● 設於修頓中心28樓

● 熱線：2838-3111(按5)

● 供業界查詢

● 環保法規資料

● 環保管理工具

62

環保署「一站式」牌照服務辦事處

辦事處	辦事處地址	電話	傳真號碼	電子傳真	辦公時間
食物牌照辦事處	香港灣仔皇后大道中2號 裕基大廈33樓	2824 3773	2827 8296	—	不適用
修頓中心辦事處	香港新田街130號 修頓中心28樓	2873 7748	2838-2155	—	不適用
前南區衛生牌照辦事處	九龍彌敦道303號 葵多樓政府合署8樓	2402 5203	2402 8272	—	不適用
行業專業支援中心	香港新田街130號 修頓中心28樓	2838-3111	2838-3111	2838-3111	不適用
牌照服務熱線	香港新田街130號 修頓中心28樓	2838-3111	2838-3111	2838-3111	不適用

詳情可瀏覽環保署網址：
<http://www.epd.gov.hk>

63

精明企業環保錦囊

● 本錦囊向工商業界介紹本地環保基礎建設與法例要求，及重點推介如何將環保措施和管理工具融入企業的日常運作，締造更美好及環保的營商環境。錦囊因應多類特定的本地中小企行業而制訂。

*本錦囊內容會定期更新，並上載於環保署網頁內供閱覽及下載

64

與業界協作項目

65

實地參觀環保新技術

● 廚餘堆肥機運作示範

● 參觀綠色餐具製作過程

66