

綠色建築新體驗

赤柱綜合大樓



可持續發展報告 2009 – 目錄

關於我們	1
關於本報告	
- 報告的目標	4
- 報告的範圍	5
- 報告的原則	6
- 重要性	7
- 讀者提示	8
署長的話	9
我們的管理方針	
- 管理策略	10
- 與各界聯繫	16
2008年重點工作	
- 環保建築	17
- 歷史文物保育	21
- 經濟氣候	23
- 主要獎項	25
我們的工作	
- 工程品質	28
- 健康與安全	30
- 供應鏈管理	36
- 工程項目之環境評估	41
- 研究與發展	42
2008年重點工程項目	
- 項目概覽	43
- 赤柱海濱改善工程	46
- 屏山鄧族文物館	47
- 明愛樂勤學校	49
我們的伙伴	
- 聯繫方針	51
- 經驗分享	53
我們的員工	
- 員工關係	54
- 員工培訓	57
我們的社區	
- 支持社區的方針	58
- 社區服務	59
來年展望	
- 環保建築框架	62
- 與各界聯繫	63
- 業務計劃	64
數據總結	
- 數據表現	65
第三方核實	71
GRI 內容索引	73
詞彙	82
意見表格	83

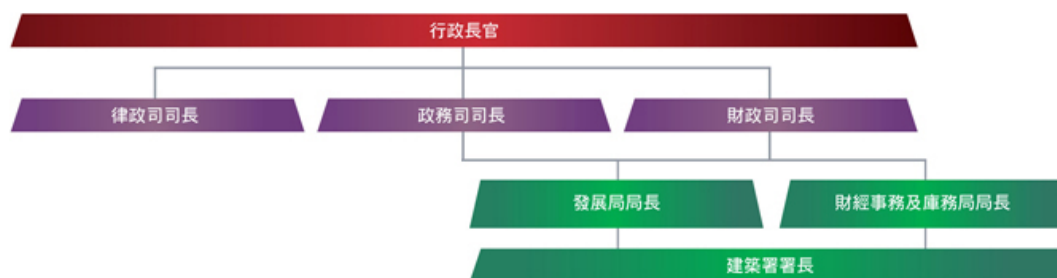
關於我們



我們負責香港特別行政區政府的公共建築設施的發展及維修。

我們在香港特別行政區政府的工作

建築署在香港特別行政區政府的角色



組織架構



建築署資料摘要

成立日期: 1986年4月11日

職員編制: 1,776 (截至2009年3月31日為止)

總部: 香港金鐘道66號金鐘政府合署

其他辦公地址: 九龍紅磡建業中心, 九龍觀塘道410號17-19樓

總樓面面積: 大約 29,000 平方米 (截至 2008 年 12 月 31 日為止)

服務規模: (截至 2009 年 3 月 31 日為止)

- 受資助/受委託的工程數目: 856 (截至 2008 年 12 月31日為止)
- 已完成的設施發展工程數目: 45
- 負責物業保養的樓面面積: 28,432,000 平方米
- 項目設施發展開支: 62.61 億港元
- 樓宇設施保養開支: 32.29 億港元
- 受政府資助 / 受委託工程總值: 449 億港元 (截至 2008 年 12 月 31 日為止)
- 新建工程項目(發展中)價值: 610 億港元

服務

我們三大主要工作範疇:

- **監察及諮詢服務** - 為政府和半政府機構提供專業和技術意見，並監督受政府資助、受委託及合資的工程項目；
- **設施發展** - 就樓宇及設施的設計及建造，提供高效率、適時及具成本效益的建築和相關的專業及工程項目管理服務；和
- **設施保養** - 就樓宇及設施的維修及翻新，提供有效率及具成本效益的專業及工程管理服务。

相關連結:

- [香港特別行政區政府](#)

關於
本報告



報告的目標

我們不斷努力改進我們的年度報告，目的是為我們的讀者提供具透明度和可信性的資料。踏入第11個報告年度，我們已從最初的环境報告演化至香港特別行政區建築署的第六份可持續發展報告，增加披露關於我們在經濟、社會及環保上的表現。

本報告以我們的運作和可持續發展管理，以及我們與業界的互動為框架，說明我們如何將經濟、社會和環保元素融入我們的核心業務和與業界聯繫。

報告的範圍

《可持續發展報告2009》涵蓋建築署在 2008 年 1 月 1 日至 2008 年 12 月 31 日期間可持續發展的表現。本署的規模、架構和擁有權在匯報期內沒有出現任何改變。

報告提供的資料均為確實數字，有關數據會按照其重要性在適當情況下轉化為可供比較的數值。本報告涵蓋我們所有工作範疇的資料，另有說明者除外。此外，除特別註明外，所有數據列明本署6個分處下的情況，但不包括承建商及供應商的數據。財務數據記錄了截至2009年3月31日為止財政年度的狀況。所有幣值均為港元。

報告的原則

本報告按照香港特別行政區政府(香港特區政府)通函第1/2007號《管制人員適用的環保報告》(只提供英文版本)的指引，以及全球報告倡議組織 (簡稱"GRI")的第三代可持續發展報告指引和其公共機構行業補充編制。

本報告符合GRI第三代報告指引應用評級制度的「A+」要求。GRI內容索引(GRI Content Index)也輯錄在報告，而當中GRI指標與相應的章節連繫以供參考。第三方核實進一步保證報告的可靠性及本報告達到"A+"級資格。



重要性

在建築署副署長的領導下，綜合管理委員會、建築署不同分處的代表、業界代表及專業顧問緊密合作，依據 GRI 第三代報告指引及業界的期望編制本報告的內容。

讀者提示

報告以互聯網及光碟模式發行；兩者皆包含互動形式的超文字標示語言 (html) 和純文字格式的網上版報告，更採用三種文字編制(英文、繁體中文及簡體中文)以供讀者選擇。

本報告備有以下的配置以提高報告的可閱讀性:

- 屏幕字體大小可以因應不同讀者的需要而調較。
- 純文字版讓讀者可以使用輔助工具瀏覽網頁。
- 搜索功能方便讀者能有效地從報告找到有興趣閱讀的部分或資料。
- 讀者可透過「我的報告」功能，合併式列印有興趣閱讀的部分。

署長的話

各位讀者：

我謹代表香港特別行政區政府建築署歡迎您參閱本署的《可持續發展報告2009》。這份報告闡述建築署在2008年的可持續發展活動。一如過往這份報告完全符合GRI第三代報告指引應用評級制度的「A+」水平。

去年，我們繼續實踐可持續發展策略及管理系統。透過設定更具挑戰性的目標，持續改進我們在經濟、社會和環保的表現。

爲了積極回應氣候變化問題及減少溫室氣體的排放量，我們採納最新的環保要求，安裝符合能源效益的裝置及進行綠化工作，爲我們的社區帶來經濟、社會及環保效益。因此，我們今年的主題是「綠色建築新體驗」，以展示我們在環保建築設計及建造方面的發展。

在2008年，建築成本上漲加上全球金融危機，爲建築行業的經營環境帶來嚴峻的考驗。爲了舒緩這情況，我們配合政府措施，積極加快工程施工步伐以創造更多就業機會。

在這個變幻莫測的環境裏，我們不會固步自封，反而會更加積極與業界緊密合作，進一步推動香港的環保建築。

我希望本報告內的資訊能助您了解建築署。歡迎您透過意見表提供意見。您的寶貴意見有助我們改善服務質素。

建築署署長
劉賴筱韞 太平紳士





管理策略

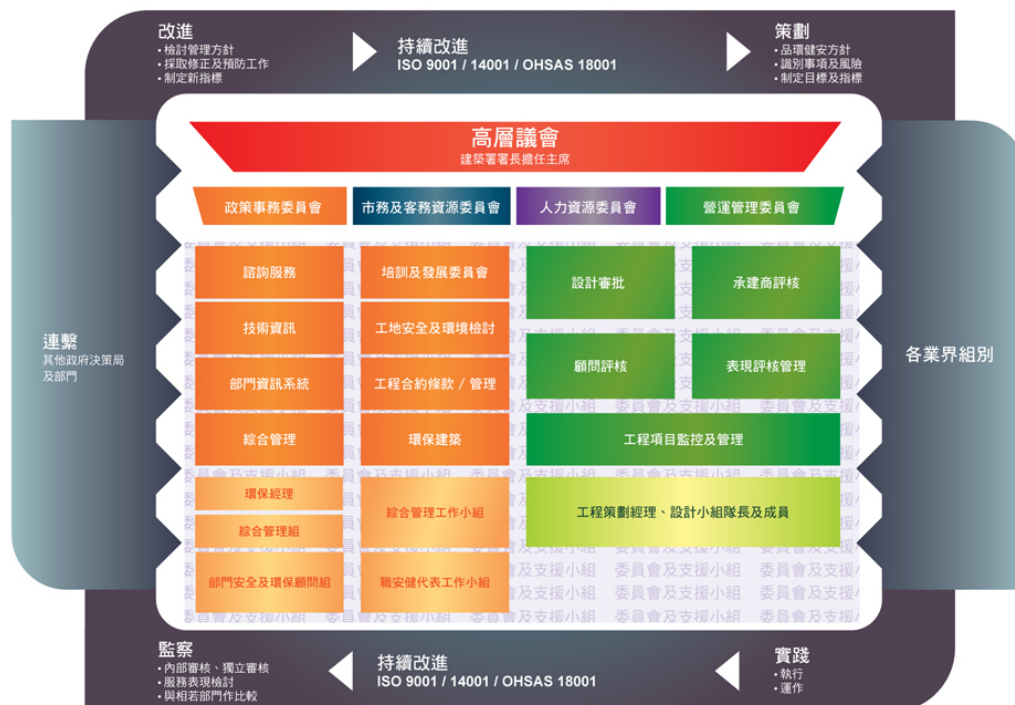
作為一個政府部門，我們必須嚴格遵守香港特別行政區政府的政策，以及各決策局和部門的倡議，讓我們的社會得以實現可持續發展。在確立展望、使命和價值時，我們一直堅守綜合管理系統的原則，並以負責任的態度處理由可持續發展所帶來的新挑戰。

我們依從部門的組織管理框架，藉以監督我們在經濟、社會和環保方面的表現，以確保我們的運作能持平和可持續發展。

我們的綜合管理系統符合國際性標準ISO 9001，ISO 14001及OHSAS 18001。在高層議會和政策事務委員會的督導下，綜合管理委員會負責履行綜合管理系統，包括統籌綜合管理系統的長遠工作，並確保部門有效地處理我們對業界和環境所造成的影響。

在公務員事務局和發展局制定的政策和指引下，我們透過人力資源管理和合乎道德的供應鏈管理，有效地處理勞工和人權等社會事項。

管治架構





由建築署署長主持的高層議會負責統籌建築署的管理和運作。由左至右：譚戴慧明女士，助理署長(建築)；鄒自平先生，工程策劃總監2；岑共社先生，助理署長(工料測量)；何世景先生，助理署長(屋宇裝備)；方少偉先生，助理署長(物業事務)；劉穎筱韞女士，建築署署長；李榮華先生，助理署長(結構工程)；梁冠基先生，建築署副署長；李鴻威先生，工程策劃總監3；蔡宏傑先生，工程策劃總監1。

爲了有效地集中資源於環保建築上及能迅速地回應決策局和公眾的關注，我們成立了一個新的環保建築委員會，處理所有有關環保建築的議題。

展望、使命及價值

我們的展望

保持我們在興建及維修公共設施的領先地位

我們的使命

專業精神、專業服務

我們的基礎價值

- 高效率及具成本效益的工程發展
- 高水準的專業質素
- 專業操守及卓越的環保、健康及安全工作表現

品質、環保、健康及安全方針

提供專業的策劃、設計、興建、物業維修保養和諮詢服務

建築署在興建和維修公共設施及向客戶提供專業及技術服務時，透過下列措施，致力：

- 以最高的專業標準達致與客戶所議定的要求。
- 在提供服務時，以愛護環境為己任，實施節約能源，防止污染，減少耗用天然資源。
- 妥善管理我們的健康及安全風險，確保為員工、承建商及其他可能受本署工程影響的人士提供安全健康的環境。
- 遵守一切有關法律、法規及其他要求，並在可行情況下，採用比法定要求更嚴格的標準。
- 為所有員工提供充足的資源及培訓，並對為本署工作的人士提供適當培訓，以便不斷改善品質、環保、健康及安全方面的表現及效率。
- 向工程伙伴、建造業及市民大眾推廣本署在品質、環保、健康及安全方面的宗旨。

風險管理

管理風險及尋找新的機遇是我們運作的重要部分。我們利用綜合管理系統中的機制 — 「策劃、實踐、監察、改進」，處理環保、社會及經濟的風險。我們更會慎重考慮決策過程中對環境、社會及經濟可能造成的影響。

我們根據前環境運輸及工務局技術通告（工務）No.22/93的《估價採用風險評估》及No.6/2005的《工務工程實踐系統化風險管理》建立風險管理程序。整個過程受發展局監管。

為了防止貪污，我們在誠信管理上制定了嚴格的要求和內部指引。廉政公署亦會針對我們在誠信方面的表現進行獨立分析，監察我們的表現。在2008年裏共進行了兩次研究，以找出部門需要改善的地方。而我們亦會向廉政公署舉報任何懷疑企圖賄賂公職人員的事件。

目標和指標

我們在2008年訂下了環保、社會和經濟方面的目標，當中百分之九十成功達標。另外，我們為提高節能效益和加強員工對先進技術的認知訂下新的目標。

環境方面的目標

長遠目標	2008年目標	成效
節約用水	為90%新建築物的水喉潔具安裝慳水裝置	達標 92%設備已裝設慳水裝置
節能	100%設有空調裝置的新工程項目達到少於每平方米23瓦的總熱轉移值；其中65%的項目達到少於每平方米18瓦的總熱轉移值	達標 所有新項目達到少於每平方米23瓦的總熱轉移值；75%項目達到少於每平方米18瓦的總熱轉移值
提升屋宇裝備系統的能源效益	不少於85%設有中央空調系統而合適的新工程項目採用水冷式散熱系統	達標 100%項目採用水冷式散熱系統
	所有新的聯用辦公大樓採用建築物能源管理系統	達標 100%項目採用建築物能源管理系統
	100%新工程項目的行人自動電梯/自動行人道採用按需求服務的控制	達標 100%項目採用按需求服務控制
	100%新工程項目使用T5熒光燈或發光二極管〔LED〕燈為載客升降機作照明 在不少於80%的新工程項目中，若燈光設計需達致以鎢絲燈作射燈或一般展覽的照明效果，應以節能型燈具如LED燈取代	達標 100%項目使用T5熒光燈或發光二極管〔LED〕燈為載客升降機作照明 2009年新目標
改善城市景觀及空氣質素	為100%新建築物的屋頂/露台引入園林設計	達標 100%新建築物設有園林設計的屋頂/露台
	在46%的新項目融入垂直綠化設計	達標 50%項目已融入垂直綠化設計
	加強員工對垂直綠化的認識	現正研究垂直綠化的種類、技術和植物品種。2008年7月和9月舉辦了經驗交流座談會，與同事分享心得。

社會方面目標

長遠目標	2008年目標	成效
降低建築署員工意外事故發生率	建築署員工的職業意外率以每年每1,000名員工計算，應少於2宗意外	達標 並無意外記錄
降低建築署工地意外事故發生率	降低建築署工地意外率至每年每100,000個工時計算，需呈報事故發生率少於0.75宗意外	達標 每100,000個工時發生0.43宗需呈報事故
透過內部培訓，保持專業人士、技術人員和工地督導人員、顧問和承建商足夠的安全和健康意識	舉辦至少4個關於安全與健康的內部工作坊	達標 舉辦了四次內部工作坊/研討會，共有430名參加者
鼓勵保護環境的措施，並向其他政府部門/機構傳達我們保護環境的政策	記錄和監察一般環保措施的技術建議	達標 給予政府部門/機構總共1,798份環保建議
向顧問、承建商及公眾推廣環保意識	通過建築署網站「知識分享」的平台，向公眾推廣環境保護的概念	達標 2008年可持續發展報告 油麻地戲院和紅磚屋的文物影響評估 環保承建商獎勵計劃2007
經常安排員工參加有關環保的培訓	安排員工參加有關環保方面的培訓課程/座談會/參觀等	達標 安排員工參加17個外界舉辦的活動。可以在「我們的伙伴」找到更多資料
通過外部培訓，加強員工健康安全知識	每年安排工程項目人員參加至少6個關於最新安全技術、現行安全法例等的培訓課程	達標 共安排654名員工參加18個外部培訓課程。當中391工作人員完成建造業訓練局的建造業平安卡自學課程，並獲取「綠卡」

經濟方面目標

長遠目標	2008年目標	成效
提高我們的服務和工程項目質素	確保最少80%的基本工程項目準時完成	達標 95.5%基本工程項目準時完成
	監察並確保工務工程計劃的開支維持在預計開支不多於5%剩餘或10%超支	達標 2008/09年度開支符合預期範圍內
	透過外判工務工程項目，善用私營機構的資源。保持工程外判的目標比率。（截至2008年尾為90%）	達標 外判91.6%工務工程項目
	在客戶滿意調查中，100%剛已竣工的工程項目整體表現達至「滿意」或以上的水平	達標 100%已竣工的項目均獲得「滿意」或以上的評價
	在2009年制定不少於兩項的設計手冊/指南，以加強員工對先進屋宇裝備技術的認識	2009年新目標

與各界聯繫

了解到我們的運作及公共建設會對各界構成一定的影響，我們進行了與業界聯繫的活動。我們透過不同的渠道如會面、訪問、經驗交流研討會及會議、立法會會議、網上意見書和新聞搜尋等，收集各界的意見。以提高本報告的質素。

整份報告已輯錄了以下相關團體的寶貴意見和我們的回應：

- 僱員
- 客戶
- 承建商
- 專業團體
- 法定安全機構



透過不同的溝通途徑（包括會面、訪問、研討會及座談會、立法會的定期會議、網上意見書和新聞搜尋），我們能與各業界建立全方位的交流平台。

2008年 重點工作



環保建築

在推廣環保建築時，我們日益重視將環保特色融入建築設計中。此外，我們透過採用節能措施、管理室內環境質量、控制碳排放量、減少廢棄物、落實水資源管理，及進行建築環保表現評估。

綠化屋頂

自2001年，我們已在合適的工程項目中，引入屋頂綠化，如學校、火葬場、醫院、辦公大樓、社區中心等。由2006年起相繼完成了27項綠化工程，及在18幢現有政府建築物推行屋頂綠化工作。



工程前後：屯門政府倉庫屋頂綠化計劃



工程前後：金鐘政府合署低座的綠化工作

環保建築的新規格

我們提升了建築物的環保表現標準，並在2007年9月生效的《建築物的一般規格》加入新的環保規範。

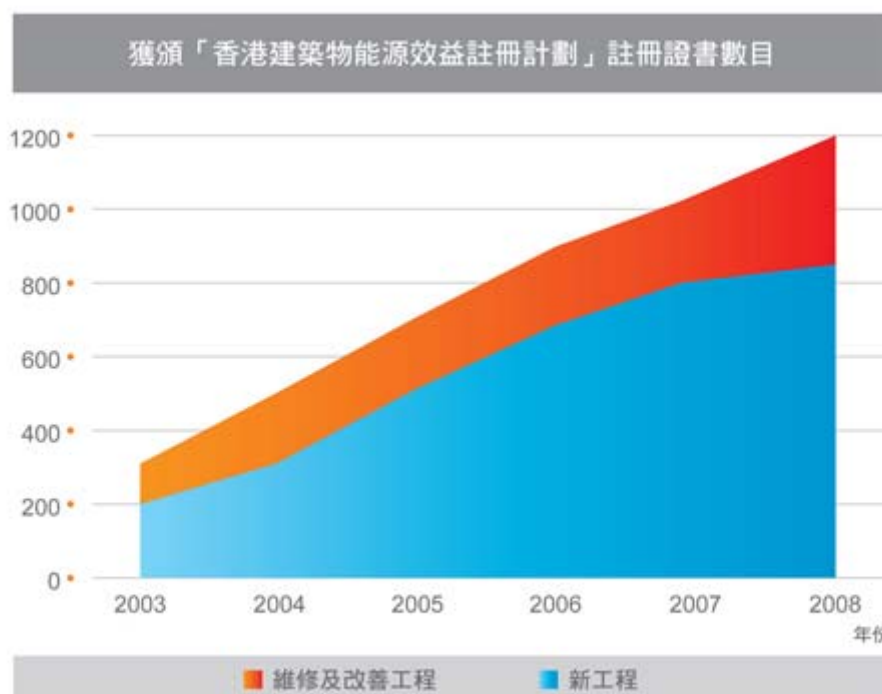
我們會密切注意英國標準的更新情況及決策局和建造業界就有關環保建築和綠色採購的新發展。在下一輪檢討政府《建築物一般規格》時，考慮加入新的要求，包括：

- 更新由英國標準轉至歐盟標準
- 更新基建和樓宇建設工程的規範要求
- 經可持續發展技術而提升成效表現的新設備/材料
- 可持續發展/環保建築的作業守則，包括使用綠色建材，回收和循環再用的產品等

《建築物能源效益守則》

香港建築物能源效益註冊計劃旨在推廣《建築物能源效益守則》的應用。自1998年推出以來，我們已為不少建築項目成功註冊。《建築物能源效益守則》為照明、空調、電力和升降機及自動電梯等裝置定立能效規範。

為緊隨節能的發展，在計算已完工項目的節能成效時，我們參照了2007年版《建築物能源效益守則》的規範，提高了計算基準。雖然大部分在2008年竣工的只屬一般較小規模的工程項目，但節省能源的效果仍然令人鼓舞。我們會繼續探索更先進的能源效益策略，進一步減低建築物的「碳足跡」。



我們致力與各決策局和部門共同努力實現節能目標。在計算新建建築物的能源消耗，我們將進一步提升估算的準確度，並加強與業界包括客戶及電力公司的溝通。

建築物的碳審計

為應對全球氣候變化，我們參與了一個跨部門的工作小組，以科學方法為香港建築物制定一套審計溫室氣體排放量的指引。《香港建築物（商業、住宅或公共用途）的溫室氣體排放及減除的審計和報告指引》已經於2008年7月推出。承自行政長官的2008-09年度施政報告，我們將會為2011年竣工的添馬艦發展項目進行碳審計。同時，我們正安排一些工程人員考取碳審計的認證專業資格，使他們在項目完工及移交前，為客戶提供技術支援和諮詢服務。

建築廢料管理

廢物管理是我們營運中的一個策略性部分，也是環保建築的一個重要課題。因此，我們制定策略，減少工地產生的建築廢料，減少須棄置於公眾填料及堆填區的廢料，並盡量使用可再循環再用的物料。

根據收集的數據及過往的經驗，我們的工程人員可以準確地估計產生的建築廢料。這些預算對土木工程拓展署在評估當前公眾填料接收設施的處理能力非常重要。

鑑於公眾填料接收設施的承受能力逐年遞減，我們已加大力度鼓勵承建商進一步降低建築廢料的產生量。通過全面的工程規劃，我們鼓勵承建商採取挖與填的平衡法，在其他工地循環使用惰性建築廢料，減輕公眾填料接收設施的負擔。

在過去5年，運送往堆填區的建築廢料數量不斷下降（2008年共26,833噸）。然而，由於目前正進行一些大型建設項目，如添馬艦發展項目等，送往公眾填土區的廢料數量明顯增加了（2008年共839,097噸）。



室內空氣質素

室內空氣質素是其中一個環保措施。在可行的情況下，我們致力為新建項目達致“卓越級”的室內空氣質素指標。在項目竣工時，我們為客戶提供認證的技術諮詢，並協助他們向室內空氣質素資訊中心辦理室內空氣質素檢定證書。我們組織了一隊專業的室內空氣質素評估員，並成立「室內空氣質量檢查組」，而此小組於2008年9月已被香港認可處（HKAS）的香港檢驗機構認可計劃（HKIAS）的認可，成為《室內空氣質素檢定證書簽發機構》（IAQ CIB），並可因應客戶的要求，為政府建築物進行室內空氣質素評估及認證。在2008年，兩棟現有建築物（建業中心及部分金鐘政府合署）獲室內空氣質素良好級別證書。

相關連結：

- [《香港建築物\(商業、住宅或公共用途\)的溫室氣體排放及減除的審計和報告指引》](#)

歷史文物保育

我們在保護歷史建築文物中扮演著重要的角色。

「**活**化歷史建築伙伴計劃」此計劃始於2008年2月，旨在推動活化再用政府歷史建築物，讓市民積極參與保育歷史建築。

根據2007-08年度施政報告的新文物保育政策和方案，發展局成立了文物保育專員辦事處，推動文物保育的工作，並取得理想的進展。為了支持這一行動，我們成立了一個文物組，為文物保育專員對活化項目提供技術顧問，並為「活化歷史建築伙伴計劃」提供專業意見。

文物影響評估

自2008年1月1日，所有新政府工程項目，如將影響法定古蹟、或歷史文物遺址，必須進行文物影響評估，以確保受影響的歷史建築物的歷史文物價值不會被忽視，並以適當的緩解措施來減少不可避免的影響。同時可讓市民能在項目初期參與。

為了符合保育的基本原則，必須清楚記錄歷史建築物在未受任何干預前的狀況，及所有處理方法及使用的物料。任何改動必須減至最少，及技術可行時還原本來狀況。龍虎山教育中心是一個範例：我們將前政府宿舍改建成環境教育中心前，對建築物的狀況進行了詳細的評估。所有改建和裝修工程、屋宇裝備設施、外牆修復工作、指示牌和排水系統裝配等都小心地進行，將影響減到最少。一些改善工作闡述如下：



改建前 - 西營盤舊政府宿舍



改建後 - 龍虎山環境教育中心



案例分析：油麻地戲院及紅磚屋

行政長官在2007-08年度施政報告中宣布，將前油麻地戲院改建為戲曲活動中心，為粵劇團體提供固定表演場地。

油麻地戲院於20年代後期建成，在1998年12月被定為二級歷史建築。這建築物將被改建成戲曲中心包括設有可容納300人的表演廳。鄰近的紅磚屋建於1895年，為上海街前抽水站的辦公室。它在1911年關閉，為現存最古老的水務署抽水站建築物。古物諮詢委員會在2000年6月將之列為一級歷史建築。紅磚屋將被改建為活動中心的配套設施如多用途室、辦公室和紀念品商店。

2008年10月，我們為這個地點和鄰近歷史建築物進行了文物影響評估，目的是確認油麻地戲院及紅磚屋的文化價值，制定方案保護這用地及建築物，識別可能造成的影響及提出緩解措施，以減輕任何影響。



油麻地戲院位於九龍窩打老道與新填地街交界

活化歷史建築伙伴計劃

「活化歷史建築伙伴計劃」始於2008年2月，旨在推動活化再用政府歷史建築物。透過簡報會和諮詢，此計劃取得非政府組織和立法會民政事務委員會的鼎力支持。

此計劃讓公眾有機會直接參與保育文物遺產，及讓非政府組織為適宜活化再用的政府歷史建築物提交營運建議書。我們希望團體會運用創意保留歷史建築和擴大其用途，將其轉化為獨特的文化地標。

作為一個試點項目，我們已將7幢歷史建築物納入此計劃，包括舊大埔警署、雷生春、荔枝角醫院、北九龍裁判法院、舊大澳警署、芳園書室及美荷樓。

經濟氣候

我們負責管理經基本工程儲備基金發放用作公共設施的興建和維修及有關顧問合約的撥款，令政府設施能發揮最高效用及善用資源。立法會是一法定機構，負責審批、監督和審查所有撥款的運用，包括部門撥款。

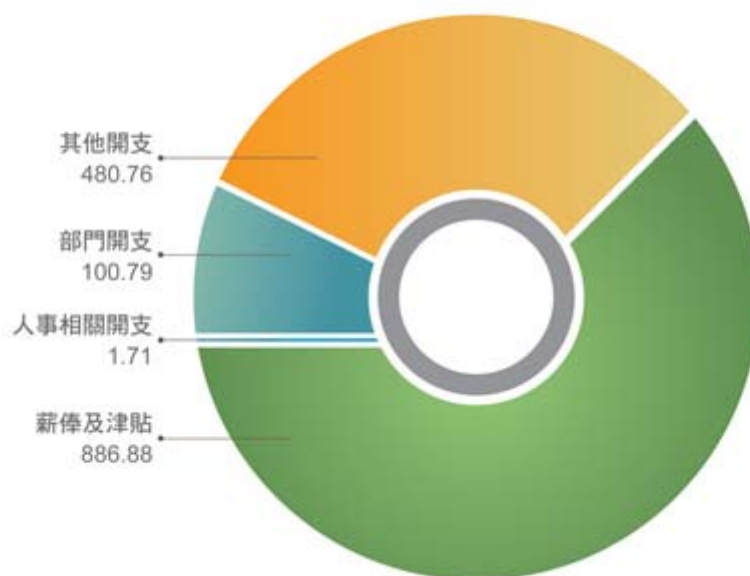
在2008年，我們共展開37個新工程項目。隨著建築材料如水泥和鋼筋的價格急升，工程項目的建造費也增加了15%以上。因此，我們不得不替一些建築成本高於預算的項目申請額外撥款。汲取此經驗，我們規劃將來的項目時，會考慮更多的變數。

2008年，全球和地區的經濟表現顛簸。同年10月，經歷通貨膨脹後再加上全球金融危機爆發，嚴重打擊香港的經濟。為配合政府的政策，全力支持建造業創造就業機會，我們通過兩種方式加快開展各項工程。第一，是縮短樓宇的維修週期；第二，是簡化小型工程的顧問篩選過程。透過上述的方法，推出的工程項目數量比預期的約增加10%。

因此，我們2008-09年度的整體開支比2007-08年度增加5%，細節概述如下圖。這方面的資料是取自2008-09年度財政預算案的「管制人員報告」。詳盡的資料可在 www.budget.gov.hk 網頁瀏覽。

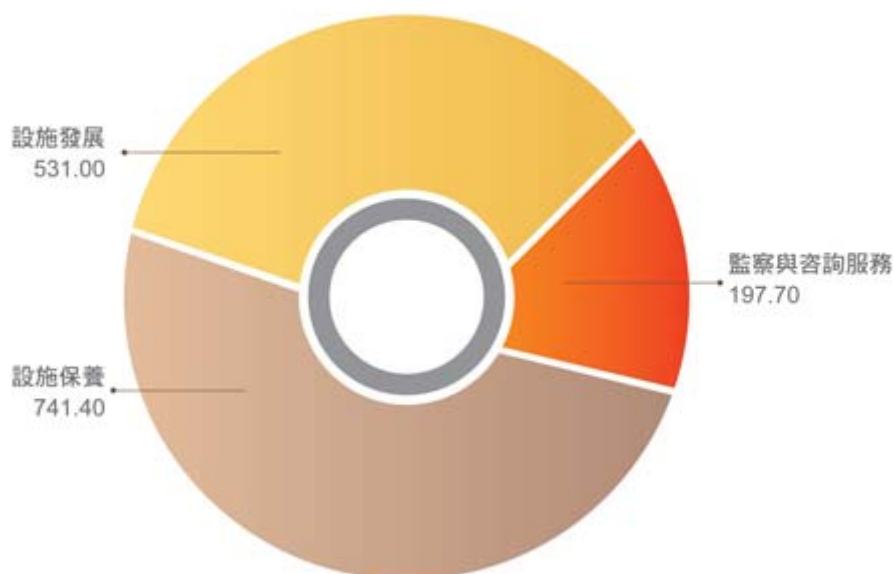
我們負責發展香港特別行政區的公共建築和設施，基於其特別性質，沒有直接產生可量化的經濟價值。

2008-2009年度部門各業務範疇整體開支（百萬港元）



備註：其他開支指政府建築物的維修費用。

2008-2009年度部門工程開支 (百萬港元)



\$789.3
百萬元

這筆款項是投放於我們建築物的環保設施、綠化工程以及用於環保建築研究上。

相關連結:

- [立法會](#)
- [2008 – 09年度財政預算案「管制人員報告」](#)

主要獎項

建造更環保和可持續發展的建築一直是我們的工作重點，我們一些工程項目獲得本地和地區性的肯定和讚譽。

香港園境師學會 2008 年周年大獎：

此獎項由香港園境師學會舉辦，我們其中兩個已竣工的項目獲該學會表彰。



銀獎 - 赤柱海濱改善工程
評判的意見：「設計考慮到場地的限制和複雜性。」



優異獎 - 屯門青少年住院訓練綜合設施

2008 最佳園林大獎

這個獎項是由康樂及文化事務署聯同其他政府部門及專業團體舉辦。旨在表揚傑出的園林設計及園藝保養。今年，我們的屯門青少年住院訓練綜合設施榮獲優異獎 - 建築物組第9類：非住宅園景設計。

第二屆香港環保建築大獎

這個獎項是由環保建築專業議會舉辦，我們有兩幢已落成的建築工程得到表揚。

大獎(新建建築類別) - 赤柱綜合大樓



入圍作品(新建建築類別) 瑪嘉烈醫院新腫瘤科中心及急症室大樓



建築環境評估法 (BEAM)

此評估法是由香港環保建築協會推行，旨在鼓勵在樓宇的生命週期，包括在規劃、設計、建造、試行、使用和管理階段實踐環保建築概念。在2008年，以下三個已建成的項目成功地取得建築環境評估法證書：

- 瑪嘉烈醫院新腫瘤科中心及急症室大樓（白金級別）
- 竹篙灣消防局暨救護車站及警崗（白金級別）
- 屯門震寰路/良信街復康綜合大樓（金級別）

另外還有8個項目仍在進行評估，當中包括添馬艦發展項目。

香港環保卓越計劃 2008 (HKAEE)

香港環保卓越計劃始於2008年，旨在鼓勵各行各業持續推動環保管理，並藉此表揚對環保作出貢獻的機構。

我們的員工對環保的承諾及承擔在2008年的香港環保卓越計劃獲得肯定，在「公共機構」界別中取得優異獎。



在建造業界別中，我們有兩位承建商分別憑海關總部大樓項目（瑞安建築有限公司）及羅湖懲教所重建工程（有利集團有限公司）榮獲優異獎。

相關連結：

- [香港園境師學會 2008 年周年大獎](#)
- [2008 最佳園林大獎](#)
- [第二屆香港環保建築大獎](#)
- [建築環境評估法 \(BEAM\)](#)
- [香港環保卓越計劃 2008 \(HKAEE\)](#)

我們的工作



工程品質

我們致力提供優質的及可持續發展的公共設施，並以環保建築為重點。從工程規劃、設計、採購、建造、維修，以至拆卸或重建，我們將環保、健康及安全措施融入發展項目的不同階段。將可持續發展原則納入我們的政策和管理內，能令工程質素保持在高水平，並為建立可持續發展建築環境扮演重要角色。

我們繼續透過不同渠道收集相關者的寶貴意見，特別是我們的客戶，從而評估我們的服務質素。

客戶滿意度調查

80.7%

在我們的客戶滿意度調查中，**2008年的整體滿意指數達到80.7%**，跟2007年相同。

我們深信客戶的意見有助提升工程的質素，並能改進我們在可持續發展方面的表現及優化環保建築標準。通過每季度的客戶滿意度調查，我們收集客戶對一系列問題的意見，包括綠化室內和室外環境、節約能源措施，以及使用可持續的建材和再造物料。

在2008年，我們對32個新建的工程項目進行調查，整體滿意指數達到80.7%，與2007年相同。但滿意指數達“完全滿意”和“非常滿意”評級的比例稍微下降至68.3%，低於2007年的74%。

樓宇用後評估

我們以令客戶滿意和協助解決問題為我們的服務承諾。在新落成的工程項目中，我們採用了樓宇用後評估方法來評估樓宇的實質表現，集中監察設施的操作，工程移交，能源審核及新技術的成效評估等事項。確保樓宇設施能按照原本的設計意念運作，達到客戶對樓宇的功能和運作方面的要求。

2008年12月，我們開始進行一項顧問研究來擴闊樓宇用後評估的範疇，涵蓋建築及屋宇裝備系統的表現。詳情將會在下一期報告詳述。



樓宇用後評估小組進行現場考察時，檢查醫院內隔離室及候見室的風量差壓



樓宇用後評估小組檢查瑪嘉烈醫院新傳染病大樓的冷凝式燃氣熱水鍋爐的運作

回應業界的關注

與業界建立一個良好的夥伴關係，有助我們實現長遠的可持續發展。為此，我們鼓勵雙向溝通、相互合作和經驗交流，並歡迎各界對我們的表現和服務質素提供意見。

我們設立了投訴及查詢處理系統，登記客戶和業界的查詢。在2008年，我們共收到403宗投訴及20,343宗查詢。其中，收到的查詢問題由園境和環保事項到涉及建築和技術事項等。為確保客戶的查詢能得到適當的回應及跟進，我們制定了目標，務求令所有一般查詢或投訴在10天內得到回覆；至於由綜合電話查詢中心(ICC)收到有關環境衛生的諮詢或投訴，更會在3天之內答覆。在2008年，此項服務的成功達標率為100%。

客戶的意見：

「我們十分欣賞你們為公眾設計的無障礙及環保設施。我們更樂意看到建築署繼續持續改進，優化公園和設施的設計，使其更多樣化及能融合於原有的獨特環境裡。」

康樂及文化事務署
劉嘉偉，高級行政主任(策劃事務)

我們的回應：

多年來，我們致力提升公園和設施的設計水平，使其更融入周邊的環境。我們將繼續努力，在設計階段已與客戶緊密合作，共同建造可持續發展、與地理環境相融及方便使用者的公共設施。

建築署

健康與安全

爲 了提高工人的地盤安全意識，我們已實施一系列的推廣計劃來推動承建商和工作人員建立一個安全和舒適的工地環境，包括工地安全及環境保護(海報)、業務指令 4/2008、工作坊、研討會和課程。

我們清楚知道我們在業界推廣安全問責及文化時扮演著重要的角色，因此，我們會定期檢閱工地安全管理策略和指引，確保業界人士在施工時加強預防措施，從而減少受傷。

爲了持續及加強改善工地安全意識，我們成立了一個部門安全及環境顧問組，主要爲項目小組成員和承建商提供工地安全諮詢服務，並定期進行獨立的現場檢查，及出席工地安全和環境管理委員會會議。



承建商執行宣傳工地安全訊息



高層管理人員視察工地安全



起重作業的安全檢查



電力安全檢驗

該小組幫助項目團隊監察承建商和其註冊安全主任在工地安全方面的表現，以確保在合約期間內的整體工作質素。此外，我們除了舉辦一系列的內部研討會，更與勞工處合作，定期爲我們的工地監督人員和承建商安排合適的安全培訓課程和研討會。課程會重點推廣最新安全法例、安全知識以及從意外事故汲取到的經驗。我們致力提高員工對高風險工序例如高空工作和起重作業等的工地安全意識。



為顧問和承建商舉辦安全研討會



工地安全及環境管理委員會會議

自2006年以來，我們實施了OHSAS 18001職業健康與安全的管理系統以作為管理員工於日常運作中之有關職業健康和安全的基礎。高級管理層及前線工作人員更定期召開管理委員會會議，以保持密切的溝通和意見交流。另外，我們定期安排指定合資格人士進行安全檢查，以確保符合有關之職業安全法例要求。



職業健康安全的安全檢查

在2008年7月，隨著新的業務指令No.4/2008《加強對工地安全的措施》的頒布，部門訂立及執行預警系統。根據該項指令，我們更有信心能在監察工地安全時表現得更好，並積極提高我們所有的建造合約之工地安全水平。

我們推出了員工獎勵計劃，鼓勵員工設計「工地安全及環境保護（海報）」，以分享良好之工地安全操作經驗。三十張宣傳工地安全及環境保護的海報於2008年出版，其中10幅作品獲頒贈設計獎，其設計及內容信息已得到業界的認同。我們已上傳了各宣傳海報設計到我們的內聯網和網站，及陳列在我們工地的當眼位置。

來自法定職安健組織的意見：

「多年來，建築署一直致力於可持續發展，並進行了優質的可持續發展活動。安全和健康應是其中的重點領域。建築署可考慮加強有關安全方面的報告內容，與業界分享其優良的安全操作。」

職業安全健康局
鄧華勝，總幹事

我們的回應：

我們在今年的可持續發展報告中，透過討論各種有關工地安全預防和監控的措施，藉以加強健康和安全方面的內容。此外，我們更舉辦不同的安全意識活動和研討會，與我們的工作伙伴攜手合作，實踐更安全的作業模式。

建築署

<p>動力操作升降工作台 (Power-operated Elevating Work Platform)</p>  <p>善用活動工作台 工友安心又自在</p> <p>工地安全及環境保護(海報) - 動力操作升降工作台</p>	<p>臨時升降機槽圍欄 Temporary Lift Shaft Enclosure</p>  <p>升降機槽有圍欄 減少工人意外生</p> <p>工地安全及環境保護(海報) - 臨時升降機槽圍欄</p>
---	--



在工地展示工地安全及環境保護(海報一)



在工地展示工地安全及環境保護(海報二)

推廣起重機安全

我們深信“預防勝於治療”。因此，我們一直投放資源以提高工作人員和承建商的安全意識。在2008年，我們將提倡起重機安全定為首要課題，因為起重機的安全操作不僅影響工地安全，更會對大眾安全構成威脅。因此，我們舉辦了一系列起重機安全培訓研討會和課程，以及經驗分享活動，來提供關於起重作業計劃、起重機的技術要求、法例要求和最佳做法等的實用資訊，並以建築署工地的真實案例以闡述說明。



起重機安全培訓工作坊



起重機安全經驗交流會

我們已經出版了共6份有關起重機安全操作的「工地安全及環境保護的海報」。以下介紹其中兩份：



其他有關工地安全的倡議

我們還開發了一系列有關健康和安全的具體措施，適合個別情況使用。

- 以混凝土覆蓋工地表面 — 在施工期間，承建商應在工地內之臨時主要運輸道路和存儲區以混凝土或預製混凝土板覆蓋工地表面，以減少塵土飛揚。



在工地表面以混凝土覆蓋，並劃分行人專區

以混凝土覆蓋的工地主要運輸通路

- 炎熱天氣下的安全工作措施 — 此指引用以對炎熱天氣下工作進行風險評估。
- 如何避免在工作中被狗隻咬傷 — 此指引提醒做足預防措施的需要，以避免工作時被狗隻襲擊。
- 預防工地暴力 — 已制定了指引來防止在工地發生的任何暴力事件，並提供處理衝突的方法。
- 防治蚊患 — 兩名新定期合約承建商參與建築署的專責斜坡維修工程，而滅蚊工作是其中的主要工作範疇。

爲了加強我們工地的安全機制，與承建商緊密連繫，以確立我們爲員工提供一個安全的工作環境的立場是十分重要。

我們的前署長余熾鏗先生在其中一名承建商舉辦主題爲「關心自己，關懷社群」的安全意識討論會議上發表演說，肯定了我們通過不斷加強工地安全管理，從而達至工地無事故的努力。透過提供度身訂造的安全培訓，並定期進行檢查，我們旨在盡一切努力避免我們的前線員工受傷。



我們的前署長余熾鏗太平紳士在一活動中演講

供應鏈管理

以負責任的態度採購服務和產品是發展環保建築的一個重要元素。除了自己要努力，我們更鼓勵顧問、供應商和承建商向可持續發展邁進。我們還建立了一個機制，在招標階段，會考慮他們過去管理工地環境和安全方面的表現，以揀選負責任的承建商來承建工程項目。

《建築及有關顧問遴選委員會手冊》就挑選、聘用和管理建築及有關顧問提供指引。顧問名單包括6個類別，計有建築、屋宇裝備、屋宇測量、園林建築、工料測量及結構工程。

公正和公平競爭是我們採購服務的原則。我們對本地或海外的承建商和供應商都一視同仁，平等對待。

獎勵承建商

每年，我們會頒發獎項給表現出色的承建商，表揚他們對環保、健康和安全的努力。這些獎項包括由發展局舉辦的公德地盤嘉許計劃和建築署舉辦的環保承建商獎勵計劃。在2008年，8個承建商在這兩個獎勵計劃中共贏得12個獎項。

公德地盤嘉許計劃2008

該獎項包括了公德地盤獎和傑出環境管理獎。獎勵計劃的目的是鼓勵承建商在任何時候都以負責任及注重公德的態度，提供一個安全和健康的建築工地及其周邊環境。



傑出環境管理獎(新建工程)金獎及公德地盤獎(新建工程)銀獎 - 合約編號 SS P320 - 設計及建造羅湖懲教所重建計劃
得獎者：有利集團有限公司



傑出環境管理獎(新建工程)銀獎及公德地盤獎(新建工程)銅獎 - 合約編號 SS P319 - 設計及建造北角電照街香港海關總部大樓
得獎者：瑞安建築有限公司



傑出環境管理獎(新建工程)銅獎及公德地盤獎(新建工程)優異獎 - 合約編號 SS P314 - 設計及建造大嶼山東涌第17區體育館、社區會堂暨圖書館
得獎者：瑞安建築有限公司



傑出環境管理獎(新建工程)銅獎及公德地盤獎(新建工程)優異獎 - 合約編號 SS S308 - 荃灣深井一所二十四間課室小學工程
得獎者：鴻運建築有限公司



傑出環境管理獎(新建工程)優異獎 - 合約編號 SS P321 - 設計及建造上環中港道中區警區總部及其分區警署
得獎者：有利集團有限公司



公德地盤獎(維修、保養、改建及加建工程地盤)金獎及傑出環境管理獎(維修、保養、改建及加建工程地盤)銀獎 - 合約編號 TC R021 - 香港灣仔(北)及灣仔(南)之定期保養合約
得獎者：宏宗建築有限公司



公德地盤獎(維修、保養、改建及加建工程地盤)優異獎 - 合約編號 TC R022 - 香港島東區及離島(南)定期合約
得獎者：祥興建造有限公司



公德地盤獎(維修、保養、改建及加建工程地盤)優異獎 - 合約編號 TC R051 - 屯門及元朗定期合約
得獎者：新福港營造有限公司

環保承建商獎勵計劃

一年一度的環保承建商獎勵計劃旨在鼓勵承建商於施工時更關注環保事項，持續改進工地的環保標準及表現。所有於2008年施工的工程項目，包括超過港幣2,100萬元的定期合約，便可參加比賽。就環保表現得到最高評分的承建商，將被嘉許以示鼓勵。



金獎得主 - 瑞安建築有限公司 - 設計及建造大嶼山東涌第17區體育館、社區會堂暨圖書館，和設計及建造北角電照街香港海關總部大樓



銀獎得主 - 金門-協興聯營 - 香港添馬艦發展的設計及營造工程



銀獎得主 - 鴻運建築有限公司 - 荃灣深井一所二十四間課室小學工程



銅獎得主 - 保華建築有限公司 - 天水圍公共圖書館暨體育館地庫及地基工程



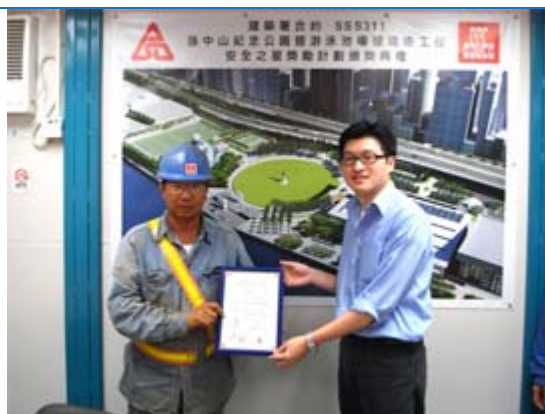
定期合約得獎者 - 宏宗建築有限公司 - 香港灣仔(北)及灣仔(南)之定期保養合約

工地安全之星獎勵計劃

自1996年，我們舉辦了工地安全之星獎勵計劃，為建築工人傳遞工地安全信息，並對他們良好的工地安全意識予以肯定和獎勵。每位被選出的工人將獲贈獎狀及港幣1,000元的獎金。在2008年，41%的建築署合約工程參加了這計劃，遠高於我們部門的24%目標，成績令人鼓舞。



工地安全之星獎勵計劃得獎者 - 合約編號
SS P319



工地安全之星獎勵計劃得獎者 - 合約編號
SS S311

挖掘准許證

2008年，我們開始實施有關挖掘准許證的新處理方法，加強監察挖掘工程，持續改進。每月的高級工地督導人員（新工程）會議會就挖掘准許證所產生的問題進行檢討。部門的挖掘准許證主管會與挖掘准許證協調員、部門安全及環境顧問組及有關工程項目小組合作，仔細調查出現嚴重工地安全和環境問題的挖掘工程。

承建商的意見：

「我們很榮幸，多年來參與建築署的各類建造工程。很高興看到建築署最近推動香港環保建築，並率先帶動工程項目走向可持續發展，讓我們能藉此良機提升環保建築的水準。」

瑞安建築有限公司
霍家明，工程經理

我們的回應：

「作為提供社區設施的領導者，我們將繼續探討最新的可持續發展建築技術，並與我們的伙伴攜手合作，促進香港的環保建築。」

建築署

相關連結：

- [公德地盤嘉許計劃](#)
- [環保承建商獎勵計劃](#)

工程項目之環境評估

在技術可行性研究階段，我們會對所有可能對環境造成不良影響的新工程項目展開初步環境評審。根據《環境影響評估條例》（環評），若工程被列為“指定工程項目”，就必需進行環評。在2008年，有4個項目被要求進行初步環境評審，其中2個對環境構成重大影響的項目需要進行環境影響評估。他們分別是：

- 重建和合石火葬場
- 輔助邊界圍網及主圍網和邊界巡邏通路新段建造工程

邊境圍網建造工程接近米埔自然保護區，對部分擁有高保育價值的植物及濕地候鳥的棲息地會造成影響。因此，環評報告建議對環境實施了適當的緩解措施。我們其餘的項目則位於已開發的地區，對生物多樣性沒有重大的影響。

研究與發展

有關可持續發展的新研發活動

爲了持續改進我們的表現，在針對不同範疇的問題上進行研究。部分關於可持續發展、綠化和採購的研發活動列舉如下：

- 研究利用碳纖維增強聚合物和環氧樹脂薄漿於維修結構工程的可行性
- 研究辦公室使用枱燈照明以提升能源效益
- 研究雨水回收和洗盥污水系統的應用
- 研究設施保養的電子資產管理系統
- 研究垂直綠化及制定相關指引和數據庫框架

2008年 重點工程項目



項目概覽

2008年較為突出的項目包括：

- 添馬艦發展工程 — 其中一個進行中的大型工程項目
- 2010年上海世界博覽會 — 香港館

2010年上海 世界博覽會 - 香港館

香港館位於上海世博會展區中國館的南側。展館以「無限城市 — 香港」為主題，當中加入一系列的環保建築的元素。

赤柱海濱 改善工程

獲頒香港建築師學會**2008年**周年大獎主題建築獎 — 都市設計。

- 赤柱海濱改善工程 — 香港建築師學會 **2008年**周年大獎: 主題建築獎 — 都市設計 [詳細資料](#)
- 摩士公園露天劇場 — 建築署**2008年**週年大獎「榮譽獎」
- 龍虎山環境教育中心是其中一個歷史文物保育項目
- 屏山鄧族文物館 — 香港建築師學會 **2008年**周年大獎: 主題建築獎 — 文物建築 [詳細資料](#)
- 天水圍第32區明愛樂勤學校 — 在建築署**2008年**週年大獎「榮譽獎」 [詳細資料](#)

添馬艦發展項目

添馬艦發展項目包括興建政府總部大樓、立法會綜合大樓，公共休憩用地，兩條有蓋行人天橋及其他附屬設施。一幅面積約兩公頃的「綠地毯」，為市民提供一個寬敞的海濱公園休憩用地。

添馬艦發展項目是一項符合環保及可持續發展的工程。在建築上而言，新的建築物的佈局形成一個主要的通風廊，讓海風吹進市中心。政府總部辦公大樓採用「門常開」的南北座向的設計，為室內空間適當地引入陽光及利用樓宇之間的遮蔭，還增強了視覺上的通透性和保持區內良好通風。此外，這工程項目採用一系列環保和節能設施，包括綠化屋頂及空中花園、太陽能光伏板、水體設計、垂直綠化、海水製冷系統、活動及日光感應控制照明系統、按服務需求的自動扶手梯、紅外線感應水龍頭等。



施工中的添馬艦發展項目鳥瞰圖

2010年上海世界博覽會 — 香港館

香港館以「無限城市 — 香港」為主題，位於上海世博會展區中國館的南側。它是一幢獨立建築物佔地達637平方米，可展出面積約800平方米。其中一項突顯其可持續發展設計的特色是利用鋁板和玻璃精心打造的外牆。懸於玻璃幕牆外的鋁板製造了空間，在炎夏時讓微風吹過，為展館帶來涼快。



上海世界博覽會 - 香港館 - 日景



上海世界博覽會 - 香港館 - 夜景

摩士公園露天劇場

摩士公園露天劇場改善工程在建築署2008年週年大獎獲得「榮譽獎」。這項被評為出色的小型工程，主要是修建被移走的前卜公碼頭的蓋頂。建築物和屋頂結構的規模雖然小，但使用了最合適的建築風格，表現出簡約恰當的雕塑感。



摩士公園露天劇場 — 舞臺



摩士公園露天劇場 — 看臺

龍虎山環境教育中心

龍虎山環境教育中心位於西營盤，由前政府平房別墅改建而成。這是一個歷史文物保育的成功例子。因為它不僅為歷史建築物提供新用途，還可以避免因拆卸而增加的建築廢物。



龍虎山環境教育中心 — 接待處



龍虎山環境教育中心 — 花園

赤柱海濱改善工程

赤柱為港島南區其中一個最受遊客歡迎的地點，它集合了購物和旅遊景點於一身：地攤、小型餐廳、傳統廟宇、歷史建築物、以及大潭和赤柱的海灘景色。為了進一步提高這著名旅遊景點的吸引力，我們興建了新的海濱長廊、把赤柱大街擴闊和重鋪路面、改善街道照明，還添加了街道設施和樹木。綠化工程也美化了水僊古廟和八間屋周圍的環境。新的碼頭重置了舊卜公碼頭的蓋頂。這蓋頂於1965年被拆除及遷移到摩士公園作為涼亭，最後搬往現時的赤柱海濱長廊。蓋頂的獨特風格與富有殖民地色彩的美利樓互相輝映。

這工程項目得到香港建築師學會表揚，並獲頒香港建築師學會2008年周年大獎“主題建築獎 - 都市設計”。該項目引進多種新元素，例如將卜公碼頭蓋頂，木板路 and 市集融入現有的城鎮風景，並有效運用現有街道設施的空間。



赤柱海濱長廊的新卜公碼頭

屏山鄧族文物館

元朗舊屏山警署建於1899年，為新界僅存的其中一間戰前警署。最近，它被改建成屏山鄧族文物館暨文物徑訪客中心。這是一座樓高兩層的建築物，四邊圍有拱形長廊。

訪客中心於2007年4月開放，展示12世紀新界的一個主要部族 - 鄧族的珍貴展品。文物館設有3個展覽館，包括：

1. 屏山鄧族文物館：展出各類屬於鄧族的遺物及介紹鄧族的歷史風俗和文化生活。展品包括用於傳統婚禮用的花轎，50年代新娘所穿的鳳冠和有170年歷史祝壽賀帳。
2. 屏山文物徑展覽室：介紹文物徑沿途不同的歷史建築及古蹟，提供了一個路線，讓遊客感受當地居民的文化。
3. 社區文物展覽室：定期展出由不同學校或社區團體籌辦的專題展覽，以介紹新界地區的歷史文化。



位於元朗的屏山鄧族文物館



屏山文物徑展覽室



屏山鄧族文物館 - 庭院

明愛樂勤學校

明愛樂勤學校是一所為嚴重弱智兒童而設的特殊學校，在1981年成立於灣仔，並於2007年搬遷到天水圍第32區。該特殊學校佔地約5850平方米。學校的理念是要成為香港第一所為幫助嚴重弱智兒童應付正常生活的學校。更鼓勵父母參與子女的日常生活，讓他們學會如何照顧自己的孩子，為孩子18歲時離開學校作準備。

這學校於2008年獲頒發香港建築師學會周年大獎“主題建築獎 - 無障礙設計”，以表揚其別具匠心的建築規劃和設計，幫助殘疾學生區分家庭和學校的觀念。樓高兩層的建築物，設有宿舍（學生之家）和10個教室，透過有建築特色的間牆和中央庭院，將“學生之家”分隔開。與香港其他同類的學校不同，宿舍位於地下，使學校能更妥善地照顧學生及改善通道的暢通及安全。

學校提供各種設施，包括多用途室和備有特殊視聽設施的學習室，幫助激發殘疾兒童的學習興趣。



位於天水圍的明愛樂勤學校



明愛樂勤學校的內觀



明愛樂勤學校的外觀



校舍中央庭院



明愛樂勤學校 - 斜坡通道

我們的 伙伴



聯繫方針

與業界合作，有助提升環保建築設計和本地建造業的整體水平。在2008年，來自不同部別和職級的員工共參加了187個對外的委員會。這反映出我們積極地與業界包括有關委員會及專業團體的緊密聯繫。

爲 了加強我們與承建商的聯繫，我們定期與香港建造商會及香港機電工程師聯會舉行會議，交流意見。

除了與建築行業的伙伴合作，我們更參與本地和國際性可持續發展倡議，包括：

[清新空氣約章](#) — 香港

[義工運動](#) — 香港

[全球報告倡議組織](#) — 荷蘭

我們不少員工還加入成爲下列專業組織的會員，從而緊貼建築行業最新的發展：

- [香港建築師學會](#) — 香港
- [香港工程師學會](#) — 香港
- [香港測量師學會](#) — 香港
- [英國結構工程師學會](#) — 英國
- [英國屋宇裝備工程師學會](#) — 英國
- [英國皇家特許測量師學會](#) — 英國
- [英國建築設計技師學會](#) — 英國
- [美國供暖製冷及空調工程師學會](#) — 美國
- [房屋與建造研究及創新國際議會](#) — 荷蘭
- [環保建築專業議會](#) — 香港
- [香港綠色建築議會](#) — 香港 (即將成立)

爲了提高公眾對環保建築的意識、以及領導業界建立綠色建築標準及最佳作業守則，由建造業及專業人士組成的香港綠色建築議會將於2009年成立，首要爲業界制定和改善環保標準和標籤，和推動可持續發展的理念。

專業團體的意見：

「作為建造業的領導者，建築署已運用其影響力提升供應鏈在可持續發展方面的表現。我們相信建築署可考慮透過建築評級制度以及利用案例說明將綠色元素加入建築物的好處，提高公眾對可持續建築的意識。」

香港建築師學會
鄭心怡女士，會長

我們的回應：

建築署已選定新的政府工程項目，採用香港建築環境評估法（BEAM）或能源和環境設計領先認證（LEED）進行認證，並會繼續為未來的工程項目作評估。為了進一步喚起公眾對可持續發展建築的關注，我們會考慮香港建築師學會的建議，在未來的報告詳細闡述更多政府建築物在環保和能源效益之表現。

建築署

相關連結:

- [清新空氣約章](#)
- [義工運動](#)
- [全球報告倡議組織](#)
- [香港建築師學會](#)
- [香港工程師學會](#)
- [香港測量師學會](#)
- [英國結構工程師學會](#)
- [英國屋宇裝備工程師學會](#)
- [英國皇家特許測量師學會](#)
- [英國建築設計技師學會](#)
- [美國供暖製冷及空調工程師學會](#)
- [房屋與建造研究及創新國際議會](#)
- [環保建築專業議會](#)

經驗分享

與業界伙伴交流資訊和經驗，對我們了解市場的趨勢和限制，發揮重要的作用，並有助我們制定有關環保建築的標準及良好作業守則。

爲了促進我們與承建商的聯繫，我們定期與香港建造商會及香港機電工程商聯會舉行會議。及有需要時召開特別會議。

56 個
公開活動

我們參加了**56**個公開活動，與業界、工作伙伴、公眾及其他關注團體分享我們的經驗。

我們還積極參加公開活動，與業界、工作伙伴、公眾及其他關注團體分享我們的工作經驗。另一方面，我們利用這些機會了解他們的期望和關注事項，找出需要改進的地方。

我們參與的公開活動包括：

- 爲澳門國際環保合作發展論壇及展覽會介紹香港濕地公園及機電工程署總部的環保設計
- 香港建築師學會頒獎典禮
- 屯門醫院康復大樓開幕典禮
- 爲墨爾本舉行的世界環保樓宇會議2008的香港報告和展覽材料提供資料



我們的前署長在「關心自己，關心社群」的安全研討會上回答問題



我們的前署長與職業安全及健康學會進行會議
相片提供：職業安全及健康學會(香港分區)

屋宇設備投標價格指數

1990年，我們開始以屋宇設備投標價格指數（BSTPI）作爲建築工程投標價格指數的輔助工具，以便在評審標書過程中提供可靠的投標價格趨勢資料，使評審結果更趨合理。

爲了提升價格數值的基準，我們於2008年1月成立工作小組，並參考了剛完成投標的工程項目中的屋宇設備價格，對計算指數的方法和基本項目清單及投標價格進行檢討和修訂。修訂後的計算方法將用作編制2009年第一季度的屋宇設備投標價格指數。

我們的 員工



員工關係

保持和諧的員工關係，不僅能提高員工的士氣及整體生產力，更能建立歸屬感，有助保留優秀的員工。

我們一直鼓勵員工及管理層進行雙向溝通。我們透過不同的溝通渠道如部門協商委員會及員工諮詢小組，收集員工的意見。

得到公務員事務局的支持，我們設有一個員工關係組，負責協調員工關係的事項、員工福利和員工獎勵計劃。

員工獎勵 計劃

始自1993年，旨在促進員工的歸屬感，從而有助提高工作效率和生產力。2008年其中一個獎勵計劃的主題是「建築署集體回憶」。

自1993年，我們每年舉辦員工獎勵計劃，以促進員工的歸屬感，有助提高工作效率和生產力。在2008/09年度，這個計劃共舉辦了9個比賽/活動，合共吸引了281名員工參與。其中一個比賽名為「建築署集體回憶」，目的在於增強員工的歸屬感及對昔日的回憶。當中得獎作品如下：



冠軍：開心時刻



冠軍：開心時刻



亞軍：1998年手製的金鐘道政府合署41樓平面圖

季軍：九龍城寨公園項目中收集得到的詩集



員工獎勵計劃2008頒獎典禮：建築署集體回憶

作為員工的基本權利，可享有結社自由、組織和參加工會的自由。我們全力支持員工參加工會組織。目前我們一共有9個工會，而約23%的員工已登記成為建築署職員會的會員。任何員工、其家人及已退休的員工均可參與職員會所舉辦的活動。

員工的意見：

「良好的員工關係是造就優質工作的一種催化劑，很高興看到我們的機構正向前進主動徵詢意見，員工寶貴的意見肯定有助我們定立環保建築的發展路線圖。」

廖志豪先生
建築署高級建築師，員工代表

我們的回應：

我們很高興能在員工與管理層間建立一個公開對話的環境。要持續改進，員工的真知灼見，無論從整體機構或單一發展項目的角度來看，都不可或缺的。我們會繼續聽取員工的意見，建立一個和諧的工作環境。

建築署

員工培訓

我們一直著重加強員工的能力和表現，為業界提供專業的服務。

152個培訓
課程

我們共安排了152個培訓課程以提升員工的技能。

作為綜合管理系統的一部分，我們致力為員工提供培訓機會，確保他們具備需要的技能、知識和思維。在2008年，我們共安排了152個培訓課程，其中包括：

- 綜合管理系統的內部審核員培訓
- 智能環保建築研討會
- 歷史文物保育工作坊
- 基本意外預防課程
- 職業安全及健康管理
- 有效處理投訴工作坊
- 團隊建設課程
- 防止貪污和工地督導人員工作表現管理工作坊
- 國家事務研習培訓課程

在2008年，我們總共為員工提供了24,148小時的培訓，平均每名員工的培訓時間約為13小時。

培訓類型	參加人數	培訓時數
領袖和管理	9	644
專業和職業技能	3,079	19,832.5
職業發展	404	3,671.5



工地督導人員工作表現管理半日工作坊



由中央人民政府駐香港特別行政區聯絡辦公室舉辦的中山大學國家事務研習培訓課程

我們的 社區



我們深信積極支持及聯繫社區團體，有助我們成功邁向可持續發展。

支持社區的方針

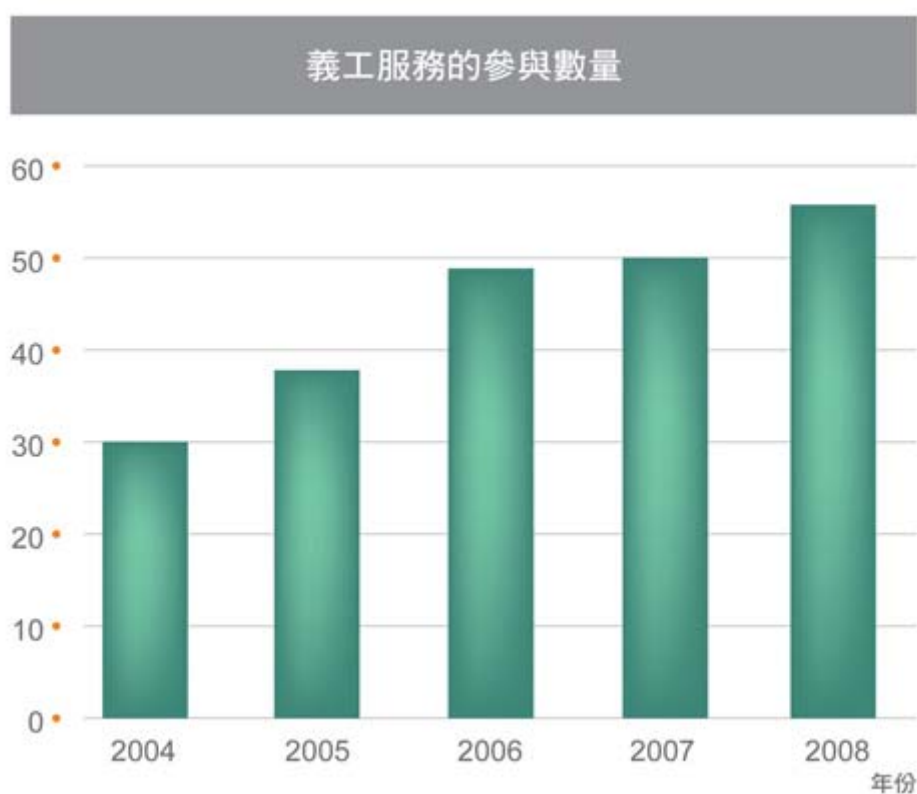
2008年5月12日四川發生的一次8級地震造成接近70,000人死亡，超過460萬人無家可歸，並造成了巨大的經濟損失。本著“一方有難，八方支援”的精神，香港特區政府積極參與四川災後重建工作，我們的四名專業職系的員工被借調到發展局，以協助重建工作。

社區服務

2 008年，我們的義工服務隊參與了**53**個義工活動，共服務社會超過**2,000**小時，獲得「義工運動」頒發「義工服務金獎」。

義工服務

我們的義工服務隊繼續幫助有需要的人士，如定期探訪老人院及復康中心、教導弱勢社群學習太極，以至製作漂亮的禮物及手工藝品送給長者。多年來，義工服務隊參與的義工活動不斷增加。



其中一個有代表性的義工活動是「獨居長者家居維修計劃」，我們的義工隊為大約40位住在東區的獨居長者的居所維修及粉飾。



我們的員工孫貴平先生獲頒發「義務工作發展局」舉辦的「第二屆香港傑出義工獎」



2008年12月，我們獲「義工運動」頒發「義工服務金獎」，以表揚我們投入了超過2,000小時的義工服務。

捐獻活動

HK\$355,755

爲了支援四川地震災後重建工作，我們的職員會舉辦了募捐活動，以表達我們對同胞的關懷。在短短數天，我們籌得善款總額港幣355,755元，並捐贈予有關的慈善機構。

除了在技術上支援四川重建工作，我們的職員會舉辦了募捐活動，以表達我們對同胞的關懷。在短短數天，我們籌得善款總額港幣355,755元，並捐贈予有關的慈善機構。

過去一年，我們還參與了各種慈善籌款活動，例如公益綠「識」日及公益服飾日。



職員會主席和部門秘書將爲四川地震籌得的善款送予紅十字會。



在2008/09年度，我們收到公益金商業及僱員募捐計劃的銘謝狀，以感謝我們的支持。

承建商社區行動

有個別的承建商與我們的社區參與計劃行動一致，主動地對社區作出關懷，尤其對那些可能會受工程影響的公眾。他們的努力得到讚賞，並成功與社區建立良好的關係。

社區參與的其中一個成功例子，是我們的承建商之一瑞安建築有限公司。在興建海關總部大樓工程項目時，他們成立了一支工作隊伍，主動接觸鄰近的居民和小學，聽取及回應他們關心的問題，此舉有助促進睦鄰關係。他們更為學生舉辦生態學習遊和環保講座，並在工地豎立了互動展板，供大家交流環保新聞和資訊，同時也掛上傳遞環保信息的橫額，提高社區整體的環保意識。



工地佈告欄展示的環保生態學習遊



為小學生舉辦環保講座

來年展望



環保建築框架

聯合技術 通告5/2009 - 環保政府 建築

由發展局和環境局編制的《聯合技術通告5/2009 — 環保政府建築》旨在透過訂下目標為本的環保表現框架，推動環保建築和改善環保建築設計。現有的政府建築物和新的政府建築工程項目於**2009年4月**起均須要符合技術通告的標準。

我們負責發展和維修保養香港特區政府的公共建築設施，並承諾帶動香港的環保建築，以愛護環境為己任。在**2008年**，我們利用在環保建築方面的經驗，在制定《聯合技術通告5/2009 — 環保政府建築》時，提供技術上的支援。這通告旨在透過訂下目標為本的環保表現框架，推動環保建築和改善環保建築設計，並於**2009年4月**生效。其涵蓋範疇包括環保建築表現評估、節約能源、廢物處理、水資源管理和室內空氣質素等。所有建築樓面面積超過一萬平方米的新建政府建築物，均須要達到國際或本地認可的建築環境評估系統下不低於第二高級別的評級，如「能源和環境設計領先認證」及「香港建築環境評估法」。

根據此最新的聯合技術通告，所有現有的政府建築物和新的政府建築項目均須符合技術通告的標準。包括添馬艦發展項目和啓德郵輪碼頭項目。

與各界聯繫

我們將以「業界參與計劃」為基礎，加強與業界的溝通。

與業界聯繫有助我們了解他們的期望，推動我們不斷改進我們在可持續發展方面的表現，如環保建築設計。為了達致更有效的溝通，我們將建立一個業界參與計劃，積極鞏固與各業界的聯繫，及對他們關注的事項作回應。這項計劃將分階段進行。在第一階段，我們已經開始與部分業界代表面談。第二階段，我們將會與更多不同團體會面包括僱員、顧問和承建商、我們的客戶和社羣。將來，我們計劃成立一個專題小組，為業界提供一個表達意見的平台。通過分析收集所得的觀點和意見，幫助我們確定如何改進我們的營運效率，以及整個匯報機制。

業務計劃

我們第一份的部門業務計劃在90年代編制並成功落實，這為我們提供了穩固的基礎，使我們能夠向前邁進，更能配合特區政府和廣大市民的需求，更有效地服務社會和關懷社區，及作出更好的準備來迎接不斷變化的環境挑戰。展望未來，我們認為現在是適當時候進行業務計劃的檢討工作和審視過往汲取的教訓，從而編制第二份的部門業務計劃，制定新的業務方案和目標。我們希望藉此可勾畫和建立一個更美好的香港。我們在下年度的《可持續發展報告》將提供更多有關新業務計劃的詳情。

數據總結

數據表現

環境工作表現

資源運用 - 能源

	單位	2008	2007	2006	2005	2004
耗電量(金鐘道政府合署及建業中心) [1]	每平方米千瓦時	244	245	265.2	277.5	277.5
因用電所產生的二氧化碳排放量(金鐘道政府合署及建業中心) [2]	二氧化碳當量，以公噸計	4,071	4,089	4,644	4,858	5,130
樓宇總熱轉移值少於每平方米23瓦	佔項目總數的數目和百分率	24 個項目的 100%	15 個項目的 100%	7 個項目的 100%	11 個項目的 100%	10 個項目的 100%
樓宇總熱轉移值少於每平方米18瓦	佔項目總數的數目和百分率	24 個項目的 18 個，即 75%	15 個項目的 10 個，即 66.7%	7 個項目的 6 個，即 85.7%	11 個項目的 7 個，即 63.6%	10 個項目的 7 個，即 70%
安裝能源效益裝置所節省的能源 [3]	百萬度	1.7	4.9	39	84	119
相等於節省的金額	百萬港元	1.7	4.9	39	84	119
減少二氧化碳排放量[4]	二氧化碳當量，以公噸計	1.19 [5]	3.43	27.3	58.8	83.3

[1] 金鐘道政府合署及建業中心的辦公室佔建築署辦公室總面積94%。

[2] 根據香港環境保護署在2008年7月編制的《香港建築物(商業、住宅或公共用途)的溫室氣體排放及減除的核算和報告指引》定出本地的排放系數。過往的數據已作相應的調整。

[3] 能源效益裝置範疇指安裝的發光二極管式(LED)出路指示燈牌，動作及日光感應控制系統，水冷式冷水機組/蒸發式冷卻塔等。

[4] 由於考慮到《建築物能源效益守則》2007版本的要求以及科技的發展，在2007年，我們已檢討用以計算已竣工的工程項目因採用了節能裝置而減省能源消耗的基準，以新守則作為最低要求。因此，直接比較2007年前後的數據是不恰當的。

[5] 大規模的節能主要來自中型或大型項目。2008年，我們完成大量規模相對較少的項目，如學校、休憩用地、公廁等，所以因採用了節能裝置而減省能源消耗的幅度相對較小。再者，基準已因應《建築物能源效益守則》2007版本而提高，節省幅度更小。

資源運用 - 燃料

	單位	2008	2007	2006	2005	2004
部門車隊的燃油耗用	公升	14,697.4	18,690	19,639	24,169	不適用
因部門車隊耗油而產生的溫室氣體排放量 [6]	二氧化碳當量，以公噸計	39.8	50.6	53.2	65.4	不適用

[6] 所採用的汽車燃燒所產生的溫室氣體排放量預設值是參考香港環境保護署在2008年7月編制的《香港建築物(商業、住宅或公共用途)的溫室氣體排放及減除的核算和報告指引》。2005、2006及2007的溫室氣體排放量由57.1、46.4及44.1修正至上述數字。

資源運用 - 辦公室物料

	單位	2008	2007	2006	2005	2004
A4紙張	包(500張)	19,653	20,263	21,765	21,182	23,700
A3紙張	包(500張)	1,054	1,063	1,241	1,378	1,417
信封	應用數目	59,478	55,323	70,812	77,119	65,818
可循環再造A4 / A3紙張	包(500張) / 佔購入紙張的百分率	21,460 / 99.49%	18,515 / 91.8%	18,984 / 79.5%	12,622 / 64.2%	5,753 / 21.3%
辦公室環保用品	種類	13	13	13	13	18

資源運用 - 木材及用水

	單位	2008	2007	2006	2005	2004
節省木材	以立方米計算節省的木材體積(按合約值正規化的比率) [7]	367.05 (0.05)	1,424.29 (0.22)	284.69 (0.20)	1,382 (0.56)	1,461 (0.46)
節約用水	有慳水裝置衛生設備的數目(按合約值正規化的比率)	4,242 (0.56)	6,254 (0.94)	1,473 (1.00)	2,831 (1.15)	3,312 (1.29)
建業中心的沖洗用水	立方米	33,789	不適用	不適用	不適用	不適用

[7] 正規化比率是建築署在考慮每年合約值的變動後，在一個範疇內的改善狀況指標，以便於不同時間作出比較。由於2004及2005年度計算時加入所有合約工程，當中包括維修及翻新工程的有關數據，因此已作相應調整。

廢料管理

	單位	2008	2007	2006	2005	2004
建築及拆卸廢料						
運往堆填區的建築及拆卸廢物	公噸	26,833	24,952	46,858	76,536	96,793
運往公眾填土區的建築及拆卸物料	公噸	839,097	564,284	206,209	585,447	651,057
建業中心收集到的可循環再造廢料						
廢紙	公斤	2,331	2,286	2,475	4,570	6,859
鋁罐	數量	277	231	220	254	546
膠樽	數量	286	250	265	424	629

承建商違反環保法規被定罪數字

	單位	2008	2007	2006	2005	2004
每十萬工時的違規數目	建築署工地 (香港工地)	0.501 (1.397)	0.424 (0.546)	0.140 (0.518)	0.231 (0.417)	0.515 (0.848)

投放於環保工作的資源

	單位	2008	2007	2006	2005	2004
投放於環保工作的資源	價值(百萬元)	789.3	639.7	639.45	664.1	675.3
佔總開支的百分率		10.3%	8.0%	7.1%	6.0%	5.2%

考慮到我們使用的所有製冷劑及滅火劑均屬環保型號，而且在替換過程中對環境的損害程度微不足道，因此我們日後將不會報告非消耗臭氧層化學物的消耗量。

社會工作表現

員工

	單位	2008	2007	2006	2005	2004
職員編制（截至每年3月31日）	人數	1,766	1,766	1,813	1,887	1,981
培訓						
培訓課程數目（包括內部和外界座談會/工作坊/培訓課程/參觀）	數量	152	207	324	180	237
受訓職員數目	人數	3,492	2,597	2,548	1,255	1,293
受傷						
建築署員工受傷個案	數量	0	2	5	7	1
員工因傷放取病假	日數	0	163	110	207.5	91

職員編制

職位		
首長級人員	%	2.25
專業人員	%	22.80
一般職系人員	%	21.40
工地督導人員	%	31.36
技術人員	%	22.18
年齡		
30歲以下	%	1.5
30-49歲	%	63.7
50歲或以上	%	34.8
國籍		
中國	%	99.7
外國	%	0.3
性別		
男性	%	73.4
女性	%	26.6

員工流失量

	男性	女性
30-50歲	2 (0.1%)	5 (0.3%)
51-55歲	6 (0.4%)	3 (0.2%)
56-60歲	21 (1.2%)	2 (0.1%)

承建商意外率

	單位	2008	2007	2006	2005	2004
死亡數目	建築署	1 [8]	0	2	3	1
每十萬工時發生的致命意外率	建築署（香港建造業）	0.001 (0.011)	0 (0.010)	0.0085 (0.008)	0.0099 (0.012)	0.0024 (0.0072)
非致命意外數目	建築署	91	93	126	185	279
每十萬工時發生的非致命意外率	建築署（香港建造業）	0.48 (1.71)	0.44 (1.69)	0.54 (1.79)	0.61 (1.67)	0.67 (1.68)

[8] 一個致命的地盤意外於2008年合約編號SS R309發生。一名工人從地面跌落深約2.5米深的排水溝槽。我們立即到現場進行一個獨立的審計調查，以確保工地的安全管理系統回復秩序。

社區工作

	單位	2008	2007	2006	2005	2004
員工參與義工活動的總時數	小時	2,129	2,526	2,005	1,194	1,360
積極參與義工活動的員工數目 [9]	數目	全署 1,766 位 員工，當 中 26 人 參加	全署 1,766 位 員工，當 中 35 人 參加	全署 1,699 位 員工，當 中 35 人 參加	全署 1,813 位 員工，當 中 47 人 參加	全署 1,887 位 員工，當 中 41 人 參加
參加義工活動而受表揚的員工人數 [10]	人數	13	20	12	14	1
義工人數	人數	48	45	44	42	38
已完成的義工服務數目	數目	53	50	49	37	30

[9] 積極參與義工活動的義工服務隊成員指在團隊裏貢獻超過20小時的義工服務。

[10] 參加義工活動而受表揚的員工指在團隊裏貢獻超過30小時。

經濟工作表現

	單位	2008-2009	2007-2008	2006-2007	2005-2006	2004-2005
薪俸及津貼	百萬港元	886.88	835.62	805.58	823.81	872.64
人員相關開支	百萬港元	1.71	0.68	0.70	0.75	0.81
部門開支	百萬港元	100.79	94.01	65.15	66.69	68.69
其他開支	百萬港元	480.76	469.02	475.33	475.63	480.02

第三方 核實



核實的目的及範圍

香港特別行政區政府 屬下的建築署 (下稱 建築署) 委任 香港品質保證局 進行獨立審核 該機構編制的2009年可持續發展報告 (下稱 報告) 的全部內容。



該報告載述建築署按全球報告倡議組織 (GRI) 的第三代可持續發展報告指引 (下稱 G3) 在2008年1月1日至2008年12月31日在經濟、社會及環保方面的表現。

核實工作的目的是對報告所記載之資料在相關性、完整性、準確性及可靠性上提供獨立的核實評審和評核該報告能否滿足G3的報告綱領及達到GRI應用評級制度A+準則。

核實的範圍涵蓋了該份報告之全部內容並包括：

- 評價報告所載的數據及資料的合理性及平衡性，和評價該報告能否滿足GRI的原則及應用評級制度A+中須要公開資料的要求。
- 評核報告所載內容及資料的準確性、可靠性及清晰性，和能否反映建築署的可持續發展表現。
- 核實數據及資料管理機制是否能可靠地收集、核對、評審、分析及於報告中闡述。
- 為將來編製報告提供改進建議。

核實方法

本局的核實程序包括審閱相關之文件、與負責編製報告的人員進行面談、選取具有代表性的資料和數據進行核實。查閱及測檢報告內容及數據的補充資料，並根據第三方提供的資料作覆核，確保資料準確無誤。

核實意見

經過全面和詳盡的核對後，審核組有以下的結論：

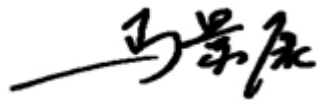
我們認為此報告的結構完整，並以平衡、可靠及準確地反映建築署在經濟、社會及環保方面的可持續發展的管理表現。另外此報告公平地和有系統地按照GRI的第三代可持續發展報告指引 (G3) 闡述了建築署在可持續發展成果上所採取的措施、目標、進度及表現。

我們就編制下一年度可持續發展報告的結構及內容，向建築署提出建議。這些建議包括：

- 提供多些在“建築物能源效益守則”下取得成果的例子
- 更詳細地闡述環保建築設施所取得的成果
- 提供關於得獎承建商的安全作業方法

總結，此報告所提供的信息能如實反映建築署於報告年度所闡述的承諾、推行的措施及其表現和成果，並符合G3報告框架要求及GRI應用評級制度A+的要求。

香港品質保證局

A handwritten signature in black ink, appearing to read '馬景康' (Ma Jing Kang).

馬景康

主任審核員

2009年 12月 8日



GRI第三代可持續發展報告(G3)指引內建議的報告要素詳見於下表。它們均與報告有關的章節連結，並對某些沒有報告的要素提供解釋。對於G3指引中所有的核心要素、部分附加指標和其公共機構行業補充的要素，我們都在下表作詳細報告。當中涵蓋了財務(EC)、環境(EN)、勞工(LA)、人權(HR)、社會(SO)、以及產品責任(PR)等範疇。

附加指標

只有EN5、EN6、EN18、EN30、LA11和LA12六項適用，並已歸納在下表內。

	已報告		沒有報告
	只作有限度報告		啡色字體 可轉移到有關的章節

	GRI 要素 (與報告章節連接)	報告狀況	備註
1.	策略與分析		
1.1	機構最高決策者就可持續發展與機構及其策略的關係的聲明		
1.2	主要影響、風險及機遇的描述		
2.	概況		
	機構簡介		
2.1	機構名稱		
2.2	主要品牌、產品及(或)服務		
2.3	機構的營運架構		
2.4	機構總部的位址		
2.5	機構在多少個國家營運		只限香港
2.6	所有權的性質及法律形式		屬香港特區政府的一部分
2.7	機構所供應的市場		
2.8	匯報機構的規模		
2.9	匯報期內機構規模、架構或所有權方面的重大改變		
2.10	匯報期內所獲取的獎項		
3.	報告規範		
	報告概況		
3.1	信息匯報期		
3.2	上一份報告的日期(如有)		
3.3	匯報周期		
3.4	查詢報告或報告內容的聯絡點		

報告範圍及界限			
3.5	界定報告內容的過程，包括：確定關鍵性，確定各報告項目的主次先後，以及確定機構預期會使用報告的利益相關者	☰	
3.6	報告的界限	☰	
3.7	指出任何有關報告範圍及界限的限制	☰	沒有特別限制
3.8	根據什麼基礎，匯報合營機構、附屬機構、租用設施、國外採購業務及其他實體	☰	沒有聯營企業
3.9	數據量度技巧及計算基準	☰	
3.10	解釋重整舊報告所載信息的結果及原因	☰	沒有重整舊報告所載的信息
3.11	報告的範圍、界限或所用的計算方法與以往報告的重大分別	☰	沒有重大改變
GRI 內容索引			
3.12	表列各類標準披露在報告中的位置	☰	
認證			
3.13	為報告尋求外部認證的政策及現行措施 報告認證 報告的原則	☰	
4. 管治、承諾及參與度			
管治			
4.1	機構的管治架構	☰	
4.2	指出最高管治機關的主席有否兼任行政職位	☰	發展局是建築署的最高管治機關，由發展局局長擔任最高決策人；而建築署內部則是由建築署署長擔任最高決策人。
4.3	如機構屬單一董事會架構，指出最高管治機關中獨立及(或)非執行成員的人數	不適用	香港特區政府沒有單一董事會的行政架構，而發展局是建築署最高管治機關
4.4	股東及僱員向最高管治機關提出建議或經營方向的機制 管理策略 員工關係	☰	除了聽取員工的意見，發展局也定期諮詢公眾及其他相關方。
4.5	最高管治機關成員、高級經理及行政人員的賠償，與機構績效之間的關係	☰	根據《公務員絀用委員會條例》，獨立的公務員絀用委員會就高級管理人員的聘任和晉升提供意見。
4.6	避免最高管治機關出現利益沖突的程序	☰	沒有為最高管治機關設特定的程序，所有特區政府部門依從內部通告。

4.7	如何決定最高管治機關成員應俱備什麼資格及經驗，以領導機構的經濟、環境及社會項目策略	☰	根據《公務員敘用委員會條例》，獨立的公務員敘用委員會就高級管理人員的聘任和晉升提供意見。
4.8	機構內部訂定的使命或價值觀、行為守則及關乎經濟、環境及社會績效的原則，以及其實施現況	☰	
4.9	最高管治機關對匯報機構如何確定和管理經濟、環境及社會績效(包括相關的風險、機遇)，以及對機構有否遵守國際公認的標準、道德守則及原則的監督程序	☰	
4.10	評估最高管治機關本身績效的程序，特別是有關經濟、環境及社會的績效	☰	審計署和立法會負責評審特區政府(包括發展局)的一般行政表現
對外界倡議的承諾			
4.11	解釋機構有否及如何按謹慎方針或原則行事	☰	
4.12	機構對外界發起的經濟、環境及社會約章、原則或其他倡議的參與或支持	☰	
4.13	機構加入的聯會及(或)任國/國際倡議組織	☰	
利益相關者參與度			
4.14	機構引入的利益相關群體清單 與各界聯繫 員工關係	☰	
4.15	界定及挑選要引入的利益相關者的根據 與各界聯繫 工程品質	☰	
4.16	引入利益相關者的方針，包括按不同形式及組別引入利益相關者的頻密程度	☰	
4.17	引入利益相關者參與的過程中提出的主要項目及關注點，以及機構如何回應，包括以報告回應 與各界聯繫 工程品質	☰	

公營機構要求			
PA1	描述機構與其他特區政府部門或公共機關的關係，以及部門或機關在特區政府架構的位置 管理策略 關於我們	☰	
PA2	說明公共機構採用的可持續發展定義，並識別所有已採納的、引導向可持續發展方針的聲明或原則	☰	
PA3	識別已建立可持續發展方針的範疇	☰	
PA4	因應每一個列於PA3的範疇，識別機構相對應的目標	☰	
PA5	描述制定PA3的範疇和目標，以及PA4的目標的程序	☰	
PA6	監察每一目標	☰	
PA7	就PA6披露的項目，描述利益相關者的角色和參與	☰	
經濟績效指標			
	披露管理方針(經濟)	☰	立法會審批部門財政預算。審計署進行定期帳目審核和衡量量值式審計工作，從而向立法會提供審計資料，作為評審建築署財政表現的根據。
I. 經濟績效			
EC1	機構產生及分發的直接經濟價值，包括收入、營運成本、僱員賠償、捐獻及其他社區投資、留存盈利、支付與資本提供者及特區政府的款項	☰	沒有產生直接經濟價值
EC2	機構活動因氣候轉變而引起的財務負擔及其他風險、機遇	☰	
EC3	機構固定福利計劃的賠償界限	☰	
EC4	特區政府給與機構的重大財務援助	☰	沒有資助，但直接由特區政府撥款營運整體業務。
II. 市場佔有率			
EC6	機構在各主要營運地點對當地供應商的政策、措施及支出比例	☰	
EC7	機構在各主要營運地點聘用當地人員的程序，以及在當地社區聘用高層管理人員的比例	☰	根據《基本法》第99條，在1997年或以後受聘的公務員，必須是香港特別行政區永久性居民。

III. 間接經濟影響			
EC8	機構透過商業活動、實物捐贈或免費專業服務，主要為大眾利益而提供的基建投資及服務的發展及影響	☰	我們的業務並不涉及基建投資
IV. 開支 (公營機構)			
PA8	按照付款類型劃分總開支	☰	
PA9	按照財政分類劃分總開支	☰	
PA10	按照財政分類的資本開支	☰	
PA11	描述公營機構有關可持續發展的採購方針 管理策略 供應鏈管理	☰	
PA12	提供經濟、環境和社會方面的開支和財務承諾	☰	
PA13	公營機構的採購模式與其公共政策優先次序的關係	☰	
PA14	提供購入已參與自願性質的環境或社會標籤和/或認證計劃的物件佔購物總值的百分比，以種類分類	☰	
環境績效指標			
	披露管理方針(環境)	☰	
I. 物料			
EN1	所用物料的重量或用量 建築廢料管理 環境工作表現	☰	
EN2	採用經循環再造的物料的百分比	☰	
II. 能源			
EN3	按主要源頭劃分的直接能源耗量	☰	
EN4	按主要源頭劃分的間接能源耗量	☰	
EN5	經環境保育及提高效益而節省的能源	☰	
EN6	提供具能源效益或以可再生能源為本的產品及服務的計劃，以及計劃的成效	☰	
III. 水			
EN8	按源頭劃分的總耗水量	☐	2008年的總沖廁水耗水量為33789立方米。而可飲用水總耗水量將在明年報告內匯報。

IV. 生物多樣性			
EN11	機構在環境保護區或生物豐富多樣的其他地區，或在其比鄰地區，擁有、租賃或管理土地的位置及面積	☰	
EN12	描述機構的活動、產品及服務在生物多樣性方面，對環境保護區或生物豐富多樣的其他地區的重大影響	☰	
V. 排放物、污水及廢棄物			
EN16	按重量劃分的直接與間接溫室氣體總排放量	☰	
EN17	按重量劃分的其他相關間接溫室氣體排放量	✗	沒有機制記錄收集建築工地的電力消耗量，因為我們已紀錄主要的直接和間接排放。
EN18	減少溫室氣體排放的計劃及其成效	☐	
EN19	按重量劃分的臭氧消耗性物質的排放量	☰	我們於工程項目中使用的製冷劑及滅火劑，不含對臭氧層有損耗的物質。
EN20	按種類及重量劃分的氮氧化物（NO _x ）、硫氧化物（SO _x ）及其他重要氣體的排放量	☰	暫時沒有量度機制，因為我們沒有排放大量的氮氧化物、硫氧化物。
EN21	按質量及目的地劃分的總排水量	☐	為符合本地的環保法規，工地環境檢查清單已包含檢查排放的質量和目的地，並進行了實地監測。
EN22	按種類及排污法劃分的廢棄物總重量 建築廢料管理 環境工作表現	☰	
EN23	嚴重溢漏的總次數及漏量	☰	2008年沒有溢漏個案。
VII. 產品及服務			
EN26	減低產品及服務的環境影響的計劃及其成效 管理策略 研究與發展	☰	
EN27	按類別劃分，售出產品及回收售出產品包裝物料的百分比	☰	業務不涉及產品出售。
VIII. 遵守法規			
EN28	違反環境法例及規則被處巨額罰款的總額，以及所受金錢以外的制裁的次數	☰	有關承建商違反環保法規的數字已紀錄在本報告，罰款總數值為港幣\$39,000。

X. 整體情況			
EN30	按總類劃分的總環保開支及投資	☰	
社會績效指標			
	披露管理方針—勞工措施 管理策略 員工關係	☰	
	披露管理方針—人權	☰	
	披露管理方針—社會	☰	
	披露管理方針—產品責任	☰	
社會績效指標：勞工措施及合理工作			
I. 僱用			
LA1	按僱用類型、僱用合約及地區劃分的僱員總數	☰	
LA2	按年齡組別、性別及地區劃分的僱員流失總數及比率	☰	
II. 勞／資關係			
LA4	受集體議價協議保障的僱員百分比	☰	
LA5	有關各類作業改變的最短通知期，包括指出該通知期有否在集體協議中訂明	D	特區政府內部通告沒有就最短通知期設定限制。不過，我們在作業改變前會知會及諮詢員工，並會盡早發出通告。其中一個例子就是在實施水管和排水設備安裝責任轉移前7個月已進行員工諮詢。當有關程序經制訂後，會在將來的報告中匯報。
III. 職業健康與安全			
LA7	按地區劃分的工傷、職業病、損失工作日及缺勤比率，以及和工作有關的死亡人數	☰	
LA8	為協助僱員、僱員家屬或社區成員而推行，關於嚴重疾病的教育、培訓、輔導、預防與風險監控計劃	☰	
IV. 培訓與教育			
LA10	按僱員類別劃分，每名僱員每年受訓的平均時數 員工培訓 社會工作表現	☰	暫時沒有按僱員類別計算其總受訓時數的量度機制。現時員工的受訓時數是以培訓種類劃分，如為繼任、職業和個人事業發展而須要的培訓。
LA11	加強僱員的持續受聘能力及協助僱員轉職的技能管理及終生學習課程	☰	
LA12	接受定期績效及職業發展檢討的僱員的百分比	☰	我們每年最少一次評核員工表現

V. 多元化與平等機會			
LA13	按性別、年齡組別、少數族裔成員及其他多元性指標劃分，各管治機關成員和各類僱員的細分	☰	
LA14	按僱員類別劃分，男性與女性的基本薪金比率	☰	香港特區政府不存在性別歧視問題。男女僱員獲得相同的薪酬待遇。同一級別的男女僱員的基本薪金比例為1:1。
社會績效指標：人權			
I. 投資及採購措施			
HR1	載有人權條款或已通過人權審查的重要投資協議的總數及百分比	☰	我們的業務不涉及投資
HR2	已通過人權審查的重要供應商及承建商的百分比，以及機構採取的行動	✗	由於這並不是本地公營機構的常規程序，暫時沒有量度機制。根據規定，工程合約只可批予沒有聘用非法入境者的承建商。我們也密切監察承建商僱用非法入境者及工人追討欠薪事件的狀況，並在中期的報告中匯報。
II. 非歧視			
HR4	歧視個案的總數，以及機構採取的行動	☰	
III. 結社自由與集體議價權			
HR5	已發現可能嚴重危害結社自由及集體議價權的作業，以及保障這些權利的行動	☰	
IV. 童工			
HR6	已發現可能嚴重危害童工的作業，以及有助廢除童工的措施	☰	
V. 強逼與強制勞動			
HR7	已發現可能會導致嚴重強逼與強制勞動的作業，以及有助消除這類勞動的措施	☰	
社會績效指標：社區			
I. 社區			
SO1	任何評估及監控機構作業的社區沖擊（包括進、出社區及營運）的計劃及措施的性質、範圍及有效程度 健康與安全 工程項目之環境評估	☰	

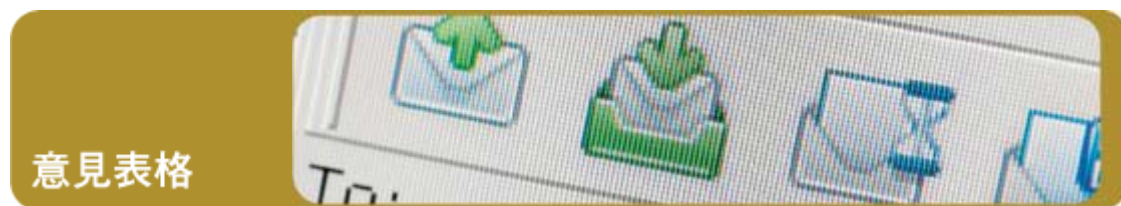
II. 賄賂			
SO2	已作賄賂風險分析的業務單位的總數及百分比	☰	
SO3	已接受機構的反賄賂政策及程序培訓的僱員的百分比	☰	
SO4	回應賄賂個案所採取的行動	☰	年度中沒有賄賂個案。若發現任何懷疑賄賂個案，我們一定向廉正公署舉報。
III. 公共政策			
SO5	對公共政策的立場，以及在發展及游說公共政策方面的參與	☰	
V. 遵守法規			
SO8	違反法例及規則被處巨額罰款的總額，以及所受金錢以外的制裁的次數	☰	沒有嚴重違反法例或法規的個案
社會績效指標: 產品責任			
I. 客戶健康與安全			
PR1	為改良而評估產品及服務在其生命周期各階段對安全與健康的影響，以及須接受這種評估的重要產品及服務類別的百分比	☰	
II. 產品及服務標籤			
PR3	按程序劃分標籤所需的產品及服務信息種類，以及須符合這種信息規定的重要產品及服務的百分比	☰	
III. 市場推廣傳訊			
PR6	為符合規管市場推廣傳訊(包括廣告、推銷及贊助)的法律、標準及自願守則而設的計劃	✗	作為公營機構，建築署必須遵守所有香港法例。不過，現行香港並沒有規管公營機構市場推廣傳訊的法律或指引。當有關計劃經制訂後，我們會在將來的報告中匯報。
V. 遵守法規			
PR9	違反規管產品及服務的提供與使用的法例及規則所處巨額罰款的總額	☰	沒有嚴重違反法例或法規的個案
社會績效指標: 行政效率			
I. 行政效率			
PA15	公共機構服務效率和成效評估的結果，包括為提升服務質素而作出的行動	☰	

備註: 上表標作「不適用」或「沒有報告」的指標，已在備註一欄詳細解釋剔除的原因。

詞彙



建築環境評估法 (BEAM)	一套準則，以改善建築物在規劃、設計、施工、竣工、運作及管理方面的表現。
碳審計	一套有系統及科學化的方法，計算建築物運作時的溫室氣體排放量。
全球報告倡議組織 (GRI)	一個由眾多利益相關者組成的非牟利組織，旨在制定一份能被廣泛接納的可持續發展報告框架。現在，該組織已編制了全球最廣泛使用的可持續發展報告框架。這框架制定了報告原則和指標，以衡量和報告機構的經濟、環境和社會績效表現。該指引現已被全球超過1000多家公司和機構採用，當中包括具國際性領導地位的大品牌。因此，該指引已成爲全球報告可持續發展表現的標準。
能源和環境設計領先認證 (LEED)	能源和環境設計領先認證 (LEED) 環保建築評估體系，由美國綠色建築委員會 (USGBC) 編制，提供了一套可用於可持續發展建築的準則。
總熱傳送值 (OTTV)	通過封閉的建築物量度能量轉移。它也跟能源消耗有直接關係。
暢道通行	通達的設計源自暢道通行的概念。這概念用於任何產品、環境及溝通，都希望能做到暢通無阻，以求達至有著不同需求和不同生活習慣的人都能共融。



可持續發展報告 2009

感謝您閱讀本報告。您的意見和建議對我們十分重要，因為它們不僅幫助我們改善可持續發展的表現，更可改善我們往後報告的質素。因此，我們懇請你花數分鐘填寫此意見表。

1. 您對以下有關這份報告的陳述有多同意？

	十分同意	同意	沒意見	不同意	十分不同意	其他意見
已涵蓋大部分相關的主題。	<input type="radio"/>	<input type="radio"/>	<input type="radio"/>	<input type="radio"/>	<input type="radio"/>	<input type="text"/>
不同的內容得以平衡及準確地詳述。	<input type="radio"/>	<input type="radio"/>	<input type="radio"/>	<input type="radio"/>	<input type="radio"/>	<input type="text"/>
內容清晰和容易理解。	<input type="radio"/>	<input type="radio"/>	<input type="radio"/>	<input type="radio"/>	<input type="radio"/>	<input type="text"/>
報告的組織和排版合理和容易理解。	<input type="radio"/>	<input type="radio"/>	<input type="radio"/>	<input type="radio"/>	<input type="radio"/>	<input type="text"/>

2. 總括而言，您會給這份報告什麼評價？

優	良	滿意	可接受	劣	其他意見
<input type="radio"/>	<input type="radio"/>	<input type="radio"/>	<input type="radio"/>	<input type="radio"/>	<input type="text"/>

3. 根據報告的內容，您會給我們的可持續發展表現什麼評價？

優	良	滿意	可接受	劣	其他意見
<input type="radio"/>	<input type="radio"/>	<input type="radio"/>	<input type="radio"/>	<input type="radio"/>	<input type="text"/>

4. 您希望我們在往後的報告詳述哪些資料？

5. 其他意見:

--

6. 你屬於下列哪個組別?

- 建築署客戶
- 政府部門
- 顧問 / 承建商 / 供應商 / 建造業
- 建築師 / 工程師 / 園境師 / 測量師
- 非政府環保機構
- 非政府社會機構
- 學術界 / 教育界
- 建築署員工
- 公眾人士
- 其他

如果您想獲得我們日後發表的報告/資料，請提供您的聯絡資料：

姓名:	<input type="text"/>
機構:	<input type="text"/>
電話:	<input type="text"/>
電郵地址:	<input type="text"/>

多謝您的寶貴意見！

您可以列印此表格並傳真至+852 2596 0361或電郵至 imu@archsd.gov.hk，與我們的綜合管理組聯絡。

除作為通訊及統計外，您的個人資料將會絕對保密。一切個人資料均依照《個人資料（私隱）條例》及本署私隱政策聲明的規定處理。