



可持續發展報告2011

共同  
建造低碳城市



郵輪碼頭

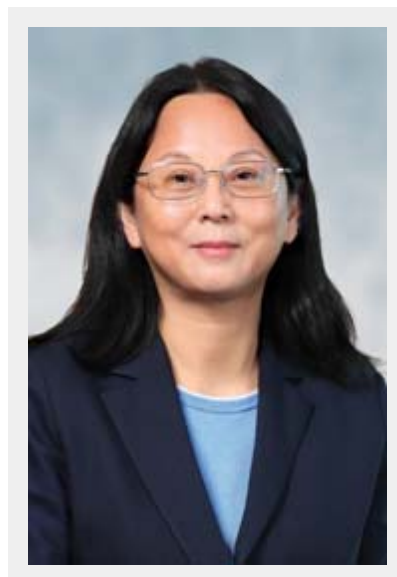
## 可持續發展報告 2011 –目錄

署長獻辭	1
關於本報告	2
關於我們	5
認可及獎項	8
管理方向	
- 策略及管理	19
- 部門業務計劃	23
- 核心工作	25
資源運用及管理	
- 節能設計	26
- 綠化園境	30
- 環保設計	39
- 文物保育	46
- 物料運用	48
- 項目環境評估	51
客戶及業務伙伴	
- 服務質素	52
- 供應鏈管理	55
- 參與社群	68
持份者之參與	
- 鼓勵參與的方法	70
- 關懷社區及參與社區活動	74
- 服務社群	78
人力資源	
- 員工發展	79
- 員工參與	82
- 職業安全及健康	84
目標與指標	87
展望未來	
- 大型建設	90
- 資訊科技投資	94
數據摘要	95
核實聲明	100
全球報告倡議組織內容索引	101
詞彙	112
回應表格	114



歡迎閱覽本署第八份可持續發展報告2011。這份報告闡述了我們在2010年內可持續發展方面的活動和表現。一如以往，這份報告亦取得GRI第三代報告指引的「A+」評級。

本報告的主題為「共同建造低碳城市」。在2010年，我們秉承對社會可持續發展的承諾，在我們的服務領域中，融入了可持續發展的策略和作業模式。為了實踐與持份者攜手打造香港成為一個低碳城市的使命，我們除了提供興建和保養政府設施這些硬件服務外，還拓闊了服務領域，積極地提供專業的諮詢服務，以傳遞可持續發展的信息。我們透過舉辦展覽、發佈刊物、講座、工作坊、研討會等活動，與持份者分享我們的專業知識和經驗，使我們在可持續發展的未來路向又邁進了一步。



我們在2010年四月踏入服務社會二十五週年的同時，亦推行了2010/11至2014/15年度的五年部門業務計劃。我們建立了新的組織架構，使能更具彈性地回應日漸提升的服務訴求。我們亦制訂了新的營運策略，以促進未來可持續發展的進程。這計劃顯示了我們的集體智慧及努力，在組織架構重整的關鍵時刻，讓我們能共同開展一個力臻完善的旅程，在共同努力下，持續策劃、實踐、檢討。我們會繼續竭力為香港締造一個更美好和更可持續發展的綠色家園。

我們希望本報告能讓您更了解我們的可持續發展工作。歡迎您透過本報告末端的回應表格分享您的寶貴意見，使我們的服務質素得以持續提升。

建築署署長  
劉賴筱韞 太平紳士

## 關於本報告

### 報告的目標

香港特別行政區政府轄下的建築署為向持份者闡述我們在經濟、環境及社會各方面的最新發展和表現，過去發表了13份年報，其中包括這份—第八份可持續發展報告。

2011年適逢建築署成立二十五週年，我們希望藉此機會，透過本年報告展示建築署過去一年的工作成效之餘，亦承諾將繼續努力改進，提供更佳服務。

### 報告的範圍

《可持續發展報告2011》(「本報告」)記錄我們在2010年1月1日至2010年12月31日期間的主要可持續的活動和表現。

建築署的營運規模及業務擁有權在年內並無重大變化。然而，為期五年的部門業務計劃推行後，我們已建立新的組織架構，以便更快速地應對未來的挑戰。

本報告所有數據均為我們現知的絕對數值。在適當情況下統計數字會轉化為可比較的數值。本報告涵蓋建築署旗下六個功能處和兩個管理統籌分處的工作表現數據，除非另有註明，否則一般不會包括承建商和供應商的數據。根據同一原則，非量化的資料乃反映我們各直接營運事務的成效。財務資料以2011年3月31日的財政年度終結為限。所有幣值均為港元。

### 報告的原則

本報告是參照全球報告倡議組織(GRI)的第三代可持續發展報告(G3)指引和公共機構行業補充指引，以及環境保護署(環保署)的《環保報告指引—管制人員適用》編製。

本報告的內容符合GRI G3指引釋定的「A+」應用評級要求，顯示本報告的資料全面而準確。「GRI內容索引」則列出GRI指標與本報告不同章節的連繫，以供參考。我們已聘請獨立第三方的核證機構核實本報告的公信性和可靠性，確保本報告達到「A+」的評級。



## Statement GRI Application Level Check

GRI hereby states that Architectural Services Department (HKSARG) has presented its report "Together we build a Low Carbon City" to GRI's Report Services which have concluded that the report fulfills the requirement of Application Level A+.

GRI Application Levels communicate the extent to which the content of the G3 Guidelines has been used in the submitted sustainability reporting. The Check confirms that the required set and number of disclosures for that Application Level have been addressed in the reporting and that the GRI Content Index demonstrates a valid representation of the required disclosures, as described in the GRI G3 Guidelines.

Application Levels do not provide an opinion on the sustainability performance of the reporter nor the quality of the information in the report.

Amsterdam, 28 September 2011

Nelmara Arbex  
Deputy Chief Executive  
Global Reporting Initiative



The "+" has been added to this Application Level because Architectural Services Department (HKSARG) has submitted (part of) this report for external assurance. GRI accepts the reporter's own criteria for choosing the relevant assurance provider.

*The Global Reporting Initiative (GRI) is a network-based organization that has pioneered the development of the world's most widely used sustainability reporting framework and is committed to its continuous improvement and application worldwide. The GRI Guidelines set out the principles and indicators that organizations can use to measure and report their economic, environmental, and social performance. www.globalreporting.org*

*Disclaimer: Where the relevant sustainability reporting includes external links, including to audio visual material, this statement only concerns material submitted to GRI at the time of the Check on 12 September 2011. GRI explicitly excludes the statement being applied to any later changes to such material.*

Report Application Level	C	C+	B	B+	A	A+
<b>G3 Profile Disclosures</b> <small>OUTPUT</small>	Report on: 1.1 2.1 - 2.10 3.1 - 3.8, 3.10 - 3.12 4.1 - 4.4, 4.14 - 4.15		Report on all criteria listed for Level C plus: 1.2 3.9, 3.13 4.5 - 4.13, 4.16 - 4.17		Same as requirement for Level B	
<b>G3 Management Approach Disclosures</b> <small>OUTPUT</small>	Not Required	Report Externally Assured	Management Approach Disclosures for each Indicator Category	Report Externally Assured	Management Approach Disclosures for each Indicator Category	Report Externally Assured
<b>G3 Performance Indicators &amp; Sector Supplement Performance Indicators</b> <small>OUTPUT</small>	Report on a minimum of 10 Performance Indicators, including at least one from each of: Economic, Social and Environmental.		Report on a minimum of 20 Performance Indicators, at least one from each of Economic, Environmental, Human rights, Labor, Society, Product Responsibility.		Report on each core G3 and Sector Supplement* Indicator with due regard to the Materiality Principle by either: a) reporting on the Indicator or b) explaining the reason for its omission.	

\*Sector supplement in final version

## 讀者提示

本報告分別以網上互動html版本、PDF版本及純文字版本發布，備有三款文字編制(英文、繁體中文及簡體中文)。

本報告特別加設下列功能提高其可閱讀性和方便讀者翻閱：

- 屏幕字體大小可以因應不同讀者的需要而調較；
- 純文字版讓讀者可以使用輔助工具瀏覽網頁；
- 搜索功能方便讀者能有效地從報告尋找有興趣閱讀的部份或資料；
- 讀者可透過「我的報告」功能，暫時儲存所選取的部份並以合併形式列印；及
- 「詞彙」提供本報告內或與本報告有關的專用語定義及解釋。



## 關於我們

### 角色及組織架構

建築署是香港特別行政區政府轄下執行工務的行政部門，負責發展和保養公共設施，同時亦提供有關建築事務的諮詢服務。

建築署在香港特別行政區政府的角色



組織架構



### 財政及營運模式

建築署的營運經費來自基本工程儲備基金，所有撥款的運用均由立法會批核、監督和審查。

於2010-11財政年度，我們的新建基本工程和小型工程合共創造12,880個職位。我們於2010年展開了14項新的基本工程和大量小型工程。

我們是代表香港特別行政區政府建造和維修公共建築物及設施，為此我們投放大量的財政和人力資源。雖然這些投資並沒有直接為部門和社區創造可量化的經濟價值，但是卻可改善服務質素和設施，惠澤社群。

## 部門開支

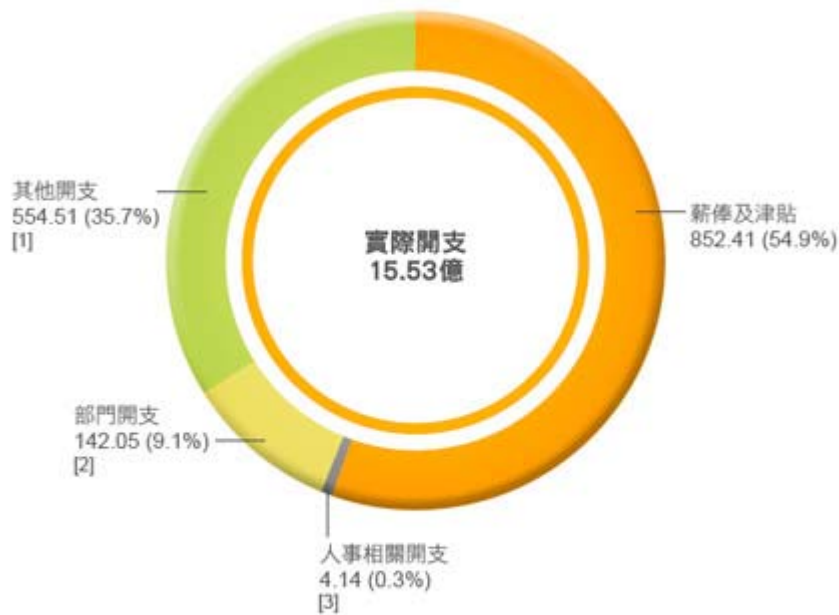
相對2009-10年度，我們在2010-11年度的整體開支增加約2%<sup>[1]</sup>。下圖顯示2010-11年度部門開支和工程開支的統計<sup>[2]</sup>。有關資料已載於2010-11年度財政預算案的「管制人員報告」中，亦可在[www.budget.gov.hk](http://www.budget.gov.hk)網頁瀏覽。

備註：「其他開支指政府建築物的維修費用」。

[1] 2010-11年度部門開支為港幣15.53億元，較2009-10年度部門開支港幣15.25億元增長約2%。

[2] 建築署的服務分三類：監察及諮詢服務、設施保養及設施發展。

2010-2011財政年度部門各類開支

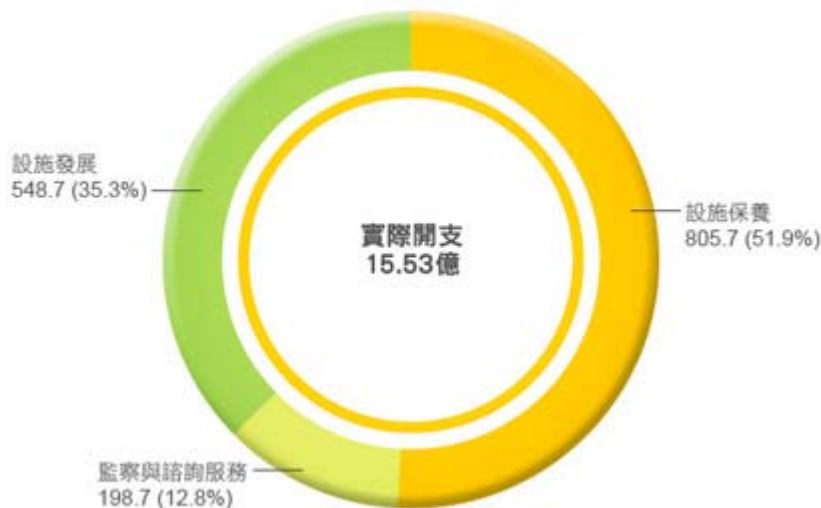


[1] 其他開支主要是用於由建築署使用的政府建築物之保養工作。

[2] 部門開支包括電燈及能源費用、服務承辦和專業費用、工場開支及部門一般開支。

[3] 人事相關開支包括強制性公積金和公務員公積金的供款。

以各服務範疇開支為分類





## 資料摘要

成立日期：1986年4月11日

職員編制：1,781人(截至2011年3月31日)

總部：香港金鐘道66號金鐘政府合署

其他辦公地址：九龍紅磡建業中心；九龍觀塘道410號17及19樓

總樓面面積：約25,000平方米(截至2010年12月31日)

服務規模：(自2010年1月1日至2010年12月31日為止)

- 已檢討的受資助/受委託進行的工程數目：784
- 已完竣的設施發展工程數目：43
- 負責保養的物業之樓面面積：29,362,000平方米
- 項目設施發展工程庫房開支：95億港元
- 樓宇設施保養工程庫房開支：42.58億港元
- 檢討的受資助/受委託進行的工程總值：542.4億港元
- 發展中的新工程項目價值：790億港元

## 我們的服務

我們的服務分為三大範疇：

- **監察及諮詢服務** — 為政府及半政府機構提供完善的專業和技術意見，並監督受資助、合資和受委託進行的工程項目；
- **設施保養** — 為樓宇和相關設施的維修及翻新工程，提供高效率並具成本效益的專業及工程項目管理服務；及
- **設施發展** — 就樓宇和相關設施的設計及建造工程，提供高效率、具成本效益和適時的建築及相關的專業與工程項目管理服務。



## 認可及獎項

我們致力提供優質服務，興建和保養政府樓宇及設施，以滿足市民大眾的需要。我們也向市民大眾提倡綠色及可持續發展的建築，務求為社會和環境帶來最大的裨益。年內，我們獲得以下的認可及獎項，以表揚我們不斷在工程項目設計中加入可持續發展的元素。今後我們會繼續爭取更理想的表現。

### **中國建築傳媒獎2010**

中國建築傳媒獎是每兩年一度的，為表彰中國內地、台灣和香港的傑出建築工程項目。我們的鑽石山火葬場重置工程成功晉入決賽的四項工程項目之一。



鑽石山火葬場重置工程 — 中國建築傳媒獎2010 — 四個入圍決賽作品之一

### **環保建築大獎2010**

環保建築大獎是每兩年一度由香港綠色建築議會和環保建築專業議會聯合舉辦的行業大獎，旨在表揚可持續和環保特色完善及貢獻重大的建築和研究工程項目，並鼓勵業界帶領主流市場在可持續和環保規劃、設計、建造、管理、營運、保養、翻新及樓宇拆卸等各方面，廣泛採用的作業方式。

2010年，我們有三項工程項目榮獲環保建築大獎。

重建羅湖懲教所獲得社區設施大獎 (新建建築類別—香港)，該工程項目的建築設計以至建造階段也採用各項環保措施。



重建羅湖懲教所 — 環保建築大獎2010 — 社區設施大獎 (新建建築類別 — 香港)



將軍澳運動場及鑽石山火葬場重置工程均獲得社區設施優異獎 (新建建築類別-香港)。



將軍澳運動場 — 環保建築大獎2010 — 社區設施優異獎(新建建築類別 — 香港)



鑽石山火葬場重置工程 — 環保建築大獎2010 — 社區設施優異獎(新建建築類別 — 香港)

### 香港建築師學會2010年年獎

香港建築師學會每年均舉辦年獎，嘉許香港和海外建築行業專業人士的傑出成就。

於2010年，我們的鑽石山新靈灰安置所及小西灣市政大廈榮獲優異獎。



小西灣市政大廈 — 香港建築師學會2010年年獎 — 優異獎



鑽石山新靈灰安置所 — 香港建築師學會2010年年獎 — 優異獎

## 建築署 — 可持續發展報告2011 — 認可及獎項

東涌游泳池及將軍澳運動場工程項目也列入入圍作品。



### 優質建築大獎2010

優質建築大獎由香港九個建築專業學會/機構每兩年聯合舉辦一次，旨在表揚體現卓越團隊工作的優質建築。獎勵的目標是促使整個建造業致力維持高質的專業水準和鞏固競爭力。

我們的鑽石山火葬場重置工程榮獲優質建築大獎2010香港非住宅類別的優異獎。另外，將軍澳運動場則被列為香港非住宅類別入圍作品。



### 土木工程論文2010年年獎

土木工程論文年獎由香港工程師學會土木工程部舉行，旨在促進會員交流資訊和意念，推動土木工程發展及提升專業土木工程師的社會地位。參賽者提交的論文須涵蓋在香港、中國或世界各地一項真實土木工程項目的規劃、研究、調查、設計、建造或管理方面的創新及相關研究概念。

我們的天水圍公共圖書館兼體育館榮獲土木工程論文2010年年獎季軍。



天水圍公共圖書館兼體育館 — 土木工程論文2010年年獎 — 季軍

### **環保論文大獎2010/11**

環保論文大獎由香港工程師學會環境部舉辦，以表揚透過環境研究與專案促進全面控制污染問題及/或節約能源的工程師，藉以鼓勵工程項目採納環保元素，最終成為業界主流。

我們的黃大仙牛池灣遊樂場及觀塘佐敦谷前堆填區康樂設施工程兩項堆填區工程項目榮獲環保論文大獎2010/11優異獎。



黃大仙牛池灣遊樂場及觀塘佐敦谷前堆填區康樂設施工程 — 環保論文大獎2010/11 — 優異獎



**亞洲都市景觀獎2010**

亞洲都市景觀獎由聯合國人居署、亞洲人居環境協會、福岡亞洲都市研究所及亞洲景觀設計學會聯合頒發，藉以嘉許於亞洲都市景觀規劃完善的發展工程項目。

我們的黃大仙牛池灣遊樂場工程項目榮獲亞洲都市景觀獎2010優異獎。



黃大仙牛池灣遊樂場 — 亞洲都市景觀獎2010 — 優異獎

**香港園境師學會園境設計大獎2010**

香港園境師學會園境設計大獎由香港園境師學會舉辦，藉以提升園境規劃、設計和研究的成就，同時表揚優越的園境設計。

我們的兩項工程項目 — 鑽石山火葬場重置工程榮獲園境設計項目銀獎及香港特區參與中國2010年上海世界博覽會 — 香港館亦獲得園境設計項目優異獎。



鑽石山火葬場重置工程 — 香港園境師學會園境設計大獎2010 — 銀獎



香港特區參與中國2010年上海世界博覽會 — 香港館 — 香港園境師學會園境設計大獎2010 — 優異獎

### 2010年香港花卉展覽

2010年香港花卉展覽的主題為「花之童話」，為了呼應主題，我們採用了天台綠化技術，利用裝飾牆上不同的攀援植物，以及鮮豔奪目的枝葉和花卉，拼成別具特色的植物雕塑，令參觀者仿如置身「童話世界」。我們的園境設計亦贏得展品組(本地)中的最佳展品(園林景點)金獎。



我們的「童話世界」園境設計



展品組(本地)中的最佳展品(園林景點)金獎

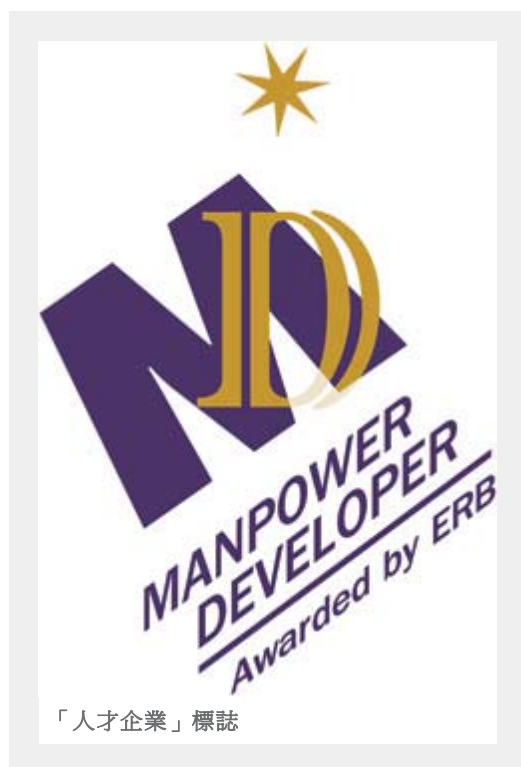
### 香港社會服務聯會

「同心展關懷」標誌計劃由香港社會服務聯會舉辦，藉以嘉許向社會、僱員及環境展現關懷精神的機構。我們連續兩屆獲得「同心展關懷」標誌，足證我們努力不懈成為良好企業公民。



### 人才企業嘉許計劃

人才企業嘉許計劃由僱員再培訓局舉辦，旨在嘉許在本地人才發展方面取得卓越成就的機構。計劃每年舉辦一次，透過向機構宣揚人才培訓和發展的企業文化，以及加強僱主和僱員對在職培訓及持續增值重要性的認識，提升香港的人力資源質素。年內，我們獲頒發「人才企業」標誌。



### 香港環保卓越計劃2010

香港環保卓越計劃的目標是鼓勵商界和機構推行環保管理，藉此表彰對環保作出貢獻的機構。

### 環保標誌計劃

環保標誌計劃是一個自願性參與計劃，目的是表揚不斷自我改進和落實多項環保目標的機構。2010年，我們參與計劃，並獲得清新室內空氣標誌，表揚我們致力推行改善室內空氣質素的工作。我們的金鐘道政府合署及建業中心辦事處獲得「良好級別」清新室內空氣標誌。





### 界別卓越獎

界別卓越獎是每年一度的比賽，目的是嘉許在綠化領導、環保表現及夥伴合作方面取得全面及傑出環保表現之機構。2010年，我們獲得香港環保卓越計劃界別卓越獎的「公營機構及公用事業」界別銅獎。



建築署接受2010年度香港環保卓越計劃界別卓越獎銅獎



界別卓越獎獎座

### 環保管理措施

我們推行幾項環保管理措施來節省能源：



於辦公室電器用品安裝時間掣



於會議室使用LED燈







## 策略及管理

我們為政府部門提供以下服務：監察及諮詢服務、設施保養和設施發展，當中監察及諮詢服務的對象亦涵蓋半政府機構。我們身兼政府顧問、保養代理、工務代理和工程經理多職，為政府擁有和資助的設施提供優質服務。鑒於服務的性質，使我們有機會採納可持續理念，推廣及確保可持續發展的方向，竭力為客戶以及普羅大眾提供優質的服務。

我們有系統地管理轄下營運事務與服務，不斷力求上進。我們採用和推行綜合管理系統(IMS)，完善控制服務質素、環境影響及職安健風險。建築署的綜合管理系統符合國際認證的品質管理體系(ISO 9001)、環境管理體系(ISO 14001)和職業健康安全管理体系(OHSAS 18001)的標準，由高級管理人員監管，確保我們的營運事務與部門的理想、使命及信念一脈相承，在可持續發展方面達致更高的水準。

在員工關係和福利方面，我們遵從公務員事務局制訂的各項政策，有效管理人力資源。我們嚴格遵守《僱傭條例》禁止聘用童工及強迫勞工的規定。同時依照發展局的指引，在建造工程合約加入充分的安全保障，例如：安全培訓、安全獎勵、工地安全之星獎勵計劃等，以保障建造工人的福利與權益。此外，我們在大型工程項目派駐勞資關係主任，提供勞方權益的直接申訴渠道，確保可及早處理勞資問題。

我們的高級管理人員積極參與多個專業組織和委員會，提供法例、專業及技術方面的意見，致力推動業界發展，並參與草擬關於市區發展的公共政策。建築署高層參與專業組織的例子如下：

- 衛奕信勳爵文物信託受託人委員會：負責信託事務的行政工作；
- 規劃及土地發展委員會：研究和評審規劃及發展議題的相關政策；
- 政府產業策略小組：研究及決定所有關於提高工地使用率的事項；
- 小規模建築工程委員會：檢查和審批小規模建築工程申請；及
- 綠化、園境及樹木管理督導委員會：界定綠化、園境及樹木管理政策的策略方向，並且監管政策的推行。



由建築署署長主持的高層議會負責統籌建築署的管理和運作。照片攝於2011年6月，由左至右：後排—鄒自平先生，工程策劃總監3；方少偉先生，助理署長(物業事務)；梁冠基先生，建築署副署長；李榮華先生，助理署長(結構工程)；何世景先生，助理署長(屋宇裝備)；前排—鍾炫珊女士，工程策劃總監2；余伍嘉珍女士，助理署長(建築設計)；劉穎筱韞女士，建築署署長；李詠兒女士，助理署長(工料測量)；譚戴慧明女士，工程策劃總監1。

## 理想、使命及信念

我們於五年業務發展計劃重新界定了理想、使命及信念，以領導部門各項營運策略。我們的最新理想、使命及信念如下：

### 我們的理想

服務社會，關顧社群，提供優質專業服務，提升生活環境質素。

### 我們的使命

- 確保社區設施質素卓越及持續發展
- 確保社區設施保養妥善
- 就社區設施及相關事宜提供優質專業顧問服務
- 向建造業推廣最佳作業守則

## 我們的信念

- 專業
- 承擔
- 問責
- 誠信
- 博識通才
- 精益求精
- 精誠團結
- 群策群力
- 關顧社會

## 品質、環境、健康及安全政策

建築署的品質、環境、健康及安全政策旨在提供專業的策劃、設計、採購、物業維修保養和專業諮詢服務。

建築署在興建及維修公共設施和向客戶提供專業及技術服務時，透過下列措施，致力：

- 以最高的專業標準達致與客戶所議定的要求。
- 在提供服務時，以愛護環境為己任，實施節約能源，防止污染，減少耗用天然資源。
- 妥善管理我們的健康及安全風險，確保為員工、承建商及其他可能受本署工程影響的人士提供安全健康的環境。
- 遵守一切有關法律、法規及其他要求，並在可行情況下，採用比法定要求更嚴格的標準。
- 為所有員工提供充足的資源及培訓，並對為本署工作的人士提供適當培訓，以便不斷改善品質、環境、健康及安全方面的表現和效率。
- 向工程伙伴、建造業及市民大眾推廣本署在品質、環保、健康及安全方面的宗旨。

## 風險管理

我們識別和管理我們內部及策劃和興建工程項目兩方面的風險。在部門層面，我們採用及推行綜合管理系統，透過「策劃、實踐、監察、改進」機制，確定和管理營運活動及服務相關的潛在風險。高級管理層會在綜合管理系統下，慎重考慮我們的服務和營運可能造成的所有品質、環境、社會及經濟影響，並採取必要防範措施消除風險或將其控制於最低水平。

在管理策劃和興建工程項目層面上，我們採用工務科技術通告(工務)No.22/1993的《估價採用風險評估》及No.6/2005的《工務工程實踐系統化風險管理》內的指引。我們仔細識別各工程項目由正式啟動到建造每個階段的不同潛在風險，切實管理和控制。工程興建期間，我們的項目小組會舉辦綜合管理工作坊，與各持份者商討識別和分析工程項目各個階段的潛在風險，據此擬定有效措施規避風險或將影響減至最低。

## 誠信

作為公務人員，我們非常重視員工的誠信操守，嚴格遵守《防止賄賂條例》的規定，處理任何營運事務必須秉持最崇高的道德標準。如發現任何貪污及賄賂罪行，即向廉政公署(ICAC)舉報，我們並會配合ICAC的調查、分析和防貪研究。在匯報年度，我們並無發現任何貪污及賄賂罪行。





## 部門業務計劃

為迎接新的挑戰和為日後發展作好部署，我們於2009年8月成立業務計劃核心小組(BPCG)，帶領我們開展為期五年(2010/11年度至2014/15年度)的部門業務計劃。我們於2009年9月進行全面的員工諮詢計劃，透過多次會議及工作坊徵集意見，擬劃部門業務計劃的發展藍圖。我們分別從政治、經濟、社會、技術、法律以至環保等多個角度分析我們的外部營運環境，並詳細審視我們的內部營運環境，落實應轉型變革的優先次序。我們還擬定多套新的營運策略，充分運用我們多方面的實力並著眼於需要重點改進的地方。

我們正處於組織發展的關鍵時刻，為期五年的部門業務計劃凝聚所有員工的睿智與力量，提供未來發展的框架及方向。這套計劃共有五大目標，我們期望可在2014/15年度終結前一實現。五大目標如下：

1. 發展和提供政府全面資產管理的新服務；
2. 提供適時、高增值的諮詢服務；
3. 以身作則，提倡建造、可持續發展和文化保育的良好作業守則；
4. 增進與重點持份者的伙伴合作關係；及
5. 透過組織架構重整、加強人力資源管理和進一步發展及善用資訊與知識管理科技，提升服務能力和組織效益。

我們將透過年度計劃有序地推行部門業務計劃，述明營運細節、具體表現指標和清晰的時間表，務求臻達共同目標和指標。於2010/11年度，我們推展了下列活動，推廣和實施五年部門業務計劃：

- 在內聯網公佈部門業務計劃及2010/11年度計劃；
- 舉行五次溝通會議，向部門職系人員講解部門和分處的2010/11年度計劃；
- 舉辦「結伴連心·服務社群」展覽，增進與持份者的伙伴合作關係；
- 開始實施組織架構轉型措施，為管理層及部門提供更強大的內部支援；
- 檢討委員會結構，提高組織效能和管治水平；
- 檢討專業職系人員的工作表現管理制度；
- 推出專為新入職專業人員而設的師友試驗計劃，另推行工作影子試驗計劃，培育年青專業人員；及
- 展開組織資源重整的顧問研究，研究在矩陣型運作模式下的資源和工作量分配機制及提出意見。

部門業務計劃讓我們踏上持續改進的發展之路，讓我們上下同心規劃、執行和檢討各領域的事務。我們將繼續擬定年度計劃，述明營運細節、具體表現指標和清晰的時間表，務求實現五年部門業務計劃的整體目標，其中包括致力於2014/15年度內完成下列改革：

- 推行組織重整，塑造矩陣型運作架構，擴闊員工的工作經驗，促進靈活調配資源，建立更強大團隊，加強表現問責；
- 重整營運管理模式，使資源運用更有效，同時專注於提供核心服務和增值服務；
- 改革人力資源管理，採用完善高效的制度管理員工工作表現與發展；及
- 重整伙伴合作方針，改用積極主動的計劃模式，促進雙向溝通、伙伴關係和合作。

在服務及運作方面，我們的目標是在部門業務計劃結束時取得以下成果：

- 提供增值諮詢服務，支持政府推行主要政策目標，藉此提升我們作為政府顧問的角色；
- 倡導良好作業守則，鼓勵私營界別仿效；
- 完善監察，確保成本效益和質素優良服務；
- 提供全面設施/資產管理服務；
- 提供最佳保養策略的諮詢服務及改善風險評估和價值管理，作為預防性保養措施管理風險；
- 向客戶提供工程項目的全方位服務，由選擇工地到設施保養全盤包攬；
- 在工程項目中，主要擔任工程經理的角色，實施策略性控制，管理工程的進度、成本和質素，同時預留部份工程項目由署內職員負責設計，作為員工培訓；及
- 透過外判和合作，更有效善用私營界別的資源及專業技術。



## 核心工作

我們珍惜每個作出改善的機會，致力提升可持續發展方面的工作表現。為向客戶和市民大眾提供更佳服務，我們邀請不同持份者參與並提供意見，據此界定服務和業務的核心工作範圍。有關建築署如何鼓勵市民大眾參與溝通，請參閱本報告的持份者之參與章節。

根據持份者的意見、報告核實機構對上年度報告的意見和全球報告倡議組織的第三代可持續發展報告指引，我們選定了報告的可持續發展重點議題。下表分別列出重點議題和相關章節，以述明我們在這些重點議題上的承諾和績效：

	可持續發展重點議題	報告章節
環境	<ul style="list-style-type: none"> <li>對氣候變化的影響</li> <li>溫室氣體排放</li> <li>廢物產生及回收</li> <li>污水排放及重用</li> </ul>	<ul style="list-style-type: none"> <li>節能設計；綠化園境</li> <li>節能設計；綠化園境</li> <li>物料運用</li> <li>物料運用</li> </ul>
社會	<ul style="list-style-type: none"> <li>職業健康與安全</li> <li>員工關係及發展</li> <li>公共設施的品質</li> <li>關懷社區</li> </ul>	<ul style="list-style-type: none"> <li>健康及安全</li> <li>員工發展；員工參與</li> <li>策略及管理</li> <li>關懷及參與社區；服務社區</li> </ul>
經濟	<ul style="list-style-type: none"> <li>企業管治</li> <li>經濟影響</li> <li>與客戶及供應商關係</li> </ul>	<ul style="list-style-type: none"> <li>策略及管理；部門業務計劃</li> <li>財政及經費</li> <li>服務質素；供應鏈管理</li> </ul>



## 節能設計

政府一直全力推動興建環保建築物。2009年，發展局與環境局聯合發表技術通告，就所有新建和現有政府建築物制訂以節能目標為本的環保能效框架，推廣建造環保建築物。

誠如技術通告所述，所有建築面積超過10,000平方米的新政府建築物，均應盡量達到本地認可建築環境評估系統中不低於第二最高級別的評級要求，例如香港綠色建築議會開發的「建築環境評估法」(BEAM)。此外，所有建築面積超過10,000平方米的新政府建築物，能源效益應高於機電工程署《建築物能源效益守則》所訂水平的指定百分比。

為達到上述要求，我們積極擔當顧問角色，向相關決策局和政府部門提供能源績效方面的意見。我們一直與機電工程署衷力合作，提供詳盡的資料，輔助界定各類樓宇的能源績效基準，以不斷提高水平。與此同時，我們構思新發展項目時也非常重視節能，盡可能選用氣候適應性設計和適當的高能源效益裝置，藉以改進建築物的能源績效。

## 個案研究

### 海關總部大樓 — 北角電照街

#### 工程項目簡介：

海關總部大樓樓高34層，內設香港海關的寫字樓、營運設施及相關配套設施。



位於北角電照街的海關總部大樓



屋頂裝設太陽能光伏板供電

**設計與特色：**

項目其中一項可持續發展措施是採用可再生能源：

- 安裝60塊(淨面積110平方米)太陽能光伏板，預計輸出電能為15千瓦。

以下是項目的重要節能措施：

- 安裝水冷式散熱空調系統；
- 安裝能量熱輪於鮮風櫃內；
- 安裝空調變風量系統；
- 安裝二氧化碳感應裝置控制鮮風供應；
- 安裝移動及日光感應器控制空調及照明系統；
- 安裝高效能的T5光管和電子鎮流器；
- 安裝發光二極管(LED)出路指示燈；及
- 安裝按需求服務的自動梯。

### 威爾斯親王醫院擴建大樓

#### 工程項目簡介：

新的擴建大樓在威爾斯親王醫院直昇機停機坪原址興建，佔地約16,279平方米，總樓面面積為71,445平方米。樓高13層的新大樓裝設齊全的先進醫療設備，內設多種臨床服務，包括意外急症及緊急護理、配藥、放射診斷、心血管疾病治療中心、特快服務化驗室、手術室、皮膚庫及燒傷治療中心、深切治療部和不同級別的病房。



威爾斯親王醫院擴建大樓

#### 設計與特色：

大樓以傳統鋼筋混凝土結構興建。外牆由茶色隔熱玻璃模塊窗戶、鋁質遮陽裝置、鋁質面板和百葉板組成，既可作隔熱層降低外牆透熱量，又可減低空調系統的能源耗用量。大樓內部裝有模塊鋼板間隔系統和實心輕質內填混凝土牆系統，取代傳統砌塊牆間隔，可減少工地現場的建築廢料。

主要公眾地方，例如正門入口大堂和載客升降機大堂，均裝設玻璃幕牆和窗戶，盡量利用自然採光以增加能源效益，以及優化室內空間感。地下、6至7樓平台及天台的園境花園保留了原有樹木，可減低面板透熱量，還可美化環境。





天台園境花園

為提高衛生水平及用水效益，擴建大樓裝設自動感應式水龍頭和低容量沖廁水箱，照明採用節能的LED燈泡和T5光管，並安裝熱回收冷水機組回收廢熱，以用於預熱食水/非食水和室外空氣抽濕。另所有室外通風地方均裝設熱輪或熱管式熱回收通風系統。深切治療部及傳染病治療病房的空氣處理系統則內置靈活控制功能，假如入住的病人並非患上空氣傳播疾病，便會切換為再循環模式節省能源。為進一步降低能源使用量，空調及電力裝置特別採用按需求服務的控制器(例如：冷水及熱水供應系統的變速泵、空氣處理裝置和風機的變速控制器、採用變風量系統的空調系統、透過監察二氧化碳水平供應室外空氣需量的控制裝置、冬季室溫重設裝置、自動溫度及照明退位控制裝置、小型辦公室開/關照明和空調裝置的移動感應器等)。

## 綠化園境

在2010-11年度，建築署繼續在可行的情況下在有可利用屋頂面積的新政府建築物上，加入屋頂綠化，並繼續鼓勵現有政府建築物的管理部門，每當有關建築物屋頂進行主要工程時，便應考慮進行屋頂綠化工程。此外，建築署又繼續尋求機會，在新政府建築物進行垂直綠化，並且在新建築物工程推行垂直綠化方面累積了成功經驗後，在實際可行的情況下，鼓勵現有政府建築物的管理部門考慮進行垂直綠化。在2011-12年度，當建築署向其他決策局／部門提供意見時，會繼續鼓勵在可行的情況下進行屋頂綠化和垂直綠化，還會監察本署工程中推行屋頂綠化和垂直綠化措施的成效。

建築署會繼續通過擴大綠化面積(包括進行屋頂綠化和垂直綠化)，加強綠化和園境工作。至於加強樹木管理的措施方面，建築署會按照發展局樹木管理辦事處的政策指示和規定推行各項措施。在2011-12年度，署方會繼續為其負責護養的樹木及其進行的新工程項目工地內的樹木展開樹木風險評估。此外，建築署會繼續與有關的專業團體和組織保持緊密聯繫，促進彼此的合作，共同在業界推廣綠化、園境及樹木管理。如有機會，建築署會舉辦座談會和工作坊分享經驗。

由2001年至2011年3月，建築署為100座新建築物及65座現有建築物完成屋頂綠化工程，並為14座新建築物完成垂直綠化工程。綠化可減少太陽傳熱至建築物，從而有助節省能源。至於可節省多少能源，則視乎建築物的形狀、陽光經過建築物的路徑、種植土壤的深度及綠化的種類。

### 個案研究 - 重建羅湖懲教所

#### 工程項目簡介：

重建羅湖懲教所這工程項目共有三座新建懲教設施，其中兩座為中度設防設施，另一座屬低度設防設施，可容納1,400名囚犯。新懲教所為囚犯提供更好的自新設施，包括多媒體教育中心、職業培訓工作坊、親子中心、康樂設施、多用途課室和輔導室。

#### 綠化及園境特色：

這項重建工程項目的地盤規劃仔細周全，懲教所將土地物盡其用。儘管懲教設施受制於嚴格的设计指引，綠化率亦甚高。

重建後的羅湖懲教所建築結構與現有鄉郊環境協調融和，護土牆進行了垂直綠化，宿舍和保安區外建築物附近的休憩用地則廣泛種植花卉樹木。此外，多幢宿舍亦進行屋頂綠化減少建築結構的太陽熱增量。由於樹木、灌木和草地規劃及分佈完善，物業與周遭環境和諧共融。





護土牆採用垂直綠化

### 個案研究 - 香港特別行政區參與中國上海2010世博會 香港館

#### 工程項目簡介：

香港館的設計概念源於2008年初以政制及內地事務局(CMAB)與建築署舉辦的香港館概念設計比賽的意念為藍本。建築署負責工程項目管理，從概念設計比賽，招標委員聘建築設計和施工的承建商，至策劃及監督建築工程項目。

香港館以「無限城市 — 香港」為主題。展館樓高三層，展館頂層和底層的外牆，以多層繚折鋁板由預製結構和玻璃複合而成，展示香港和香港人的無限潛能和創意。讓參觀者體驗香港的內通外連及創意無限。

香港館的總展覽面積為800平方米，每層有不同主題，按層分為三個主題展區 — 「有形的連繫」、「無形的連繫」及「與自然的連繫」。

#### 綠化及園境特色：

香港館的園境設計概念突顯香港華都與大自然依偎並存的優勢，突顯香港豐碩的自然遺產，以及高廈林立的市區可持續地與廣闊綠帶、濕地和林地共存，綠化地帶更佔全港土地面積近70%。

為實現設計的理念，我們悉力建設多項園境措施，包括模擬天然濕地、灌木林和樹林。不同生境一應俱全，令到場來賓大感驚喜。

香港館的綠化及持續發展設計包括：

- 外圍地磚選用的環保磚是來自回收被廢棄的玻璃瓶和混凝土廢料處理並加工製成。環保磚的另一特色是加入的二氧化鈦，可以有效地去除空氣中的污染物，改善空氣質素。在有陽光和氧氣的環境下，可加速分解主要空氣污染物和溫室氣體的化亞氮，令路旁的污染物減少百分之十。屋頂太陽能光伏板提供電力予頂層的照明設施；
- 香港館屋頂設有模擬天然濕地，水棲、半水棲和陸棲生境一應俱全；
- 綠化頂層讓展館減少反射面及熱力吸收平面，提供隔熱作用，減低熱量進入館內；
- 安裝具多功能的等離子屏幕，讓不同高度的使用者(包括行動不便人士)可在不同的高度觀賞，向旅客介紹本港濕地動物的種類；
- 安裝透光井和穿孔鋁板使自然光能進入室內等候區和主要人流來往部分，減少日間人工光源的使用；
- 展館外立面設有兩道景觀水簾，有助於改善小環境，在高溫的夏天可發揮降溫的效果；及
- 外牆繃折鋁板表面與玻璃立面間的空氣層，可阻斷熱量交換和容許空氣流通，並有助降低玻璃表面溫度。



南面外牆的景觀水簾



穿孔鋁板讓自然光能進入香港館室內



人工水棲生境模擬天然濕地環境





屋頂水棲植物



透光井及木棧橋面



安裝具多功能的等離子屏幕，讓使用者可在不同的高度觀賞，向包括行動不便人士及旅客介紹本港濕地動物的種類





綠化屋頂及太陽能光伏板



## 環保設計

可持續環保建築是指設計樓宇時抱着負責任的心態作全盤考慮，務求盡量紓減在建築物建造和運作期間對環境所產生的影響。

多年來我們積極在工程項目中採用各種環保意念。這類綠色措施包括選用能源效益更佳的设计、採用環保建築材料、建設綠化和園境特色，為建築物用戶或設施使用者創造更優質生活。

為精簡流程，促進工程項目採取更環保的设计，我們特別擬備《工程管理手冊》作為指引，輔助項目小組在施工時採取環保措施。

在《工程管理手冊》內的「改善建築工地圍板设计的指引」正是好例子，這套指引提供不同的工地圍板環保措施，供負責设计的項目小組作參考用。此外，我們編製了《樹木保育和保護指南》，輔助項目小組在施工期間執行樹木保育和保護工作時，取得更理想的表現。

### 個案研究 - 鑽石山新靈灰安置所

#### 工程項目簡介：

因應大眾市民需求日增，鑽石山骨灰龕將加建新的靈灰安置所，提供額外18,500個龕位及附屬設施，包括化寶爐、化寶盤、辦事處、公廁、儲物室、載客電梯及園境休憩處。

#### 設計與特色：

本工程項目的環保設計特色包括：

- 建築設計通風口，促進空氣流通；
- 屋頂種植攀援植物，垂落建築物結構牆壁；及
- 休憩處種植花卉樹木。



西南面及建築物朝向蒲崗村路的動感線條



園境種植工程 — 入口大階梯兩旁樹木茂長



花卉樹木構成建築物一部份



攀援植物繁盛生長，與建築結構渾然成一



榕樹移植到新家豐茂茁長



建築物底層設有有蓋庭院，美化設施

### 個案研究 - 小西灣市政大廈

#### 工程項目簡介：

這座市政大廈位於東區，為居民提供舒適的消閑和康樂設施。市政大廈由兩幢建築物組成，內置一個設有1,000座位的多用途場館、室內暖水游泳池、圖書館和多個活動室。

#### 設計與特色：

本工程項目的環保設計特色包括：

- 中庭設計促進天然通風和善用日照光線，減少整體能源消耗量；
- 大量裝設可操控的窗、隔熱節能玻璃及外置遮陽裝置，配合太陽移動路徑，減少建築物的太陽熱增量；
- 建設隔熱的綠化屋頂；
- 裝設雨水及洗盥污水循環系統，用以灌溉綠化屋頂；及
- 安裝按需求服務的自動扶梯及光感應器控制照明。









黃大仙牛池灣遊樂場的主題園境設計



黃大仙牛池灣遊樂場的環保特色



## 文物保育

文物保育讓我們認識悠久的傳統與時代，它是提倡和實現可持續發展的重要元素。文物保育一般涵蓋建築物結構的維修、翻新、改建和現代化工程項目，目的是保存和重用具有重要歷史、建築及文化價值的建築物部份。文物保育工程項目只要實施、管理和維修得宜，便可展現社區獨特性和增長凝聚力。

### 活化歷史建築伙伴計劃

行政長官於2007-08年度的施政報告宣布政府將會推出「活化歷史建築伙伴計劃」，邀請非政府機構參與活化政府擁有的歷史建築物。計劃自2008年實施至今，已先後活化11座深具歷史價值的建築物。

為承輔政府的文物保育工作，我們與文物保育專員辦事處緊密合作，就多個範疇提供技術意見。建築署於2008年成立的文物組，十位成員分別是相關專業領域的專業人員，專責為文物保育專員辦事處提供顧問和支援服務。

### 文物影響評估

為避免及盡量減低對文物古蹟造成負面影響，所有在文物古蹟地點鄰近的新發展工程項目都必須提交文物影響評估報告。過去多年，我們曾為多宗發展工程項目進行文物影響評估，包括：龍虎山環境教育中心、油麻地戲院和紅磚屋。

本年度進行文物影響評估的活化工程項目位於荷里活道，該處的前已婚警察宿舍將變身為創意產業地標。我們與文物保育專員辦事處和發展工程項目日後的營運機構一同落實本工程項目的設計。立法會已於2011年7月批准工程項目的撥款。



藝術家意念下的荷里活道





藝術家意念下的中環庭院

## 物料運用

每次我們開始規劃發展工程項目，物料運用絕對是重點要項。早於設計階段，我們便會集思廣益，盡量開發更多意念節約能源、用水和物料，以及提高建築物和設施的整體效能。

堆填區和公眾填土區的接收能力現正急速飽和，為紓減沉重壓力，我們鼓勵使用預製物料，盡量減少在工地建造期間產生的建築廢料。此外，我們亦支持承建商先在工地現場將惰性物料(例如：挖掘工程產生的石塊和泥土)與非惰性物料(例如：竹枝、木材、有機物料)分類再進行處置。如情況許可，我們會建議承建商以較耐用的金屬模板代替慣用的傳統木模板，藉此減少使用和棄置木材。

為提高發展工程項目的用水效益，我們鼓勵採用用水效益標籤計劃認可的慳水裝置。此外，重建羅湖懲教所和小西灣市政大廈兩項工程項目，特別裝設洗盥污水回收系統，更完善管理和充分利用營運期間建築物排放的廢水。



在羅湖懲教所洗盥污水回收系統灌溉植物



小西灣市政大廈

### 個案研究 - 維多利亞公園游泳池場館重建工程

#### 工程項目簡介：

本工程項目於2009年動工，於維多利亞公園舊有九個網球場和滾軸溜冰場的位置興建新的室內暖水游泳池場館。本重建計劃有高水準的設施，希望在不久的將來便可舉行高水平的游泳和其他水上運動比賽。

新場館的公眾看台設有2,500個座位，主要由主池和多用途泳池組成，兩個游泳池均裝有可調校高度的升降台，以配合不同水深運動的需要。游泳池場館還設有跳水台、跳板、水力按摩池和其他輔助設施。

#### 設計與特色：

我們早於規劃和設計階段便作出多重考慮，盡可能減少產生建築廢料。舉例說，我們採用金屬工地圍板和工程項目佈告板，以便回收或供其他工程項目再用。我們還要求承建商盡量在工地或其他適合的建築工地循環再用惰性建築廢料(例如：利用挖掘產生的物料作工地填料)，致力減少惰性建築廢料運到公眾填土區棄置。我們鼓勵承建商多使用回收或可回收惰性建築廢料，並且採用非木材模板，務求進一步減少產生建築廢物。





建築師筆下的維多利亞公園游泳池場館重建工程



## 項目環境評估

環境評估是新發展工程項目施工前的重要環節，確保在正式施工前已全面了解和考慮工程項目可能對環境造成的影響。

建築署每項工程項目均需在技術可行性研究階段進行初步環境評審，以評估工程項目及不同工程項目活動對環境的影響，更重要是在識別工程項目施工時的緩解及管制措施。

一般而言，初步環境評審應明確說明該工程項目建議的細節和當時選址的環境情況。此外，這評審亦要評估工程項目對環境的潛在和實際影響，同時要建議令我們滿意的消減影響的措施和監察工作。我們會根據初步環境評審的結果，決定該工程項目是否需要進行《環境影響評估條例》（《環評條例》）訂明的環境影響評估。

建築署於2010年執行的工程項目均位於市區內，亦無任何屬於《環評條例》釋定的指定工程項目，故此所有工程項目均毋須進行環評影響評估。



客戶及  
業務伙伴

## 客戶及業務伙伴

我們的客戶與業務伙伴給予本署極大的支持，我們既珍惜又感激。我們特設多個溝通渠道，向客戶和業務伙伴互相交流及溝通，亦同時分享我們大家關注的問題和交換建議。有賴他們的寶貴意見，我們才可不斷提升業務競爭力。

### 服務質素

我們運用累積多年的市場經驗制訂嚴格的標準，確保所有服務達致優良水準。除了注重建築物的質素外，我們亦盡量採用環保設計和透過周全管理保養現有設施以延長它們的使用壽命。

過去一年，我們共展開並完成**22**項大型基本工程項目和**21**項小型工程項目，所有工程項目均如期竣工。顧客查詢/投訴回應率達**100%**。按照我們的內部指引，關於環境衛生的個案須於**3**日內回應，其他事故的個案則須在**10**日內回應。

我們分別進行兩項顧客調查以評估服務質素 — 客戶滿意度調查和樓宇用後評估。詳情如下：

#### 客戶滿意度調查

我們為政府建築物和設施提供設計、建造及保養服務。我們非常重視客戶的意見，早於**2002**年便開始進行客戶滿意度調查。此調查旨為邀請客戶對建築署工程項目回饋意見，從而改善服務質素。客戶滿意度調查讓我們識別服務尚可改善之處，也促進我們與客戶之間的溝通和提高服務效率。

由於新建造工程項目和保養工程項目的工程項目性質不同，因此我們使用了不同的客戶滿意度調查問卷。但總體來說客戶滿意度調查仍以四大範疇為重點：研究客戶滿意度、建立客戶關係、評估工程項目表現和提高服務質素。客戶滿意度調查計劃過去多年來不斷有系統地改革，其包括：詳述內容、獨立專業人士主持面談、詳細匯報、展開跟進行動和透過內聯網分享經驗。

### 客戶滿意度調查的主要範圍



至於新設施工程項目，每季均會選出數項工程項目進行客戶滿意度調查。2010年合共選出32項工程項目，結果全部獲得「滿意」或以上評級。

設施保養工程項目透過兩種客戶滿意度調查，以收集用戶部門的意見：

- 小型維修工程項目進行電話調查；
- 造價10,000港元或以上工程項目進行問卷調查。

受訪者為隨機抽樣，確保受訪範圍覆蓋更全面。

2010年，抽樣進行電話調查的小型維修工程項目評級達「滿意」或以上有98.6%，而問卷調查的工程項目整體表現取得「滿意」或以上評級有99.5%。

調查和檢討是質素管理系統的兩大重要認證工程項目，未來我們將繼續進行客戶滿意度調查，並以此作為確認客戶滿意的憑證及同時定期檢討與客戶關係的工具。

### 樓宇用後評估

為確保工程項目質素優良，我們會篩選一些工程項目，於建築物/結構落成後透過樓宇用後評估以監察實際使用情況和表現。樓宇用後評估有助我們收集關於設施使用效益的資料，從而識別需要改善之處。樓宇用後評估的目標如下：

1. 鼓勵持份者持續參與；
2. 確保樓宇設施能按照原本的設計意念運作；
3. 核實綜合樓宇裝備系統的應用情況；
4. 提供切合用戶實際需要的服務；及
5. 進行能源耗用檢討，以提高能源效益。



## 供應鏈管理

為確保物料供應和各類工程項目質素優良，我們多年來與供應商、承建商及顧問通力合作，彼此建立了深厚的業務關係。這份合作關係為我們和供應鏈上所有營運商建立穩健的可持續發展基礎。

在採購方面，我們深明政府和公營機構的集體購買力強大，對市場影響深遠。假如我們能善用影響力，以身作則盡量採購環保物料，便可作出重大貢獻倡導可持續發展。

我們很清楚政府現行政策規定各局和部門採購貨品與服務時應充分考慮環保因素，更特別鼓勵各局和政府部門在符合經濟原則下盡量採購綠色產品。

有鑒於此，我們一直盡量選購被視為「環保」的產品。例如：年內建築署共採購**30,581**令回收再造的打印紙。

為推動環保建築材料，我們已加入建造業議會的建築物料碳標籤制度專責小組。小組現已安排進行調查研究，擬定香港的建築材料碳標籤框架和實施策略。

我們設有標準的招標評估程序，專門用於選購供應商或承建商提供的產品或服務，甄選過程不但包括評估專業資格，還會考慮產品或服務的可持續性。供應商的可持續發展評估主要分為兩部份：環境可持續性和工地安全。

我們的採購政策公平公正及具透明度，對本地或海外的承建商和供應商一視同仁，並會主動為供應商、工人及承建商提供適當的培訓，並公開表揚他們的寶貴貢獻。為公開肯定他們的佳績，我們分別舉辦三個獎項計劃：環保承建商獎勵計劃、公德地盤嘉許計劃和工地安全之星獎勵計劃。

### 環保承建商獎勵計劃

環保承建商獎勵計劃旨在表揚承建商在建築署管理的建築工地採取良好環保作業守則和努力改善環保表現。本計劃涵蓋建築署所有合約造價超過**2,100**萬港元的在建工程項目，包括保養工程項目在內。

2010年環保承建商獎勵計劃的得獎承建商如下：

**金獎** - 金門建築有限公司：維多利亞公園游泳池場館重建工程

**銀獎** - 金門-協興聯營：香港添馬艦發展的設計及營造工程

**銅獎** - 協興-興勝聯營：天水圍第**101**區體育館及社區會堂建造工程和藍田北市政大樓建造工程

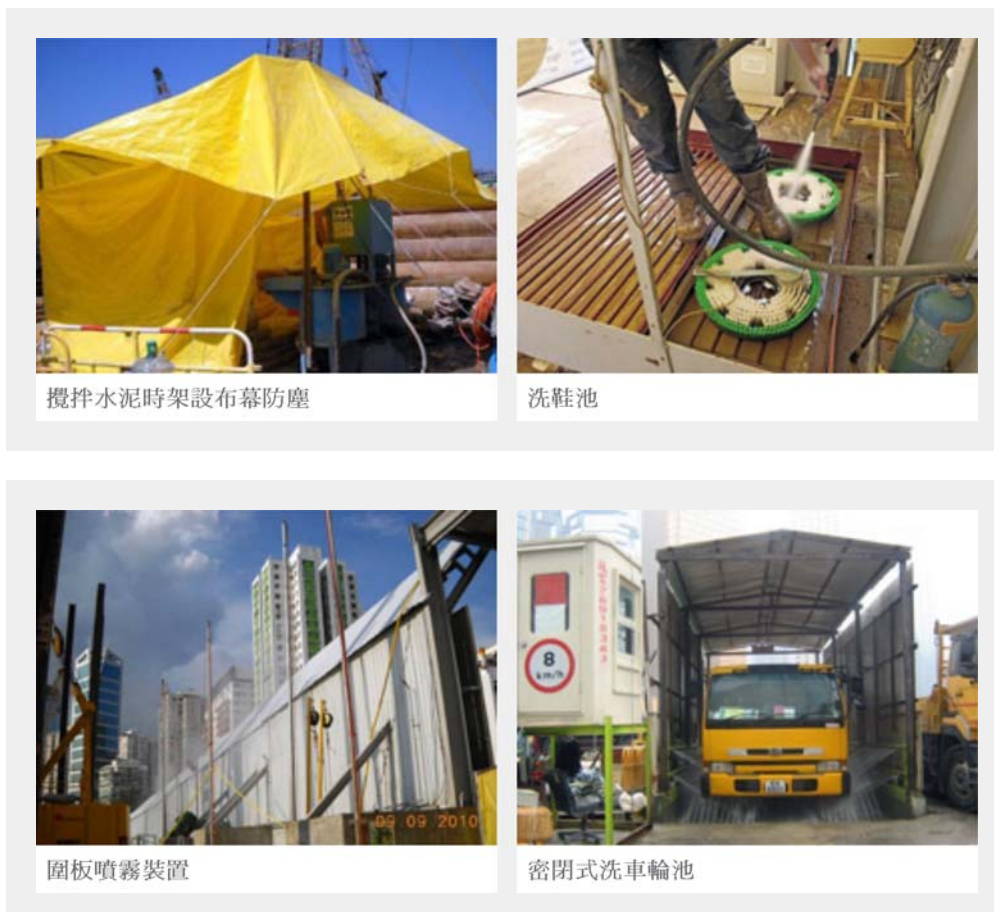
承建商代表接受2010年環保承建商獎





本計劃雖然不適用於私營建造工程項目，但卻可為業界樹立良好榜樣。得獎的「環保承建商」施工時貫徹遵從嚴格的環保標準，以下是部份模範作業例子：

空氣：





噪音：



打樁機隔音罩



高噪音工程隔音墊



使用液壓碎石機



優質機動設備



廢物管理：



傾卸車機械蓋



挖掘物料再用作沙包填料和回填物料



系統模板



工地設有車載式全球衛星定位系統，監察及防止非法傾倒廢物



在當眼處張貼溫馨提示予貨車司機

水：



綠化及保護樹木：





用圍板保護樹木



資源運用及保育：



選用白色反光漆降低室內溫度



使用可持續森林的木材



無紙式工地巡查



可再生能源：



公德地盤嘉許計劃

發展局(其前身為環境運輸及工務局)自1995年至今，每年也舉辦公德地盤嘉許計劃(「計劃」)，表揚地盤安全/環保表現卓越和注重公德的工地。

2010年共有225宗合約公共工程項目和非公共工程項目參與本計劃。本年度的獎項組別如下：

1. 公德地盤獎
  - a. 新工程合約；
  - b. 維修、保養、改建及加建工程合約。
2. 傑出環境管理及表現獎
  - a. 新工程合約；
  - b. 維修、保養、改建及加建工程合約。



為顯示他們的作業可持續及可靠表現，兩個組別的承建商均須提供記錄，並每季評估，以下各方面的工地作業方式或措施：

- 安全；
- 守法；
- 工地管理；
- 環保意識；
- 工地安全表現；
- 注重公德照顧鄰里和路人；
- 照顧工人，事事體民；及
- 採用建造業議會發出的指引。



頒獎典禮於2011年5月9日舉行，詳細得獎工地名單請瀏覽發展局網站。



這些注重公德的承建商採用可持續的工地作業模式，為同業建立良好典範。

■ 培訓

- 監管規定
- 業界標準
- 工地安全分析
- 環境影響評估
- 預防風險和消滅措施



■ 空氣污染控制

- 使用防塵蓋避免塵土飛揚污染周圍環境
- 利用自動化系統在車輛駛離工地之前洗車
- 臨時鋪路，將工地塵埃減至最少
- 採取措施消滅高噪音工程的聲浪



■ 廢物管理

- 指定廢物收集區
- 分類回收建築廢物再用及循環再造





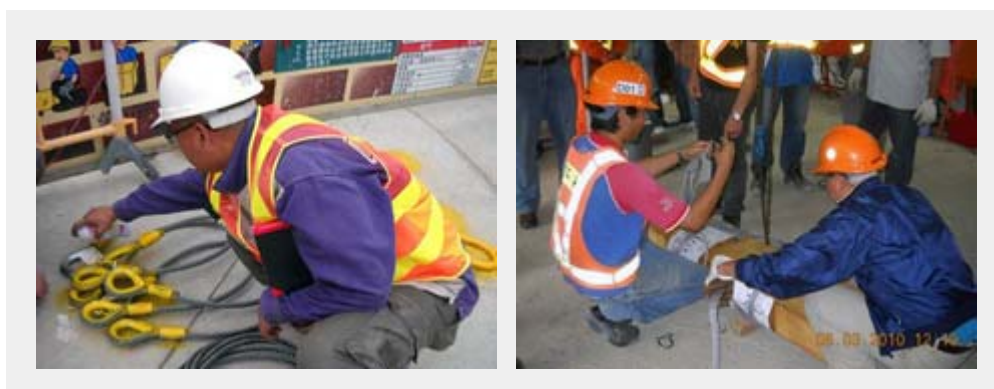
■ 程序管控

- 完善安排作業區和工作台，提高效率
- 重型機械及機器加設護罩，消除安全隱患
- 為工人提供最新安全指引和資訊
- 建造有植物綠化的防護結構供行人出入



■ 細節一絲不苟

- 經常維修個人安全裝備
- 使用前檢查所有主要元件



工地安全之星獎勵計劃

建築署推出工地安全之星獎勵計劃，目的是提升工人的安全意識和發揮模範作用，在業界推廣工地安全。

承建商可各自根據安全作業守則，每月提名在合約工程項目擔任不同工種的非督導級地盤工人。我們會評估獲提名工人在下列主要安全範疇的表現：

- 熟悉工地緊急應變程序；
- 妥善使用及維修個人防護裝備；
- 保持作業地方安全，將健康危害減至最低；
- 在工地嚴格遵從安全作業系統；及
- 鼓勵同事採取安全措施。



每名得獎工人均會獲得獎狀和現金獎，獎勵通常在工地安全及環保委員會會議頒發。



## 參與社群

建築署矢志與業務伙伴攜手創造更美好的生活環境，關愛和服務社群。2010年5月29日至6月6日，我們舉辦「結伴連心·服務社群」展覽，介紹我們如何與持份者伙伴一同努力，服務社會。



「結伴連心·服務社群」展覽開幕典禮



「結伴連心·服務社群」展覽的展板和模型

建築署長期為地方社群效勞，多年來累積了豐富的經驗和專業睿智。我們樂於肩負社會責任，與建造業界及廣大市民分享這些經驗和知識。2010年我們支持多項公共活動，藉此平台與本地業界分享經驗。我們參與的活動包括：

### 發表演說

- 在2010瑞安安全健康及環保指標研討會發表演說；
- 向香港大學專業進修學院學生介紹建築署的組織架構及赤柱市政大廈；
- 在香港工程師學會建造分部第九屆年度研討會發表演說，講述從設計師的角度看環保建築進行屋頂綠化；
- 在國際可持續發展研究會議發表文章，主題為《優化政府建築物及設施的環保表現》；
- 在低碳高效能建築物聯合講座發表文章，題材為新一代火葬場的設計、營運、綠化及能源效益；及
- 於2010年國際公園及康樂設施管理協會全球大會發表《生態公園設計 — 香港濕地公園個案研究》。

### 傳媒訪問

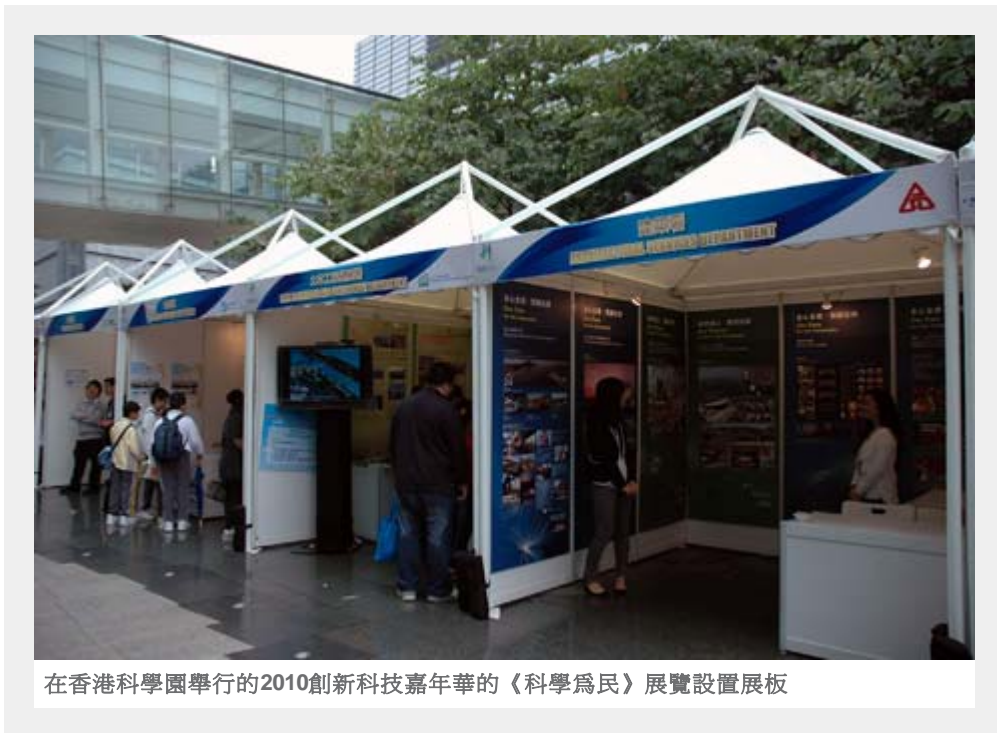
- 接受香港電台(電視部)訪問介紹香港館的園境工程；
- 《世紀藍圖》中環至灣仔海傍一集在無線電視翡翠台播放；及
- 於香港電台的禮賓府155周年紀念電視特輯接受訪問，談論這所經典官邸。

### 實地參觀

- 香港建築師學會代表團參觀屏山文物徑；及
- 市民大眾參觀鑽石山火葬場。

### 展覽

- 建築署在香港建築師學會會址舉辦「結伴連心·服務社群」展覽，展出14個展板；
- 於香港科學園舉行的「2010創新科技嘉年華」設置《科學為民》展板；及
- 設計海報參與「第12屆長者及殘疾人士交通及運輸服務國際大會」。





## 鼓勵參與的方法

我們從日常營運和溝通中，識別出在建築署發展工程項目擁有直接及/或間接有關的不同持份者。我們透過多種渠道，肯定他們的貢獻和參與，包括網站、報告、調查、公開活動以至面談。他們對建築署可持續的工作表現的意見彌足珍貴，是我們擬劃未來方向的重要依據。

為審視我們的表現和了解客戶的需要，我們邀請客戶參與進行客戶滿意度調查、樓宇用後評估、公開聚會和會議。我們竭力開發穩定而可持續的供應鏈，為客戶提供高質素的服務。我們亦會舉辦市民大眾研討會和業界活動，向現有及準供應商宣傳我們採購活動的最新消息。

我們透過比賽活動表揚顧問及承建商的貢獻和徵集意見，當中包括環保承建商獎勵計劃、公德地盤嘉許計劃、工地探訪和其他由專業組織舉辦的活動。

我們經常為工務小組委員會和區議會籌辦各類專題會議，藉此與議員及各區區議員溝通聯繫，同時在會上分享我們的環保作業守則及/或成果。此外，我們亦會為學術團體舉辦以研究為本的會議、培訓和海外考察。

建築署內部職員也享有廣大的參與途徑。他們可透過部門諮詢委員會、員工聯合諮詢小組、員工獎勵計劃、網上論壇、員工關係組和其他員工組織，抒發己見及提出建議，推動建築署邁向可持續發展之路。

與此同時，我們發現愈來愈多本地及海外人士或機構希望與我們直接溝通。故此我們在官方網站特設簡便易用的介面，讓訪客就我們的可持續的工作表現提出意見。我們歡迎傳媒和非政府機構接觸查詢。

特別值得一提的是我們年內分別與四個持份者團體舉行了五次正式會面，包括會晤員工、承建商、客戶及專業組織的代表。



## 持份者專訪

### 員工意見

建築署一向竭盡所能保護環境，根據發展局指引「支付安全計劃」推出的「支付環境計劃」就是好例子。本獎勵計劃旨在鼓勵承建商在建築工地推行環保措施和倡議行動並會以現金獎賞承辦商。本計劃推出至今成效理想，成功向建造工程承建商推廣環保概念。建築署並在建造合約訂定嚴格的環保規定，希望藉此提倡和推動工地「綠化」，最終令香港的建築工地環境更理想。建築署內部亦舉辦各類型活動，例如「員工獎勵計劃」及義工隊等，激勵員工士氣及鼓勵他們自強求進。作為工程監督，我們可參加義工隊貢獻我們的實務經驗，透過「住所維修服務」協助長者翻新家居。我深信建築署會繼續倡導承建商改進環境工作表現，以及安排員工參與公益活動，貢獻社會。

員工  
建築署總工程監督, 危國根先生

### 建築署回應：

我們視保護環境為己任，日常營運時刻也不忘環保。今後我們會繼續與全體員工和承建商同心協力，識別不足之處尋求改善，推動環境工作向前邁進。

### 協會意見

香港綠色建築議會與建築署透過本地著名的香港建築環境評估標準(BEAM Plus)在綠色建築方面合作。建築署多年來貢獻良多，支持綠色建築發展，並且矢志推動社會整體走向環保。建築署是香港綠色建築議會綠建標籤委員會的顧問之一，我們很感激署方為委員會提供專業諮詢服務，讓我們追求經濟效益的同時也可正視公眾關注的問題。

建築署不但指定轄下所有項目均採用環保設計，還樂於透過不同渠道與外界分享經驗與專業知識。建築署的專家亦是香港綠色建築議會BEAM Faculty的成員，她的使命是支援綠建專才的培訓和提供有關香港建築環境評估標準(BEAM Plus)技術問題的意見。此外，建築署也在兩宗小學校舍項目應用最新的香港建築環境評估標準(BEAM Plus)。我們很高興看到建築署積極將可持續發展理念融入日常生活中，使學生認識和支持這套環保原則。

協會  
香港綠色建築議會經理(議會服務), 馬嘉敏女士

### 建築署回應：

我們會繼續在建築物設計加入可持續發展概念，並且獻出專業知識，為業界提供意見。此外，並會透過不同渠道廣泛向業務伙伴、客戶和公眾宣傳可持續發展理念，好讓大家同心保護環境，創造最大的裨益。

### 客戶意見

我們與建築署緊密合作進行很多不同的工程，建築署一直為我們提供卓越的支援服務，包括經常提供專業意見和重要資訊，協助我們籌劃發展項目。例如，建築署早於項目設計階段便可提供準確的工程預算和建築物保養成本預算，另亦經常提供專業意見，令建築設計更完善，盡量節省維修保養費用和提高質素。為給予民航處更佳支援，建築署更特別設立成員來自不同專業界別的專家小組，在技術可行性測試過程中與我們緊密聯繫和提供協助。建築署管理建築項目的經驗非常豐富，有他們幫助協調，實在是一大優勢，可確保各持份者有效地通力合作，令整個建造流程更暢順。

客戶

香港特別行政區政府民航處助理處長(航班事務), 林偉珊女士

### 建築署回應：

我們很高興得悉我們的工作得到其他政府部門肯定。感謝部門上下員工攜手努力，作出貢獻，竭誠為我們服務的各方提供寶貴的意見。

### 員工意見

建築署致力在經濟、環境和社會工作上取得佳績，並達致三方面平衡發展。署方採取多項的節能措施，並取得ISO 14001認證，務求更完善地控制環境影響，此外並履行企業社會責任，設立部門義工隊為有需要的市民服務。例如，我們曾與東華三院合作推行長者服務和向傷殘人士派發禮品。建築署也經常舉辦體育和康樂活動，而且設有公開有效的渠道與員工溝通。部門士氣高揚，大家群策群力，工作氣氛非常好。

員工

香港特別行政區建築署工程策劃經理及建築署員工組織主席, 李方冲先生

### 建築署回應：

員工是我們的寶貴資產。在僱員管理方面我們一向採取公開有效的方針，對員工真心關懷，盡力維護和激勵員工的士氣和團隊精神。

### 承建商意見

我們十分支持建築署在建築領域推行可持續發展概念，而且很高興能躋身成爲香港多座重要政府建築物的主要承建商之列。建築署爲鼓勵我們開發更多有利社會和環境的建築工程新措施，向我們提供源源不絕的有用資訊和職安健及環保良好作業守則。此外，亦根據發展局的指引推出「支付安全計劃」及「支付環境計劃」，制訂建築工地應實施各項安全及環保措施的準則/核對清單，承建商如達到指定要求便可獲得獎金，從而減輕整體工程成本。爲進一步推廣工地安全和環保作業方式，我們會發放部份獎金予安全及環保表現傑出的建築工地工人，藉以鼓勵和肯定他們在公司各建築工地實施良好措施的佳績。另外，建築署舉辦的環保承建商獎勵計劃也表揚我們悉力追求環保的努力，同時推動我們繼續秉持高水準，不斷提高建築工程的質素。我們很高興與建築署一同創造可持續發展的綠色建築工地，以及促進和維繫和諧的社群關係。

承建商  
金門建築有限公司工程合約經理, 郭晉偉先生

### 建築署回應：

我們深明建築署的營運活動有眾多承建商參與，因此除了在合約訂明具體要求外，我們亦會透過不同的獎勵計劃鼓勵承建商採取最佳作業方式。我們會繼續支持承建商在可持續發展的不同領域上精益求精，創出更卓越表現。



## 關懷社區及參與社區活動

### 教材套

2010年，建築署應發展局要求編製了三套教材作為通識科教材，內容為政府工程項目通用的良好作業守則。三套教材名為《本地歷史建築文化及環境》、《建築物的可持續設計》及《認識建造過程及團隊作業》。



三套教材：《本地歷史建築文化及環境》、《建築物的可持續設計》及《認識建造過程及團隊作業》

#### 本地歷史建築文化及環境

這套教材介紹歷史建築物的價值，同時列舉香港一些著名的歷史建築物，藉此探討如何以可持續方式保護這些歲月遺珍。教材分為兩部分 — 「中環活建築」及「元朗屏山古蹟」，內容包括歷史、建築風格、歷史建築物的重大意義和價值、實地考察行程和討論議題。

「中環活建築」專為中學通識教育課程單元二「今日香港」的學生和教師而設計，以中區尚存的西式和殖民地風格建築物闡述殖民地時代早期的社會、經濟及文化背景。

「元朗屏山古蹟」專為小學學生和教師而設計，透過元朗屏山現存的村屋講述新界早期華人村落的生活。



What can we learn from our built-heritage?  
我們從歷史建築可認識到什麼共同的建築文化？

Architectural Services Department 建築署

《本地歷史建築文化及環境》教材



建築物的可持續設計

教材的對象是中學通識教育課程單元二「今日香港」的學生。

學習目標如下：

- 認識可持續建築設計的一般概念，了解它如何與人類生活質素息息相關；
- 了解可持續建築設計如何保護環境；及
- 認識建築物如何以更環保及高效的方法來設計、建造和維修。

本套教材透過講解政府工程項目中可持續建築規劃及設計、環保採購、環保建築管理和可持續保養的基本方向，展示環保理念。



### 認識建造過程及團隊作業

教材的對象是中學通識教育課程單元二「今日香港」的學生。

學習目標如下：

- 認識建築物建造工程幕後的十一組核心專業人員；
- 認識及了解每個專業範疇的工作；及
- 大致了解這些專業的發展仕途。

一幢建築物從構思到落成，必須經過漫長且複雜的程序。由最初工程項目規劃到竣工，我們也須依靠由不同專業範疇人員組成的團隊。透過他們的專門睿智完成工程項目概要、可行性研究、概念設計、詳細設計、招標、建造、調試及保養等工作，才能完成工程項目。



## 服務社群

我們努力保障市民大眾的福祉。我們的義工隊積極參與多項社會服務幫助有需要的人。2010年，建築署的義工隊參加了67項活動，合共投入1,500小時服務社會。我們的外展工作，包括：協助復康中心為院友安排戶外活動、生日會和遊戲、安排粵劇表演及製作精美手工藝品和禮品餽贈長者、協助非政府機構舉辦賣旗和其他籌款活動，以及教授弱勢社群強身太極運動等。為盡量善用現有資源、專業知識和服務，我們的義工隊亦協助獨居長者翻新家居。

年份	義工服務的參與數量
2008	53
2009	44
<b>2010</b>	<b>67</b>



安排粵劇表演供長者欣賞



協助復康中心舉辦院友活動



協助長者翻新家居

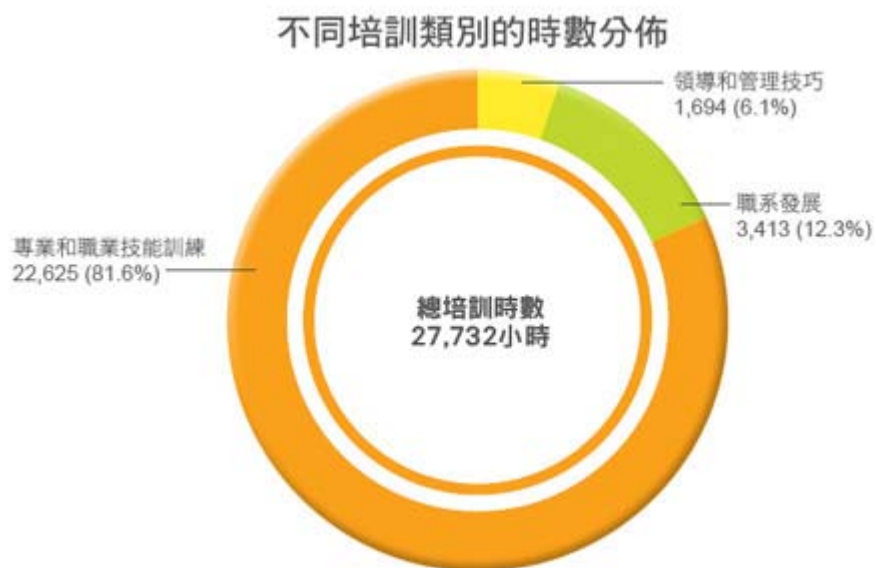




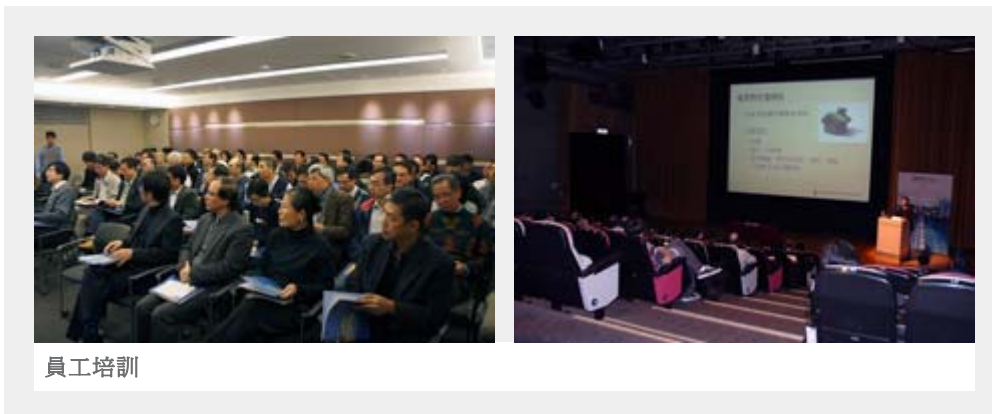
## 員工發展

我們深信一個部門最重要的成功要素，是有賴一支兼備多元化專長和士氣高昂的專業團隊。正因如此，我們非常重視員工發展計劃，並會提供所有必要資源確保課程順利開辦。

年內，我們分別為各級員工舉辦多項培訓課程，重點培訓課題包括：領導和管理技巧、專業和職業技能及職系發展。

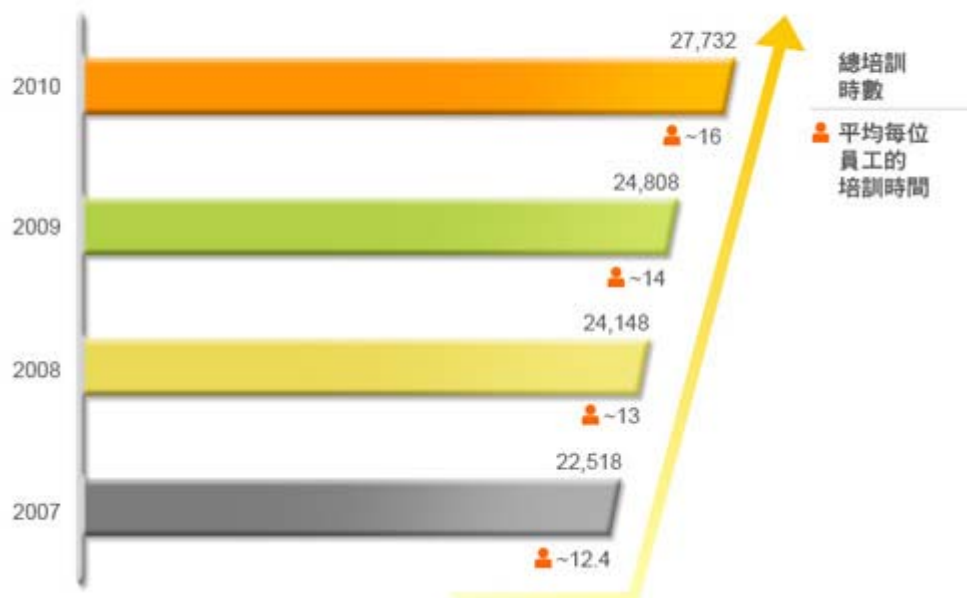


匯報年度舉辦的重點培訓課程包括：



員工的平均培訓時數自2007年至今持續增加。回顧2010年度，我們舉辦了160個培訓課程，合共提供27,732小時的培訓。平均每位員工的培訓時間約為16小時。

2007至2010年總培訓時數及平均每位員工的培訓時間



為增廣員工的專業知識，我們出版了下列有關多項建築服務開發研究的技術文件：

- 建築署已完成拆卸工程項目檢討；
- 混凝土小塊修補規格檢討；
- 適用於結構鋼筋工程的髹漆系統揮發性有機化合物上限研究(第II部分)；及
- 幕牆設計採用活動窗的作用。

繼2010年完成的研究外，年內我們並進行下列開發研究：

- 環氧薄漿結構修葺工程的應用；
- 加入技術及科技指引第1/99號來更新對應規格；
- 《2004年混凝土的結構使用作業守則》新規定的研究；
- 新建造工程、裝修及保養工程項目的玻璃門採用樞軸鉸鏈；
- 有關看台及敏感機械振動影響的設計指引；及
- 拉力結構採購及合約管理規格的檢討。

## 員工參與

建築署作為僱用了超過1,781名公務員的政府部門，我們本着平等公允的宗旨照顧員工各方面的需要，致力提供最佳環境，讓每名員工盡展所長。過去一年，我們安排多項課程和活動促進內部員工的關係。我們亦與代表部門不同服務範疇員工的八個現有工會緊密合作，讓建築署上下精誠團結，群策群力。



## 員工獎勵計劃

早自1993年，我們便推出員工獎勵計劃，籌辦各類活動鼓勵部門所有同事參與。本計劃的目標包括：

- 加強員工對建築署服務承諾的興趣和認識；
- 在部門推廣以客為本的服務精神，並改善提供顧客服務的技巧；
- 培養員工對部門的歸屬感；
- 鼓勵員工改善工作表現和服務質素；及
- 提高效率 and 生產力。

年內員工獎勵計劃共有八項活動，其中包括：制服、員工出入通行卡卡套、環保購物袋和電梯大堂指示牌的設計比賽。

## 員工康樂活動

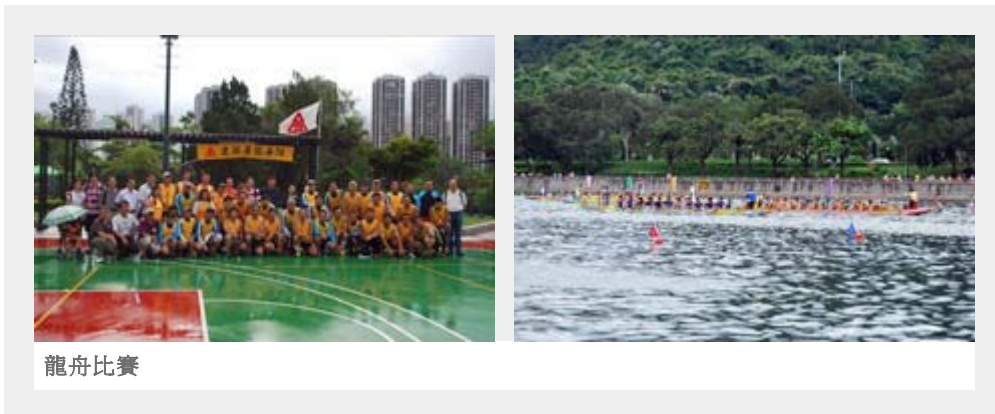
為促進員工關係和團隊精神，我們鼓勵員工參加不同的康樂活動，包括：體育競賽及其他家庭樂活動。

過去多年，建築署均熱衷參與龍舟競渡。我們發現這項活動是讓我們發揮團隊精神的理想平台。賽隊也可盡顯他們的領導、協調和溝通技能，並將之融入日常工作中，創出優越表現。



## 建築署 — 可持續發展報告2011 — 人力資源

回顧年度，我們的龍舟隊分別在柴灣、沙田、大澳和西貢參賽，還取得理想的成績。



我們今年還舉辦了工程監督人員羽毛球賽。另支援兩支員工隊伍參加樂施毅行者2010慈善步行，兩隊均取得好成績。



## 職業安全及健康

員工是我們最寶貴的資源，我們竭力營造最適切的工作環境，鼓勵每位員工也積極推廣職安健概念和參與相關活動。我們的目標是盡量減少危害、提供支援及倡導部門員工、承建商和其他工程伙伴事事「安全第一」。

### 工地職安健的規管與監督

我們採用全面的規管系統管理所有工程項目的健康與安全事務。為促進我們和各持份者切實有效地管理健康與安全事項，我們特別編製《工地安全及環境監控系統的指引》以供參考。

誠如《工地安全及環境監控系統的指引》所述，建築署外判及內部工程均設有不同級別的監控措施，保障工人的健康與安全。文件明確列出顧問或承建商的駐地盤人員(RSS)、建築署項目小組和部門安全及環境顧問組(DSEAU)各自的職安健監控職責，確保有條不紊地監察和管理安全表現，並且全盤掌握安全措施的確行情況。

我們另擬備了《工地安全及環境管理委員會的議程指引》文件，簡述如何有效地舉辦工地職安健會議。文件詳列工地職安健會議一般討論的職安健事項，好讓健康及安全人員和項目小組參考，以便有效及有系統地討論健康與安全事宜。

除上述兩份指引文件外，我們亦編訂了《炎熱天氣下工作的安全指引》，列出在炎熱天氣下工作的常見危害。文件為承建商提供關於進行風險評估和識別相關危害的詳盡資料，確保各工程項目可採取適當的安全措施。

### 推廣職安健

建築署一向支持員工和鼓勵他們發展及宣傳職安健意識。年內我們推出多項健康及安全推廣計劃和措施。

多年來我們一直鼓勵承建商和工作伙伴參加發展局的公德地盤嘉許計劃。本計劃旨在表揚在工地推廣注重公德的態度和安健環良好作業方式的公共工程及非公共工程。年內，共有20項建築署管理的工程項目參與此計劃。

我們的藍田北市政大樓建造工程(合約SS W305)奪得公德地盤獎銀獎和傑出環境管理獎—公共工程項目的優異獎。另外，本合約工程的一位工人榮獲公德地盤嘉許計劃的模範工人獎。



得獎工人接受2010地盤安全模範工人獎

為進一步宣傳工地健康與安全的重要性，我們的職安健人員與項目小組前線人員於2010年協力製作多媒體動畫宣傳教材套。教材套以過去的工傷意外作個案研究，向工人推介預防和補救措施，讓他們更充分掌握相關技巧，有效預防意外。這類教材套是我們向工人宣傳安全訊息最有效的途徑之一。

為加強工地安全，我們早於多年前便開始在工程項目的建築地盤採用混凝土板作臨時鋪路，務求出入工地更安全。年內我們選取了8份工程合約作試點，規定建築地盤採用混凝土板作臨時鋪路。自2011年起，我們大部分工程項目會在工地實施本措施。



採用混凝土板作臨時鋪路的建築地盤



我們在過去一年舉辦了多個工作坊和培訓課程，向員工推廣職安健，其中包括：

- 職業安全管理及安全健康督導員(建造業)培訓課程；
- 以電梯運作、工地安全周期、工地安全及環境管理、工地安全及經驗分享為主題的內部安全及環境推廣工作坊；
- 為新聘請工程項目員工舉辦工地安全、環境管理及挖掘工程准許證管理的內部工作坊；
- 密閉空間作業核准工人安全培訓；及
- 強制性基本安全培訓課程。



培訓工作坊

### 其他有關職安健的倡議

年內，我們推行了一系列措施加強職安健表現：

- 制訂工地訪客的安全指引，確保每位到訪工地的訪客到訪前均清楚認識安全事項；
- 收緊合約規定，在現有安全條款中加入電梯槽工作的規定，並且訂明小型工程安全規定，促進不同工程項目實施建造設計及管理概念；
- 編製和更新工地安全及環境推廣資料，包括：
  - 「流動起重機進行起重作業期間翻側」事件的教訓；
  - 工地控蚊的工具箱訓練課程範本(2010年版本)；
  - 安全及環境監控培訓教材套(2010年版本)；
  - 監控建築地盤高危工序的重要指引(2010年4月更新)；及
  - 起重作業安全 — 監察起重作業安全的起重計劃核對表。
- 每月獨立巡查工地，核實推行滅蚊措施。
- 進行各種健康及安全事項的全面獨立查核，包括：地盤工人是否完成銀卡培訓、起重作業安全及工地整潔等。





2010年，我們大部份環境、工程質素及社會目標均順利達標，未來我們將不斷提升可持續發展表現。現於下表詳列2010年的工作表現和2011年的目標。

## 環境事務

長遠目標	2010年目標	表現	達標與否	2011年目標
節約用水	在新建樓宇之中，92%的水喉潔具安裝皆是慳水裝置	93%水喉潔具(4,089個裝置中有3,807個)已安裝慳水裝置	達標	89%新工程項目的水龍頭(不包括住宅和醫療設施洗手盆及實驗室洗手盆水龍頭)採用慳水型號，99%新工程項目的廁所採用慳水型號
節能	100%設有空調裝置的新工程項目達到少於每平方米23瓦總熱傳送值；其中70%工程項目(參照建築環境評估法分類)達到少於每平方米18瓦總熱傳送值	100%設有空調裝置的新工程項目(合共5宗，全部達標)達到少於每平方米23瓦總熱傳送值；80%工程項目(5宗中有4宗)參照香港建築環境評估法達到少於每平方米18瓦總熱傳送值	達標	2011年繼續採用2010年目標
	100%新工程項目的1,050千瓦以上中央空調系統(每座冷水機組)需採用水冷式散熱系統	100%新工程項目(合共3宗，全部達標)的1,050千瓦以上空調系統已安裝水冷式散熱系統	達標	指定為所有工程項目的基準要求
	所有新建聯用大廈或市區綜合大樓採用建築物能源管理系統，據此計算個別客戶的能源費用	100%新建聯用大廈工程項目(合共2宗，全部達標)採用建築物能源管理系統	達標	2011年繼續採用2010年目標
	100%新工程項目的載客升降機採用T5光管或發光二極管(LED)照明燈	100%新工程項目(合共6宗，全部達標)安裝了富能源效益的載客升降機照明裝置	達標	指定為所有工程項目的基準要求
	100%需使用迷你鎢絲鹵燈作射燈及陳列燈飾的新工程項目，一律轉用富能源效益的照明裝置，例如發光二極管(LED)燈	100%設有射燈及陳列燈飾的新工程項目(合共5宗，全部達標)均採用富能源效益的照明裝置	達標	指定為所有工程項目的基準要求

## 建築署 — 可持續發展報告2011 — 目標與指標

改善城市景觀及空氣質素	100%尚在設計階段的工程項目在可用天台地方及/或平台美化環境(不包括金屬屋頂、尖屋頂及≥15米長跨距結構天台)	100%尚在設計階段的工程項目(合共13宗,全部達標)已增設天台綠化設施	達標	2011年繼續採用2010年目標
	55%尚在設計階段的工程項目如不適合進行天台綠化則加設垂直綠化設施	60%尚在設計階段的工程項目(5宗中有3宗)因不適合進行天台綠化而加設垂直綠化設施	達標	60%尚在設計階段的工程項目加設垂直綠化設施

## 工程質素事務

長遠目標	2010年目標	表現	達標與否	2011年目標
提高我們的服務和工程項目質素	確保最少80%在財政年度初編定於該年(財政年度)完竣的工務計劃工程項目準時完成	95.2%新工務計劃工程項目(21宗中有20宗)按原訂工期準時完成	達標	2011年繼續採用2010年目標
	監察建築署職權範圍內工務計劃工程項目開支是否符合原工程項目預算,確保未用盡款項不超過工程項目預算書相關規定的5%	原工程項目預算為118.953億元,最終預測為119.039億元,即根據原工程項目預算超支860萬元(0.1%)	達標	2011年繼續採用2010年目標
	100%已調查工程項目在客戶滿意調查中整體表現達到「滿意」或更高水平	100%已調查工程項目(合共32宗,全部達標)整體表現達到「滿意」或更高水平	達標	2011年繼續採用2010年目標
	編製最少2份特訂/創新屋宇裝備形式規格/指南	已發表《醫療氣體裝置形式特別規格》及《雨水回收裝置形式規格》	達標	編製最少2份屋宇裝備的形式規格/測試及調試程序
	最少90%工務計劃新工程項目按照2009年資源分配工作擬定的日期於2010年開展	100%工程項目(合共9宗,全部達標)按照2009年資源分配工作編排依照原定計劃在2010年開展	達標	最少90%工務計劃新工程項目按照2010年資源分配工作擬定的日期於2011年開展

## 社會事務

長遠目標	2010年目標	表現	達標與否	2011年目標
將建築署員工的意外率減至最低	建築署員工的意外率不應超過每年每1,000名員工2宗職業工傷	每年每1,000名員工2.25宗職業工傷	未達標	2011年繼續採用2010年目標
將建築署工程合約的意外率減至最低	建築署工程合約的意外率應低於每十萬工時0.75宗需呈報意外	每十萬工時0.33宗需呈報意外	達標	建築署工程合約的意外率應低於每十萬工時0.6宗需呈報意外
為專業、技術和工地督導人員、顧問及承建商提供內部簡述，推廣安全及健康意識	最少應舉辦4次安全及健康意識內部工作坊	舉辦了4次安全及健康意識內部工作坊/研討會，共有187人參加	達標	2011年繼續採用2010年目標
向建築工人推廣安全及健康意識	最少30%建築署工程合約參加建築署的工地安全之星獎勵計劃	46%建築署工程合約(87份中有40份)參加工地安全之星獎勵計劃	達標	最少35%建築署工程合約參加建築署的「工地安全之星獎勵計劃」
向承建商推廣安全及健康意識	最少40%建築署的合資格新工程合約和30%合資格定期保養合約參加發展局的公德地盤嘉許計劃	54%建築署的合資格新工程合約(26份中有14份)和55%合資格定期保養合約(11份中有6份)參加2010年公德地盤嘉許計劃	達標	2011年繼續採用2010年目標
安排工程項目人員接受外界培訓，增廣健康與安全知識	每年最少為工程項目人員舉辦10個外界安全培訓課程，教導最新的安全技術、現行安全法例、意外調查等	共舉辦13個外界培訓課程，共453人參加，包括專業及技術人員和工地員工	達標	2011年繼續採用2010年目標



展望未來

## 大型建設

多年來，我們一直將可持續發展概念融入服務和營運活動，把握每個機會採用實用的創新意念和技術，不斷改善政府建築物和設施的可持續發展表現。我們的重點工程項目列述如下：

### 啓德新郵輪碼頭

新郵輪碼頭位於前啓德機場跑道南端，建築面積143,600平方米。新郵輪碼頭由一幢客運大樓和兩個靠岸泊位組成。碼頭大樓的設計注重實用功能，提供高效率的世界級服務，營運機構每小時可處理3,000名郵輪旅客，而兩個靠岸泊位則可靠泊世界最大的郵輪。碼頭大樓將會是香港新地標，它採用多項可持續發展的環保設計，包括：可透射天然光線和排疏車輛廢氣的天窗中庭、使用可再生能源的太陽能光伏板及太陽能熱水系統、設立水回收系統收集雨水和空調冷凝水作灌溉用途。新郵輪碼頭的建造工程項目已於2010年5月動工，碼頭大樓和第一個泊位預計可在2013年中落成啓用，第二個泊位將於2014年投入服務。

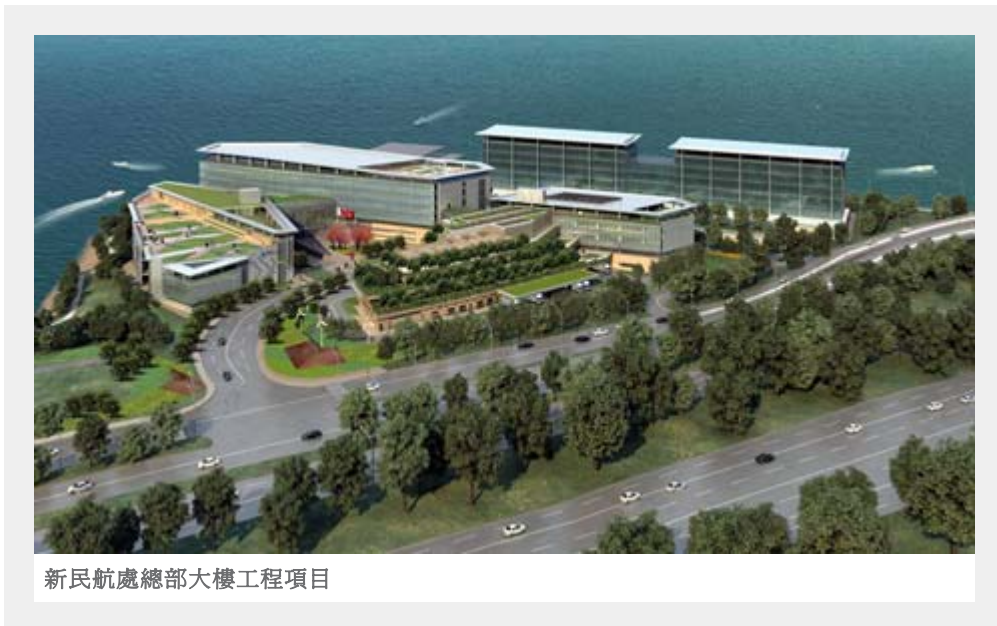


啓德新郵輪碼頭



## 新民航處總部大樓項目

行政長官於2006-07年度施政報告宣佈在機場人工島興建全新的民航處總部，鞏固香港在區域航空服務的領導地位，並且承輔業界繼續長遠發展。民航處新總部建築面積為65,000平方米，內設嶄新的航空控制系統、行政及監管事務辦事處、航空意外調查設施、多用途場館、圖書館及資源中心、空管設施導賞室和教育徑。為優化建築工程整體的效益，工程以設計及建造方式進行，即初期地面工程和各階段的詳細內部設計工作同步進行。此外，我們亦在民航處新總部工程項目納入多項環保和可再生能源設計措施，包括安裝140平方米太陽能光伏板和六個天然光引管道連光纖太陽能追蹤系統；設立水回收系統收集雨水及空調冷凝水作灌溉用途；裝設垂直綠化、屋頂綠化及平台綠化等。大樓建造工程已於2009年5月動工，預計於2012年8月落成。



## 北大嶼山醫院第一期

為配合北大嶼山新市鎮的發展和該區人口增長的需求，我們正協助醫管局建造該區第一所醫院 — 北大嶼山醫院。新醫院位處東涌25區，工程分兩期進行，第一期佔地約19,000平方米，將建造一幢7層C形大樓，基座為一層平台。院內設有160個住院床位並提供日間護理服務，先進診斷及治療設施一應俱全。本工程項目採用了多項環保設計措施，務求令建築物在能源和用水方面達到最佳效益。

綠色設計特色包括：

- 建築物設有遮陽裝置減少吸熱；
- 廣泛園境美化，包括垂直綠化、屋頂及陽台綠化；
- 裝設建築構件式太陽能光電板、光伏板及太陽能收集板應用可再生能源；
- 安裝節能的T5光管和電子鎮流器；
- 選用高能源效益的無油製冷機；
- 廣泛使用感應式水龍頭；
- 收集雨水作灌溉用途；
- 安裝發光二極管(LED)出路牌及特色照明；及
- 停車場裝有常設電動車充電站。

本工程項目以建築環境評估法最高的白金級別作目標。第一期工程已於2010年1月展開，預計於2012年底竣工。



北大嶼山醫院立體透視圖

## 將軍澳第45區市鎮公園、室內單車場及體育館

這個工程項目是在將軍澳建設一個市鎮公園和室內單車場及體育館，工地毗連2009年香港東亞運動會比賽場地之一的將軍澳運動場。市鎮公園設有草坪、人工湖、滑板場、露天劇場和其他康樂設施，分別滿足兒童、青少年及長者對文娛康樂設施的需求。室內單車場約有3,000座位，將提供250米長的單車賽道和其他符合國際賽事標準的配套設施。單車賽道中央的多用途場地可作各類康樂用途，例如：球賽、展覽等。本工程項目預計於2013年完成。

本工程項目的設計採納多項節能裝置，包括：水冷式製冷機、冷凝管自動清潔系統、廁所及更衣室廢氣熱能回收熱輪、生活用熱水及抽濕熱泵、發光二極管(LED)出路指示燈及天花射燈、太陽能光伏板系統和太陽能熱水系統。





## 資訊科技投資

現今世界網絡互連，人與人的距離日益拉近，為提高效率與透明度，建築署在優化現有資訊科技系統和開拓新技術方面投入資源。我們現正積極開發多個管理部門資料及知識的資訊科技系統，例如：知識管理網站，另亦設立外聯網，主要持份者必須通過安全入門網站進入，詳情如下：

### 知識管理網站

我們現正開發及配置知識管理網站，完善管理外顯知識(**explicit knowledge**)，從而提高部門能力，並且促成實踐社群，持續創造建築署專有的知識和促進意會知識(**tacit knowledge**)的彙整。知識管理網站是供本署同事分享跨處資訊的綜合系統，共分為三個層次 — 知識社群工作間、功能/分處知識管理樞紐及建築署知識庫。如條件合適，知識管理網站可進一步擴展，有限度地供其他持份者使用，例如其他相關香港特別行政區政府部門/局的伙伴，促進跨部門知識分享。

### 外聯網

為與主要持份者建立伙伴關係和加強彼此合作，我們現正開發建築署外聯網，藉此改善與顧問和承建商等外界使用者的溝通及作資訊交流，以及輔助管理本署負責的工程項目合約。除了方便使用者瀏覽和使用建築署外聯網的應用程序模塊，我們並會在外聯網設立網上工程項目文件管理系統，以便建築署各工程隊伍、承建商、分判商及設計師等更有效地溝通交流。



## 數據摘要

### 數據表現

#### 環境工作表現

##### 資源運用 - 能源

	單位	2010	2009	2008	2007	2006
用電量（金鐘道政府合署及建業中心）[1]	每平方米千瓦時	236	238	244	245	265.2
用電所產生的二氧化碳排放量（金鐘道政府合署及建業中心）[2]	二氧化碳當量，以公噸計	4,001	4,027	4,071	4,089	4,644
樓宇總熱傳送值少於每平方米23瓦[3]	佔項目總數的數目和百分率	5個項目的100%	16個項目的100%	24個項目的100%	15個項目的100%	7個項目的100%
樓宇總熱傳送值少於每平方米18瓦[3]	佔項目總數的數目和百分率	5個項目的4個，即80%	16個項目的11個，即68.75%	24個項目的18個，即75%	15個項目的10個，即66.7%	7個項目的6個，即85.7%
安裝能源效益裝置所節省的能源 [4]	百萬度	16.66 [5]	1.35	1.7	4.9	39
相等於節省的金額	百萬港元	16.66	1.35	1.7	4.9	39
減少二氧化碳排放量 [6]	二氧化碳當量，以千公噸計	11.66	0.95	1.19	3.43	27.3

[1] 金鐘道政府合署及建業中心的辦公室佔建築署辦公室大部份的總辦公室面積。

[2] 根據香港環境保護署在2010年2月編制的《香港建築物(商業、住宅或公共用途)的溫室氣體排放及減除的核算和報告指引》定出本地的排放系數（0.7公噸）。

[3] 總熱傳送值的要求只應用於新建樓宇。總熱傳送值是根據屋宇署編制的《樓宇的總熱傳送值守則》所計算。

[4] 從2007年起所獲得的數據均以《建築物能源效益守則》2007版本為基準，節能的項目是指空調裝置、照明裝置、熱水裝置、升降機及自動扶梯裝置、建築能源管理系統和可再生能源技術。

[5] 2個於2010年完竣的大型工程項目，包括一幢政府部門總部和一座醫院擴建大樓導致能源用量顯著地減少。

[6] 由於考慮到《建築物能源效益守則》2007版本的要求以及科技的發展，我們於2007年採用新修的基準，用以計算已竣工的工程項目因採用了節能裝置而減省能源消耗的數量。因此，直接比較2007年前後的數據並不恰當。

**資源運用 - 燃料**

	單位	2010	2009	2008	2007	2006
部門車隊耗用的燃油量	公升	17,723	17,236.2	14,697.4	18,690	19,639
部門車隊耗油而產生的溫室氣體排放量 [7]	二氧化碳當量，以公噸計	48.0	46.7	39.8	44.1	46.4

[7] 所採用的汽車燃燒所產生的溫室氣體排放量預設值是參考香港環境保護署在2010年2月編制的《香港建築物(商業、住宅或公共用途)的溫室氣體排放及減除的核算和報告指引》。

**資源運用 - 辦公室物料**

	單位	2010	2009	2008	2007	2006
A4紙張	包(500張)	20,021	20,536	19,653	20,263	21,765
A3紙張	包(500張)	1,068	1,203	1,054	1,063	1,241
信封	應用數目	58,470	56,538	59,478	55,323	70,812
含再造成份(舊纖維)的A4/A3紙張	包(500張) / 佔購入紙張的百分率	30,581 / 100%	22,715 / 99.02%	21,460 / 99.49%	18,515 / 91.8%	18,984 / 79.5%
辦公室環保用品	種類	13	13	13	13	13

**資源運用 - 木材及用水**

	單位	2010	2009	2008	2007	2006
節省木材	以立方米計算節省的木材體積(按合約值正規化的比率 [8])	1,963.60 (0.18)	2,344.53 (0.34)	367.05 (0.05)	1,424.29 (0.22)	284.69 (0.20)
節約用水	有慳水裝置衛生設備的數目(按合約值正規化的比率)	4,847 (0.43)	4,555 (0.66) [9]	4,242 (0.56)	6,254 (0.94)	1,473 (1.00)
建業中心的沖廁用水量	立方米	26,405 [10]	28,461 [11]	33,789	N/A	N/A
建業中心的食水用量	立方米	5,325 [12]	4,331	N/A	N/A	N/A

[8] 常態化比率是建築署在考慮每年合約值的變動後，在一個範疇內的改善狀況指標，以便於不同時間作出比較。由於2004及2005年度計算時加入所有合約工程，當中包括維修及翻新工程的有關數據，因此已作相應調整。

[9] 有慳水裝置衛生設備數目按合約值正規化的比率從去年報告中所述的0.52調整為0.66。

[10] 由於2010年3至4月、9月至11月水錶故障，該數據只代表8個月的沖廁用水量。

[11] 由於2009年7月和8月水錶故障，該數據只代表10個月的沖廁用水量。

[12] 由於2010年5月水錶故障，該數據只代表11個月的食水用量。

**廢料管理**

	單位	2010	2009	2008	2007	2006
<b>建築及拆卸廢料</b>						
運往堆填區的建築及拆卸廢物	公噸	69,716	56,529	26,833	24,952	46,858
運往公眾填土區的建築及拆卸物料	公噸	894,710	930,831	839,097	564,284	206,209
<b>建業中心收集到的可循環再造廢料</b>						
廢紙	公斤	26,630 [13]	18,164 [14]	2,331	2,286	2,475
鋁罐	數量	13,440 [13]	4,354 [14]	277	231	220
膠樽	數量	6,805 [13]	1,467 [14]	286	250	265

[13] 建業中心全面支持環保署的工商業廢物源頭分類計劃，將可循環再造的物料分類，包括廢紙、鋁罐和膠樽。我們的員工都清楚知道這個安排。

[14] 建業中心於2009年3月加入了工商業廢物源頭分類計劃。我們的總務部須記錄清潔員工所收集的可回收物料量。基於匯報機制由每月改為每週及定期向環保署呈報數據，因此數目顯著增加。

**承建商違反環保法規被定罪數字**

	單位	2010	2009	2008	2007	2006
每十萬工時的違規數目	建築署工地（香港工地）	0.164 (0.437)	0.138 (0.909)	0.501 (1.397)	0.424 (0.546)	0.140 (0.518)

**投放於環保工作的資源**

	單位	2010	2009	2008	2007	2006
投放於環保工作的資源	價值（百萬元）	951.76	864.7	789.3	639.7	639.45
佔全年總開支的百分率		7.9%	10.0%	10.3%	8.0%	7.1%

社會工作表現

員工

	單位	2010	2009	2008	2007	2006
職員編制 (截至每年3月31日)	人數	1,781	1,781	1,766	1,766	1,813
<b>培訓</b>						
培訓課程數目 (包括內部和外界座談會／工作坊／培訓課程／參觀)	人數	160	148	152	207	324
受訓職員數目	人數	3,836	4,460	3,492	2,597	2,548
<b>受傷</b>						
建築署員工受傷個案 [15]	數量	4	5	0	2	5
員工因傷放取病假	日數	78	85	0	163	110

[15] 員工受傷個案是指在僱員補償條例下接獲導致死亡或喪失工作能力超過三天的工傷個案。

職員編制

<b>職位</b>		
首長級人員	%	2
專業人員	%	23
一般職系人員	%	22
工地督導人員	%	31
技術人員	%	22
<b>僱用類型</b>		
全職	%	100
<b>年齡</b>		
30歲以下	%	3.34
30-49歲	%	55.81
50歲或以上	%	40.85
<b>國籍</b>		
中國	%	99.9
外國	%	0.1
<b>性別</b>		
男性	%	72.3
女性	%	27.7

員工流失量

	男性	女性
30-50歲	1.8% (30)	0.2% (4)
51-55歲	0.3% (5)	0.1% (2)
56-60歲	1.5% (25)	0.1% (2)



## 建築署 — 可持續發展報告2011 — 數據摘要

### 承建商意外率

	單位	2010	2009	2008	2007	2006
死亡數目	建築署	0	2	1	0	2
每十萬工時發生的致命意外率	建築署(香港建造業)	0 (0.005)	0.0072 (0.011) [16]	0.0053 (0.011)	0 (0.011) [19]	0.0085 (0.008)
非致命意外數目	建築署	117	100 [17]	91	93	124 [20]
每十萬工時發生的非致命意外率	建築署(香港建造業)	0.33 (1.45)	0.36 (1.52) [18]	0.48 (1.71)	0.44 (1.69)	0.54 (1.79)

[16] 2009年的每十萬工時發生的致命意外率從去年報告中所述0.013修訂為 0.011。

[17] 2009年的非致命意外率數目從去年報告中所述99修改為 100。

[18] 2009年的每十萬工時發生的非致命意外率從去年報告中所述1.93修改為 1.52。

[19] 2007年的每十萬工時發生的致命意外率從去年報告中所述0.010修改為 0.011。

[20] 2006年的非致命意外率數目從去年報告中所述126修改為 124。

### 社區工作

	單位	2010	2009	2008	2007	2006
員工參與義工活動的總時數	小時	1,557	2,065	2,129	2,526	2,005
積極參與義工活動的員工數目 [21]	數目	全署1,781位員工，當中21人參加	全署1,781位員工，當中25人參加	全署1,766位員工，當中26人參加	全署1,766位員工，當中35人參加	全署1,699位員工，當中35人參加
參加義工活動而受表揚的員工人數[22]	人數	18	21	13	20	12
義工人數	人數	48	71	48	45	44
已完成的義工服務數目	數目	67	44	53	50	49

[21] 積極參與義工活動的義工服務隊成員指在團隊裏貢獻超過20小時的義工服務。

[22] 參加義工活動而受表揚的員工指在團隊裏貢獻超過30小時義工服務。

### 經濟工作表現

	單位	2010-2011[23]	2009-2010	2008-2009	2007-2008	2006-2007
薪俸及津貼	百萬港元	852.41	882.29	886.88	835.62	805.58
人員相關開支	百萬港元	4.14	2.88	1.71	0.68	0.70
部門開支	百萬港元	140.02	125.31	100.79	94.01	65.15
其他開支	百萬港元	554.51	505.24	480.76	469.02	474.28

[23] 自2010-2011開始，所述之數值已由估計數值轉為實際數值。

## 核實聲明

### 核實目的及範圍

香港特別行政區政府屬下的建築署（以下簡稱「建築署」）委任獨立核實機構香港品質保證局核實2011年可持續發展報告（以下簡稱「報告」）的全部內容。該報告載述建築署在2010年1月1日至2010年12月31日可持續發展的實踐、表現和成就審查。



核實工作涵蓋了報告的全部內容，核實範圍包括：

- 評核資料及相關的數據管理機制是否能可靠地收集、核對、分析數據，以及於報告內闡述；
- 評估報告所載內容及資料的準確性及代表性；
- 評估報告所記載的表現是否合理及平衡；及
- 為將來編製報告提供改進建議。

核實工作的目的是對報告所記載之內容在相關性、完整性、準確性、一致性及可靠性上作出獨立的驗證。

### 核實方法

核實的程序包括查閱報告的內容、查閱相關文件、查訪提供數據的員工、以及選取具有代表性的資料和數據進行核實。為了證實報告的意見和申述內容，一些關鍵的證據都經過基本的驗證其真實性，以確保資料準確無誤。以下為評估報告所用的準則：

- 遵守AA1000保證標準[(AA1000)2008]]所定原則；及
- 全球報告倡議組織的G3指引。

### 核實結論

按照審核組所理解，此報告符合全球報告倡議可持續發展報告準則（版本3 G3指引）的內容和要求。在全球報告倡議組織的定義下，此報告達到 "A + 級別"。

經過全面和詳盡的查核後，審核組認為報告的結構完整、平衡及一致地反映建築署於報告年度內在經濟、環境及社會方面的可持續發展管理表現。在該次核實過程中所查閱的內容和數據與其補充資料一致，準確無誤。此報告公平和如實地載述了建築署各項與可持續發展有關的措施、目標、進度、成效及表現。

在涵蓋範圍和陳述方面尚有改善的空間，但並沒有影響我們對報告的意見。建議已分開地遞交給建築署，為編輯未來的報告作考慮。

香港品質保證局

汪美芝  
審核員

江詠雯  
審核員

## 全球報告倡議組織內容索引

本報告是根據GRI第三代可持續發展報告（G3）指引編制。達致G3指引A+應用級別的內容及核心要求詳見於下表。它們均與報告有關的章節連結，並對某些沒有報告的要素提供解釋。

### 附加指標

除了必須報告的資料外，我們亦報告EN5、EN6、EN18、EN30、LA11和LA12六項適用的附加指標

	已報告		沒有報告
	只作有限度報告		可轉移到有關的章節

	GRI 要素（與報告章節連接）	報告狀況	備註
<b>1.</b>	<b>策略與分析</b>		
1.1.	機構最高決策者就可持續發展與機構及其策略的關係的聲明 署長獻辭		
1.2.	主要影響、風險及機遇的描述 策略及管理		
<b>2.</b>	<b>概況</b>		
	<b>機構簡介</b>		
2.1.	機構名稱 關於我們		
2.2.	主要品牌、產品及（或）服務 關於我們		
2.3.	機構的營運架構 關於我們		
2.4.	機構總部的位址 關於我們		
2.5.	機構在多少個國家營運 關於我們		只限香港。
2.6.	所有權的性質及法律形式 關於我們		屬於香港特區政府的一部分。
2.7.	機構所服務的市場 策略及管理		
2.8.	匯報機構的規模 數據摘要 數據摘要 - 社會工作表現		
2.9.	匯報期內機構規模、架構或所有權方面的重大改變 報告的範圍		
2.10.	匯報期內所獲取的獎項 認可及獎項		

<b>3.</b>	<b>報告規範</b>		
	<b>報告概況</b>		
3.1.	信息匯報期 報告的範圍	☰	
3.2.	上一份報告的日期（如有） 報告的目標	☰	
3.3.	匯報周期 報告的目標	☰	
3.4.	查詢報告或報告內容的聯絡點 回應表格	☰	
	<b>報告範圍及界限</b>		
3.5.	界定報告內容的過程，包括： 確定關鍵性，確定各報告項目的 主次先後，以及確定機構預期會 使用報告的利益相關者 報告的原則 核心工作	☰	
3.6.	報告的界限 報告的範圍	☰	
3.7.	指出任何有關報告範圍及界限 的限制	☰	沒有特別限制。
3.8.	根據什麼基礎，匯報聯營機 構、附屬機構、租用設施、國 外採購業務及其他實體	☰	沒有聯營企業。
3.9.	數據量度技巧及計算基準 報告的範圍 數據摘要	☰	
3.10.	解釋重整舊報告所載信息的結 果及原因 數據摘要	☰	
3.11.	報告的範圍、界限或所用的計 算方法與以往報告的重大分別	☰	沒有重大改變。
	<b>GRI 內容索引</b>		
3.12.	表列各類標準披露在報告中的 位置 全球報告倡議組織內容索引	☰	
	<b>認證</b>		
3.13.	為報告尋求外部認證的政策及 現行措施 核實聲明 報告的原則	☰	



4.	管治、架構及管理體系		
	管治		
4.1.	機構的管治架構 策略及管理	☐	
4.2.	指出最高管治機關的主席有否 兼任行政職位 角色及組織架構 策略及管理	☐	發展局是建築署的最高管治機關，由發展局局長擔任最高決策人；而建築署內部則是由建築署署長擔任最高決策人。
4.3.	如機構屬單一董事會架構，指出最高管治機關中獨立及（或）非執行成員的人數	不適用	香港特區政府沒有單一董事會的行政架構。
4.4.	股東及僱員向最高管治機關提出建議或經營方向的機制 持份者之參與 員工參與	☐	除了聽取員工的意見，發展局也定期諮詢公眾及其他相關持份者。
4.5.	最高管治機關成員、高級經理及行政人員的賠償，與機構績效之間的關係	☐	根據《公務員絀用委員會條例》，獨立的公務員絀用委員會就高級管理人員的聘任和晉升提供意見。
4.6.	避免最高管治機關出現利益衝突的程序 策略及管理	☐	沒有為最高管治機關設特定的程序，所有特區政府部門依從內部通告。
4.7.	如何決定最高管治機關成員應俱備什麼資格及經驗，以領導機構的經濟、環境及社會項目策略	☐	根據《公務員絀用委員會條例》，獨立的公務員絀用委員會就高級管理人員的聘任和晉升提供意見。
4.8.	機構內部訂定的使命或價值觀、行為守則及關乎經濟、環境及社會績效的原則，以及其實施現況 策略及管理	☐	
4.9.	最高管治機關對匯報機構如何確定和管理經濟、環境及社會績效(包括相關的風險、機遇)，以及對機構有否遵守國際公認的標準、道德守則及原則的監督程序 策略及管理	☐	
4.10.	評估最高管治機關本身績效的程序，特別是有關經濟、環境及社會的績效 策略及管理 服務質素	☐	審計署和立法會負責評審特區政府（包括發展局）的一般行政表現。

對外界倡議的承諾			
4.11.	解釋機構有否及如何按謹慎方針或原則行事 策略及管理	☰	
4.12.	機構對外界發起的經濟、環境及社會約章、原則或其他倡議的參與或支持 策略及管理 參與社群 服務社群 報告的原則	☰	
4.13.	機構加入的聯會及（或）任國／國際倡議組織 策略及管理	☰	
持份者之參與			
4.14.	機構引入的持份群體清單 持份者之參與	☰	一般將持份者分為五類：員工、客戶、承建商/顧問、專業團體及市民大眾。
4.15.	界定及挑選要引入的持份者的根據 持份者之參與 服務質素	☰	五類持份者與我們的日常運作息息相關。
4.16.	引入持份者的方針，包括按不同形式及組別引入持份者的頻密程度 策略及管理 持份者之參與 服務質素 參與社群 員工參與 員工發展 部門業務計劃	☰	除專業團體及一般市民大眾外，我們保持定期與各類持份者聯繫：(i)員工的年度表現評估；(ii)顧問/承建商的季度表現報告；及(iii)客戶滿意度調查（每季挑選七至九項工程項目進行調查）。
4.17.	引入持份者參與的過程中提出的主要項目及關注點，以及機構如何回應，包括以報告回應 持份者之參與 服務質素	☰	
公營機構要求			
PA1	描述機構與其他特區政府部門或公共機關的關係，以及部門或機關在特區政府架構的位置 關於我們 策略及管理	☰	
PA2	說明公共機構採用的可持續發展定義，並識別所有已採納的、引導可持續發展方針的聲明或原則 策略及管理	☰	
PA3	識別已建立可持續發展方針的範疇 策略及管理	☰	

PA4	因應每一個列於PA3的範疇， 識別機構相對應的目標 目標與指標	☐	
PA5	描述制定PA3的範疇和目標， 以及PA4的目標的程序 目標與指標	☐	
PA6	監察每一目標 目標與指標	☐	
PA7	就PA6披露的項目，描述利益 相關者的角色和參與 持份者之參與	☐	
<b>經濟績效指標</b>			
	披露管理方針（經濟） 財政及營運模式	☐	立法會審批部門財政預算。審計署進行定期帳目審核和衡工量值式審計工作，從而向立法會提供審計資料，作為評審建築署財政表現的根據。
<b>I. 經濟績效</b>			
EC1	機構產生及分發的直接經濟價值，包括收入、營運成本、僱員賠償、捐獻及其他社區投資、留存盈利、支付與資本提供者及特區政府的款項 財政及營運模式 數據摘要 - 經濟工作表現	☐	沒有產生直接經濟價值。
EC2	機構活動因氣候轉變而引起的財務負擔及其他風險、機遇 數據摘要 - 環境工作表現	☐	
EC3	機構固定福利計劃的賠償界限 數據摘要 - 經濟工作表現	☐	
EC4	特區政府給與機構的重大財務援助 財政及營運模式 數據摘要 - 經濟工作表現	☐	沒有資助，但直接由特區政府撥款營運整體業務。
<b>II. 市場佔有率</b>			
EC6	機構在各主要營運地點對當地供應商的政策、措施及支出比例 供應鏈管理	☐	在2010年，我們所聘用的供應商均是本地公司（定義為在香港註冊的公司）。
EC7	機構在各主要營運地點聘用當地人員的程序，以及在當地社區聘用高層管理人員的比例 數據摘要 - 社會工作表現	☐	根據《基本法》第99條，在1997年7月1日或以後受聘的公務員，必須是香港特別行政區永久性居民。我們的管理層都是本地居民。
<b>III. 間接經濟影響</b>			
EC8	機構透過商業活動、實物捐贈或免費專業服務，主要為大眾利益而提供的基建投資及服務的發展及影響	☐	我們的業務並不涉及基建投資。

<b>IV. 開支（公營機構）</b>			
PA8	按照付款類型劃分總開支 財政及營運模式	☰	
PA9	按照財政分類劃分總開支 財政及營運模式	☰	
PA10	按照財政分類的資本開支 財政及營運模式	☰	
PA11	描述公營機構有關可持續發展的採購方針 策略及管理 供應鏈管理	☰	
PA12	提供經濟、環境和社會方面的開支和財務承諾 策略及管理	☰	
PA13	公營機構的採購模式與其公共政策優先次序的關係 策略及管理 供應鏈管理	☰	
PA14	提供購入已參與自願性質的環境或社會標籤和/或認證計劃的物件佔購物總值的百分比，以種類分類 數據摘要 - 環境工作表現	☰	
<b>環境績效指標</b>			
	披露管理方針（環境） 策略及管理	☰	
<b>I. 物料</b>			
EN1	所用物料的重量或用量 供應鏈管理 數據摘要 - 環境工作表現	☰	
EN2	採用經循環再造的物料的百分比 數據摘要 - 環境工作表現	☰	
<b>II. 能源</b>			
EN3	按主要源頭劃分的直接能源耗量 數據摘要 - 環境工作表現	☰	直接能源主要包括建築署車隊的燃油耗用。我們並沒有採用可再生能源產生直接能源，由非可再生能源產生的直接能源耗量為585.24千兆焦耳。
EN4	按主要源頭劃分的間接能源耗量 數據摘要 - 環境工作表現	☰	間接能源主要包括電燈、空調及其他樓宇系統的耗電。我們並沒有採用可再生能源產生間接能源，由非可再生能源產生的間接能源耗量為21,240千兆焦耳。
EN5	經資源保證及提高效益而節省的能源 數據摘要 - 環境工作表現	☰	
EN6	提供具能源效益或以可再生能源為本的產品及服務的計劃，以及計劃的成效 節能設計	☰	



<b>III. 水</b>			
EN8	按源頭劃分的總耗水量 數據摘要 - 環境工作表現		我們的用水均來自公共供水系統，現階段只能匯報建業中心的沖廁水和食用水用量。我們會繼續改善有關數據收集機制，並在中期內匯報總耗水量。
<b>IV. 生物多樣性</b>			
EN11	機構在環境保護區或生物豐富多樣的其他地區，或在其比鄰地區，擁有、租賃或管理土地的位置及面積		2010年開展或進行中的項目位於已發展區域，對生物多樣性沒有嚴重影響。
EN12	描述機構的活動、產品及服務在生物多樣性方面，對環境保護區或生物豐富多樣的其他地區的重大影響		2010年開展或進行中的項目位於已發展區域，對生物多樣性沒有嚴重影響。
<b>V. 排放物、污水及廢棄物</b>			
EN16	按重量劃分的直接與間接溫室氣體總排放量 數據摘要 - 環境工作表現		
EN17	按重量劃分的直接與間接溫室氣體總排放量		由於此項目與我們的運作無關，故此我們不會匯報有關資料。與EN16的排放量比較，我們在此項目的排放量相對非常低。
EN18	減少溫室氣體排放的計劃及其成效 節能設計 數據摘要 - 環境工作表現		
EN19	按重量劃分的臭氧消耗性物質的排放量		我們於工程項目中使用的製冷劑及滅火劑，不含對臭氧層有損耗的物質。
EN20	按種類及重量劃分的氮氧化物（NO <sub>x</sub> ）、硫氧化物（SO <sub>x</sub> ）及其他重要氣體的排放量		暫時沒有量度機制，因為我們沒有排放大量的氮氧化物、硫氧化物。
EN21	按質量及目的地劃分的總排水量 數據摘要 - 環境工作表現		由於要求已包涵於用水開支內，我們不會匯報有關資料。
EN22	按種類及排污法劃分的廢棄物總重量 物料運用 數據摘要 - 環境工作表現		
EN23	嚴重溢漏的總次數及漏量		2010年沒有溢漏個案。
<b>VII. 產品及服務</b>			
EN26	減低產品及服務的環境影響的計劃及其成效 策略及管理 節能設計 環保設計		
EN27	按類別劃分，售出產品及回收售出產品包裝物料的百分比		業務不涉及產品出售。

<b>VIII. 遵守法規</b>			
EN28	違反環境法例及規則被處巨額罰款的總額，以及所受金錢以外的制裁的次數 數據摘要 - 環境工作表現		有關承建商違反環保法規的數字已記錄在本報告，罰款總數值為港幣\$35,500。
<b>X. 整體情況</b>			
EN30	按總類劃分的總環保開支及投資 數據摘要 - 環境工作表現		
<b>社會績效指標</b>			
	披露管理方針—勞工措施 策略及管理 員工參與		
	披露管理方針—人權 策略及管理		
	披露管理方針—社會 策略及管理		
	披露管理方針—產品責任 策略及管理		
<b>社會績效指標：勞工措施及合理工作</b>			
<b>I. 僱用</b>			
LA1	按僱用類型、僱用合約及地區劃分的僱員總數 數據摘要 - 社會工作表現		我們編制中的職位均由公務員或見習員工擔任。
LA2	按年齡組別、性別及地區劃分的僱員流失總數及比率 數據摘要 - 社會工作表現		
<b>II. 勞／資關係</b>			
LA4	受集體議價協議保障的僱員百分比 員工參與		
LA5	有關各類作業改變的最短通知期，包括指出該通知期有否在集體協議中訂明 員工參與		特區政府內部通告沒有就最短通知期設定限制。不過，在作業改變前，管理層一般會預留足夠時間諮詢員工。
<b>III. 職業健康與安全</b>			
LA7	按地區劃分的工傷、職業病、損失工作日及缺勤比率，以及和工作有關的死亡人數 數據摘要 - 社會工作表現		
LA8	為協助僱員、僱員家屬或社區成員而推行，關於嚴重疾病的教育、培訓、輔導、預防與風險監控計劃 職業安全及健康		

<b>IV. 培訓與教育</b>		
LA10	按僱員類別劃分，每名僱員每年受訓的平均時數 員工發展 數據摘要 - 社會工作表現	☐ 沒有按僱員類別計算其總受訓時數的量度機制，故此暫時沒有匯報有關資料。現時員工的受訓時數是以培訓種類劃分，如為繼任、職業和個人事業發展而須要的培訓。
LA11	加強僱員的持續受聘能力及協助僱員轉職的技能管理及終生學習課程 員工發展	☐
LA12	接受定期績效及職業發展檢討的僱員的百分比	☐ 我們每年最少一次評核員工表現。
<b>V. 多元化與平等機會</b>		
LA13	按性別、年齡組別、少數族裔成員及其他多元性指標劃分，各管治機關成員和各類僱員的細分 數據摘要 - 社會工作表現	☐
LA14	按僱員類別劃分，男性與女性的基本薪金比率	☐ 香港特區政府不存在性別歧視問題。男女僱員獲得相同的薪酬待遇。同一級別的男女僱員的基本薪金比例為1:1。
<b>社會績效指標：人權</b>		
<b>I. 投資及採購措施</b>		
HR1	載有人權條款或已通過人權審查的重要投資協議的總數及百分比	☐ 我們的業務不涉及投資。
HR2	已通過人權審查的重要供應商及承建商的百分比，以及機構採取的行動	✗ 由於建築署沒有對供應商及承建商進行人權審查，此項目並不適用於我們的運作，故此我們不會匯報有關資料。然而，我們只會採用已在政府物流服務署註冊的供應商和在發展局註冊的承建商
<b>II. 非歧視</b>		
HR4	歧視個案的總數，以及機構採取的行動	☐ 沒有歧視的個案。
<b>III. 結社自由與集體議價權</b>		
HR5	已發現可能嚴重危害結社自由及集體議價權的作業，以及保障這些權利的行動 策略及管理 員工參與	☐ 我們沒有發現任何日常作業可能威脅到員工的結社自由和集體談判的行使權
<b>IV. 童工</b>		
HR6	已發現可能嚴重危害童工的作業，以及有助廢除童工的措施 策略及管理	☐
<b>V. 強逼與強制勞動</b>		
HR7	已發現可能會導致嚴重強逼與強制勞動的作業，以及有助消除這類勞動的措施 策略及管理	☐

社會績效指標：社區			
I. 社區			
SO1	任何評估及監控機構作業的社區沖擊（包括進、出社區及營運）的計劃及措施的性質、範圍及有效程度 職業安全及健康 項目環境評估	☰	
II. 賄賂			
SO2	賄賂 策略及管理	☰	
SO3	已接受機構的反賄賂政策及程序培訓的僱員的百分比 策略及管理	☰	2010年員工出席反貪污／倡廉的管理培訓的百分比為4.15%。
SO4	回應賄賂個案所採取的行動 策略及管理	☰	2010年沒有賄賂個案。若發現任何懷疑賄賂個案，我們一定向廉政公署舉報。
III. 公共政策			
SO5	對公共政策的立場，以及在發展及游說公共政策方面的參與 策略及管理 節能設計	☰	
IV. 遵守法規			
SO8	違反法例及規則被處巨額罰款的總額，以及所受金錢以外的制裁的次數	☰	沒有嚴重違反法例或法規的個案。
社會績效指標：產品責任			
I. 客戶健康與安全			
PR1	為改良而評估產品及服務在其生命周期各階段對安全與健康的影響，以及須接受這種評估的重要產品及服務類別的百分比 職業安全及健康 服務質素	☰	
II. 產品及服務標籤			
PR3	按程序劃分標籤所需的產品及服務信息種類，以及須符合這種信息規定的重要產品及服務的百分比 節能設計	☰	
III. 市場推廣傳訊			
PR6	為符合規管市場推廣傳訊（包括廣告、推銷及贊助）的法律、標準及自願守則而設的計劃	✗	作為政府的服務供應商，我們並沒有任何市場推廣傳訊計劃，此項目並不適用於我們的運作，故此我們不會匯報有關資料。
V. 遵守法規			
PR9	違反規管產品及服務的提供與使用的法例及規則所處巨額罰款的總額	☰	沒有嚴重違反法例或法規的個案。



社會績效指標：行政效率	
I. 行政效率	
PA15	公共機構服務效率和成效評估的結果，包括為提升服務質素而作出的行動 服務質素

備註：上表標作「不適用」或「沒有報告」的指標，已在備註一欄詳細解釋剔除的原因。

## 詞彙

<b>建築物能源效益守則 (BEC)</b>	「建築物能源效益守則」是一套涵蓋五個範疇的安裝方法指引，包括照明、空調、電力、升降機及自動電梯。它規定了這些裝置的最低能源表現標準 (MEPS)。
<b>建築環境評估法 (BEAM)</b>	引述自香港環保建築協會：「一套以改善建築物在規劃、設計、施工、竣工、運作及管理方面的準則。」
<b>碳審計</b>	一套有系統及科學化的方法以計算建築物於運作時所產生的溫室氣體排放量。
<b>碳足印</b>	碳足印是計算個人在日常生活中使用通過燃燒化石燃料製造的電力、熱、交通等而產生的溫室氣體。單位通常為公噸 (或公斤) 的二氧化碳當量。
<b>公德地盤獎</b>	這是一個在公共工程及非公共工程的工地推廣注重公德的態度，以及安全、健康及環保的良好作業方式之獎項。
<b>指定工程項目</b>	指定工程項目是指可能引起不良環境影響的工程項目或擬議工程項目。此等工程項目屬於環境影響評估條例的管制範圍，列入附表2或附表3內。(詳情可瀏覽環境影響評估條例指南網頁)
<b>環境影響評估 (EIA)</b>	在一個工程項目的早期規劃階段評估該項目可能引起良好或不良環境影響 (定性或定量) 的程序，同時識別其他可行性建議或緩解措施。
<b>環境影響評估條例 (EIAO)</b>	透過環境影響評估程序及環境許可證的機制，就評估某些工程項目及擬議工程項目就保護環境及其附帶事宜對環境的影響訂定條文。
<b>全球報告倡議組織 (GRI)</b>	一個由多持份者組成的非牟利組織，旨在制定一份適用於可持續發展報告框架。這是全球最廣泛使用的可持續發展報告框架。這框架制定了報告原則和指標，以衡量並匯報機構在經濟、環境和社會績效表現。全球超過1,000多家具國際性領導地位的大品牌公司和公營機構採用這指標進行匯報工作。
<b>溫室氣體</b>	溫室氣體是指那些於大氣中能夠吸收及保存熱能的氣體。這些氣體有自然存在的 (如二氧化碳、甲烷、臭氧及水蒸氣) 或由人類活動所產生的 (如氫氟碳化物)。
<b>洗盥污水</b>	洗盥污水是來自家居活動如洗手及洗衣物時所產生的廢水，它適合重用於園林灌溉，甚至沖廁。
<b>香港建築物能源效益計劃</b>	自1998年10月，機電工程署推出這項計劃以推廣建築物能源效益守則的應用。它提供一個官方平台予有興趣的單位為其符合建築物能源效益守則的建築物進行登記。
<b>重要樹木</b>	列於古樹名木冊中的樹木，或符合下列一個或以上準則：1. 樹齡達一百年的古樹；2. 具有文化意義、歷史意義或紀念意義的樹木，例如風水樹、標誌著寺院或文物古蹟的樹木、為紀念重要人物或事件而種植的樹木等；3. 珍貴或稀有樹木品種；4. 形態出眾的樹木 (考慮到樹的整體大小、形狀和特徵)，例如：氣根像簾幕的樹木、生長於特別生境的樹木；或樹幹直徑等於或超過1.0米 (在地面水平1.3米以上進行測量)，或高度/樹冠範圍等於或超過25米。
<b>能源和環境設計領先認證 (LEED)</b>	由美國綠色建築委員會 (USGBC) 編制的能源和環境設計領先認證 (LEED) 環保建築評估體系，是一套可用於可持續發展建築的準則。
<b>微氣候研究</b>	作為一個地點的環保表現因素，微氣候研究提供該地點的環境特徵，旨在建立一個更舒適的可持續發展環境。
<b>總熱傳送值 (OTTV)</b>	量度透過建築物外牆轉移的能量，跟能源消耗有直接關係。

初步環境審查 (PER)	<p>一項透過檢查與項目相關的潛在環境影響，並建議相應緩解措施，從而確定項目當前環境狀況的研究。</p> <p>所有政府工程都須在項目的早期階段（可行性研究階段）進行初步環境審查。</p>
樓宇用後評估 (POE)	<p>樓宇用後評估是一套管理工具，特定在用戶入伙後，評估樓宇的建築及屋宇裝備設施的表現及效能。樓宇用後評估亦有助用戶在設施的功能和各系統在能源消耗方面得到較深入的了解。</p>
持份者	<p>指直接或間接地受一個組織所實施的行動和政策影響的個人、團體或機構。</p>
可持續發展	<p>可持續發展是既滿足這一代需求的同時又為後代保存環境及自然資源的發展方向。</p>
測試及運作 (T&C)	<p>測試及運作 (T&amp;C) 普遍指個別測試設備和系統，以確保它們的安全性及符合設計要求。</p>
資源分配工作 (RAE)	<p>它是一種以經濟方式安排活動和分配現有資源的方法，避免超過預定的可用資源及／或項目時間。</p>
暢道通行	<p>暢道通行這概念是在設計任何建築產品、人工環境及通訊都可讓我們社區中不同類別的人士，不分種族、年齡和能力都能夠共同享用。</p>
U值	<p>熱能穿透某一種物質的速率。計算方法為在一鈔鐘內穿過該種物質一平方米每一度溫差所流失的熱量。</p>
珍貴樹木	<p>所指的是登記在古樹名木冊中的「珍貴樹木」，區分於以下類別：</p> <ul style="list-style-type: none"> <li>■ 大樹；</li> <li>■ 珍貴或稀有樹木品種；</li> <li>■ 古樹（例如樹齡超過一百年）；</li> <li>■ 具有文化、歷史或重要紀念意義的樹木；以及</li> <li>■ 樹形出眾的樹木。</li> </ul>
垂直綠化	<p>垂直綠化是將植物覆蓋在牆上或垂直結構上，增加建築物的隔熱力，以調節溫度和相對濕度。它還有助於過濾塵埃、減少噪音污染及提高建築物及其周圍的生物多樣性。</p>

**回應表格**

**可持續發展報告2011**

感謝您閱讀本報告。您寶貴的意見和建議能幫助我們不斷改進。因此，我們懇請你用數分鐘時間填寫此意見表。

1. 您對以下有關這份報告的陳述有多同意？

	十分同意	同意	沒意見	不同意	十分不同意	其他意見
已涵蓋大部分相關的主題。	<input type="radio"/>	<input type="radio"/>	<input type="radio"/>	<input type="radio"/>	<input type="radio"/>	<input type="text"/>
不同的內容得以平衡及準確地詳述。	<input type="radio"/>	<input type="radio"/>	<input type="radio"/>	<input type="radio"/>	<input type="radio"/>	<input type="text"/>
內容清晰和容易理解。	<input type="radio"/>	<input type="radio"/>	<input type="radio"/>	<input type="radio"/>	<input type="radio"/>	<input type="text"/>
報告的結構和排版合理和容易理解。	<input type="radio"/>	<input type="radio"/>	<input type="radio"/>	<input type="radio"/>	<input type="radio"/>	<input type="text"/>

2. 總括而言，您會給這份報告何等評級？

優	良	滿意	可接受	劣	其他意見
<input type="radio"/>	<input type="radio"/>	<input type="radio"/>	<input type="radio"/>	<input type="radio"/>	<input type="text"/>

3. 根據報告的內容，您會如何評價我們的可持續發展表現？

優	良	滿意	可接受	劣	其他意見
<input type="radio"/>	<input type="radio"/>	<input type="radio"/>	<input type="radio"/>	<input type="radio"/>	<input type="text"/>

4. 您希望我們往後的報告闡述哪些資料？

5. 其他意見：



6. 你屬於下列哪個組別？

- 建築署客戶
- 政府部門
- 顧問 / 承建商 / 供應商 / 建造業
- 建築師 / 工程師 / 園境師 / 測量師
- 非政府環保機構
- 非政府社會機構
- 學術界 / 教育界
- 建築署員工
- 公眾人士
- 其他

若日後您想獲得我們發表的報告／資料，請提供您的聯絡資料：

姓名：  
機構：  
電話：  
電郵地址：

多謝您的寶貴意見！您可以列印此表格並傳真至+852 2596 0361 或電郵至 [imu@archsd.gov.hk](mailto:imu@archsd.gov.hk)，與我們的綜合管理組聯絡。

除作為通訊及統計外，您的個人資料將會絕對保密。一切個人資料均依照《個人資料（私隱）條例》及本署私隱政策聲明的規定處理。