

# 目錄

▶ 理想、使命及信念 .....	02
▶ 署長獻辭 .....	03
▶ 要事回顧 .....	06
▶ 專題 .....	17
◉ 跨界旅運統計調查 - 十年趨勢	
◉ 香港與廣東在規劃事務方面的合作 - 機制安排	
◉ 中環新海濱城市設計研究	
▶ 關於我們 .....	51
▶ 我們的表現 .....	57
◉ 環保工作方面的表現	
◉ 社會工作方面的表現	
◉ 經濟工作方面的表現	
▶ 附錄 .....	79
◉ 附錄一：規劃署組織大綱圖（截至二零一零年十二月三十一日）	
◉ 附錄二：二零一零年規劃署委聘顧問公司進行的研究	
◉ 附錄三：二零一零年執行管制及檢控行動的統計數字	
▶ 聯絡我們 .....	86

# 理想、使命及信念

## 理想

透過規劃工作，使香港成為世界知名的國際都市

## 使命

使香港成為更美好的安居樂業的地方

為履行這個使命，我們致力與社會各界人士緊密合作，共同促進本港的「可持續發展」，確保不論現在或將來，香港都能保持經濟繁榮、環境優美、社會進步。

我們承諾會致力：

- a. 制訂「可持續發展」策略和計劃
- b. 就土地的用途和發展提供指引
- c. 促進合適的發展和舊區重建
- d. 鼓勵市民參與和支持規劃工作

## 信念

積極進取、促進發展

主動促進合適的發展和舊區重建

公開規劃、勇於承擔

鼓勵市民參與規劃工作，並向市民負責

專業精神、實踐理想

本著專業精神，以公正持平的態度，盡心竭力為市民服務，同時敢於創新，設法尋求良策，解決目前及長遠發展問題

講求效率、著重成效

提供清晰明確的規劃制度和架構，促進合適的發展，造福社會

這是我首次以規劃署署長身分撰寫年報獻辭。對規劃署而言，二零一零年是既忙碌又充滿挑戰的一年。我們既履行了所承諾的計劃，又在改善居住環境的質素、進行策略性規劃事宜、加強協調區域發展工作及鼓勵公眾參與各方面，取得更大的進展。

為改善居住環境的質素，我們繼續檢討法定圖則上各土地用途地帶的發展密度及建築物高度，並適當地加入其他發展參數。在檢討圖則過程中，我們已審慎考慮空氣流通評估資料、景觀影響及城市設計的準則。年內，我們完成檢討 13 份法定圖則，而二零零七年至今，已檢討的法定圖則合共已有 27 份。我們的目標是在未來數年內完成整項檢討工作。

為更加善用土地資源，保障社會的整體利益，我們向城市規劃委員會提出並經其原則上同意以「2009 年全港工業用地的分區研究」的建議作為概括的規劃基礎，把未盡其用的工業

用地改劃作住宅、商業及其他用途。

保育郊野地區也是我們確保居住環境質素的其中一項工

作。二零一零年七月，我們公布了五份發展審批地區草圖，涵蓋新界最北部邊境禁區將釋出的土地。制訂該五份草圖的目的，是要保存有關地區的鄉郊特色、提供鄉村發展用地、加強自然保育、推廣康樂及文化旅遊，以及促進在主要的跨境運輸走廊進行適當的發展。

回應公眾對保護郊野公園「不包括的土地」的關注，我們亦於年內公布了四份涵蓋部分這類土地（例如大浪西灣）的發展審批地區圖，作為臨時的法定規劃管制措施，以保護這些地區的自然環境及景觀特色。未來數年，我們會繼續擬備發展審批地區圖，把更多郊野公園「不包括的土地」納入法定規劃管制範圍。



# 署長獻辭

為保護新界鄉郊地區，我們已加強執行管制行動，特別是對付具有高生態及保育價值的地區內的違例發展。我們除發出要求中止違例發展的法定通知書外，還發出恢復原狀通知書，以便把受影響的地區恢復為綠化市容地帶。

在策略性規劃方面，我們於二零一零年進行了「新界東北新發展區研究」的第二階段公眾參與活動。我們正根據收集所得的意見，着手擬備建議發展大綱圖，以期在2011年進行第三階段公眾參與活動。我們亦展開了「洪水橋新發展區規劃及工程研究」的第一階段社區參與活動，以收集公眾對研究範圍及各主要議題的意見。這項研究將於二零一一年展開，收集所得的意見會列入研究的考慮範圍。這些新發展區是「香港2030研究」提出須進行發展的地區，以配合本港對房屋及發展的長遠需要。

過去十年，我們見證了香港與內地互動關係的長足發展。我們於二零一零年九月公布已完

成的第六份「跨界旅運統計調查」報告，連同先前的五次調查，這一連串調查為制訂本港的運輸模式提供了極為有用的資料，同時亦提供了過去十年跨境旅程和旅客的社會經濟概況轉變特徵的資料。

在區域發展方面，香港和深圳兩地政府聯手進行的「落馬洲河套地區規劃及工程研究」已進展至第一階段公眾參與活動，這階段的公眾參與活動於二零一零年年底在香港和深圳同步進行。繼二零零九年完成「大珠三角區域研究」後，我們再度與廣東及澳門的規劃當局聯手進行研究，以期促進和提升環珠江口灣區的宜居水平。

一如既往，我們繼續讓公眾參與多方面的規劃事務，包括地區研究及建議以至策略性發展項目。在進行「改善流浮山地區研究」的公眾參與時，除了往常舉辦的公眾參與活動如公眾論壇、簡介會、諮詢會及巡迴展覽外，我們亦試行「公眾參與地理資訊系統」，利用衛

星圖像，以動感和互動方式展示規劃概念／建議，讓公眾通過互聯網上的視覺影像，了解建議的內容。這項「公眾參與地理資訊系統」試行計劃，是我們新推出的電子化公眾參與措施，旨在向公眾提供網上規劃資料。

中環大會堂低座的整幢附屬建築物現正改建為永久規劃及基建展覽館，完成後會提供一個優質場地，方便我們與公眾接觸。改建工程進展順利，預計於二零一二年年中竣工。目前臨時展覽館暫時遷到美利道多層停車場大廈地下，繼續提供現有服務。

展望未來，肯定充滿挑戰。然而，令我引以為傲的是，本署有一班非常專業的員工，克盡己職，同心協力，為市民提供適時和高質素的服務。得到他們的繼續支持，本署定能應付接踵而來的挑戰。

梁焯輝太平紳士  
規劃署署長

## 二零一零年

### 一月至十二月

- ▶ 檢討分區計劃大綱圖，加入建築物高度限制，以改善整體生活環境。

### 三月

- ▶ 「改善流浮山鄉鎮及鄰近地區研究」第二階段社區參與活動

### 四月

- ▶ 「港島東海旁研究」第二階段公眾參與活動
- ▶ 「環珠江口宜居灣區建設重點行動計劃研究」

### 七月

- ▶ 公布五份邊境禁區發展審批地區草圖

### 八月

- ▶ 修訂《香港規劃標準與準則》有關自然保育及文物保護的部分

- ▶ 公布大浪西灣發展審批地區草圖及其他三份發展審批地區圖，以規管郊野公園「不包括的土地」的土地用途

### 九月

- ▶ 「二零零九年跨界旅運統計調查」
- ▶ 「九龍東商業機構的統計調查」
- ▶ 「中區政府合署西座概念重建計劃」公眾諮詢活動
- ▶ 「二零零九年全港工業用地分區研究」

### 十一月

- ▶ 「落馬洲河套地區發展規劃及工程研究－勘查研究」第一階段公眾參與活動
- ▶ 「洪水橋新發展區規劃及工程研究」第一階段社區參與活動
- ▶ 新的《市區重建策略》及設立首個試點「市區更新地區諮詢平台」
- ▶ 獲得的獎項

## 二零一零年

一月至十二月

檢討分區計劃大綱圖，加入建築物高度限制，以改善整體生活環境。

規劃署在二零零七年開始檢討 58 份沒有訂明全面發展限制的分區計劃大綱圖，藉此規範已建設地區的高度輪廓及優化香港的景貌。規劃署優先檢討具特別景致和特色的地區，例如維多利亞港周圍的地區、可看到重要山脊線的觀景廊、可供售賣的土地，以及發展或重建壓力大的地區。二零一零年，規劃署檢討了 13 份分區計劃大綱圖，在合適的土地用途地帶加入建築物高度及其他發展限制。從二零零七年至今，規劃署已檢討共 27 份分區計劃大綱圖及三份分區計劃大綱圖的部分內容。未來數年，檢討分區計劃大綱圖的工作會繼續進行。



電腦合成照片顯示長沙灣建築物高度限制下的樓宇發展

## 三月

### 「改善流浮山鄉鎮及鄰近地區研究」第二階段社區參與活動

這項研究在二零一零年三月至五月進行第二階段社區參與活動，目的是諮詢公眾對擬議規劃大綱及概念設計方案的意見。我們會考慮從公眾及持份者收集所得的觀點／意見，在研究的最後匯報階段再定出最終的改善方案。我們會進行初步技術評估，以確定方案是否可行，及就落實方案的安排提出建議。擬議的規劃大綱及改善計劃會在研究完成後公布。



社區參與論壇



## 四月

### 「港島東海旁研究」第二階段公眾參與活動

這項研究的第二階段公眾參與活動在二零一零年四月至六月進行，目的是收集公眾對優化建議初步方案的意見，從而評估初步方案普遍的接受程度及每個方案的利弊，並考慮替代優化建議。主要活動包括公眾參與工作坊、問卷調查、兩個巡迴展覽，以及法定及諮詢團體和區內居民簡介會。在第二階段公眾參與活動收集所得的意見會用作制定優化建議最可取方案的參考資料。第三階段公眾參與活動會在二零一一年上半年進行，屆時會讓公眾表達對優化建議最可取方案的意見。



巡迴展覽

### 「環珠江口宜居灣區建設重點行動計劃研究」



公眾諮詢論壇

這項研究是由香港、廣東及澳門三地政府共同委聘顧問進行，旨在將環珠江口灣區打造成為一個宜居地區，優化三地居民的生活環境。研究預計在二零一一年完成。

## 七月

### 公布五份邊境禁區發展審批地區草圖

五份邊境禁區發展審批地區草圖於二零一零年七月刊憲。這五份發展審批地區草圖以《邊境禁區的土地規劃研究》提出的建議為基礎，涵蓋新界最北的地區，包括馬草壟及蠔殼圍、文錦渡、打鼓嶺北、蓮麻坑及沙頭角，為這些邊境禁區土地提供了臨時法定規劃大綱，以保護區內的鄉郊特色、提供土地作鄉村發展、加強自然保育、推廣康樂旅遊、保存良好的農地作農業用途，以及推動跨境基建發展。這五份發展審批地區草圖將於三年內由分區計劃大綱圖取代。



邊境禁區

## 八月

### 修訂《香港規劃標準與準則》有關自然保育及文物保護的部分

我們在二零一零年八月頒布這份準則第十章有關自然保育及文物保護的修訂內容。修訂旨在更新現行的自然保育及文物保護政策和措施的資料。



香港國家地質公園



前北九龍裁判法院活化為薩凡納藝術設計學院

## 八月

### 公布大浪西灣發展審批地區草圖及其他三份發展審批地區圖，以規管郊野公園「不包括的土地」的土地用途

西貢大浪西灣曾發現有人非法挖土及清除草木，事件引起公眾關注，認為有必要把這類郊野公園「不包括的土地」納入法定規劃管制範圍。於是，我們於二零一零年八月在憲報刊登大浪西灣發展審批地區草圖，提供臨時的法定規劃管制，以保護該區的自然景觀。我們把發展審批地區圖涵蓋的整個地區暫時劃作「非指定用途」，以待進行詳細分析及研究，然後才訂定適當的土地用途地帶。三年內，這份發展審批地區圖便會由分區計劃大綱圖取代。此外，其他三份分別涵蓋白腊、鎖羅盆及海下的發展審批地區圖亦已在二零一零年九月刊憲。未來數年，我們會繼續擬備發展審批地區圖，把郊野公園「不包括的土地」納入法定規劃管制範圍。

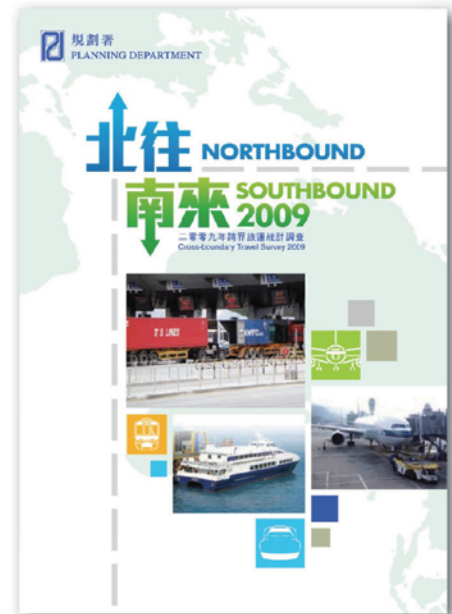


大浪西灣

## 九月

### 「二零零九年跨界旅運統計調查」

自一九九九年起，規劃署約每兩年進行一次跨界旅運統計調查，以搜集有關跨界行程（包括旅客行程和車輛行程）及跨界旅客社會經濟概況特徵的數據，然後整輯成最新的統計資料。調查於二零零九年年底進行，有關結果已於二零一零年九月公布。



「二零零九年跨界旅運統計調查」

### 「九龍東商業機構的統計調查」



九龍灣的建築物

這項統計調查在二零一零年九月底展開，預期在二零一一年第二季完成，目的是搜集資料，以了解觀塘和九龍灣各類樓宇內商業機構的特徵，以及這些商業機構過往及將來選擇經營業務的樓宇和地點的考慮因素，從而進行分析。搜集到的資料會在規劃辦公室用地供應時用作參考。

## 九月

### 「中區政府合署西座概念重建計劃」公眾諮詢活動

中區政府合署是《二零零九至一零年施政報告》所公布的「保育中環」項目之一。二零一零年九月至十二月，發展局聯同規劃署就把中區政府合署西座重建為公眾休憩用地和商業發展項目的概念計劃進行公眾諮詢。諮詢活動主要包括舉辦公眾展覽、為持份者和有關的專業學會舉行簡介會，以及出席電視及電台節目訪問。立法會發展事務委員會和中西區區議會亦舉行公聽會和論壇。當局現正整理所收集到的意見，以優化建議的計劃。



在中環國際金融中心商場舉行的公眾展覽

### 「二零零九年全港工業用地分區研究」

「二零零九年全港工業用地分區研究」是規劃署第三次進行有關全港工業用地的全面研究，目的是了解「工業」和「其他指定用途」註明「商貿」地帶內現有工業樓宇樓面空間的使用情況，並檢討預留作這兩個地帶的土地數量。研究全面調查了「工業」地帶內超過 37 000 個工業單位，並在「其他指定用途」註明「商貿」地帶的 57 500 個工業單位中，抽樣調查了約 34 000 個單位。根據調查的結果，研究建議改劃約 59.7 公頃工業用地的用途。城市規劃委員會於二零一零年九月原則上通過研究的建議，作為把工業用地改劃為其他用途的依據。



對工業單位進行調查

## 十一月

### 「落馬洲河套地區發展規劃及工程研究 - 勘查研究」第一階段公眾參與活動

這項研究的第一階段公眾參與活動於二零一零年十一月至二零一一年一月在香港和深圳兩地同步進行，以收集兩地公眾對河套地區初步發展大綱圖和鄰近地區發展建議的意見。有關活動主要包括公眾論壇、諮詢會和巡迴展覽。收集到的意見經整理後會用於優化初步發展大綱圖和鄰近地區的發展建議。這項研究預期在二零一二年完成。



公眾論壇

### 「洪水橋新發展區規劃及工程研究」第一階段社區參與活動

規劃署和土木工程拓展署在二零一零年第三季為展開這項研究而進行準備工作，並在研究未展開前，預先在二零一零年十一月進行第一階段社區參與活動，務求盡早收集公眾對研究範圍和主要議題的意見，有關議題包括洪水橋新發展區的發展願景、策略角色／功能及規劃原則。規劃署和土木工程拓展署派發了一份諮詢單張，期望能引起社會人士對這些主要議題的討論，並在二零一零年十一月至十二月，為不同的委員會舉行了六場簡介會。在研究展開後，亦會舉辦一場公眾論壇，以收集廣大市民的意見。



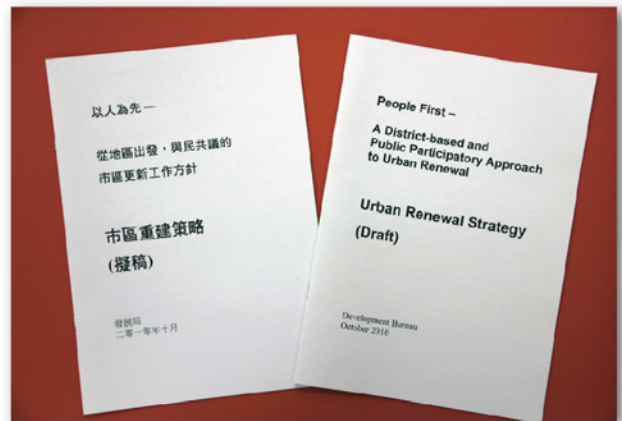
第一階段社區參與活動的諮詢單張

# 要事回顧

## 十一月

### 新的《市區重建策略》及設立首個試點「市區更新地區諮詢平台」

發展局負責的《市區重建策略》檢討預定在二零一一年第一季完成。行政長官在二零一零年十月發表的《二零一零至一一年施政報告》中，把《市區重建策略》列為政府主要的政策措施。新的《市區重建策略》的重點之一是設立「市區更新地區諮詢平台」（「諮詢平台」），而發展局亦已公布在九龍城設立首個試點「諮詢平台」。規劃署會為「諮詢平台」提供規劃專業支援和秘書處服務，現正為「諮詢平台」成立及投入運作進行準備工作。



《市區重建策略》擬稿

### 獲得的獎項

規劃署提交的兩個項目計劃榮獲香港規劃師學會二零一零年的周年獎項。由規劃研究組進行的「邊境禁區的土地規劃研究」獲得銀獎，而資訊系統及土地供應組研發的「三維模型及規劃方案建立系統」則獲得優異獎狀。



領取銀獎



領取優異獎狀



## 跨界旅運統計調查 - 十年趨勢



### 引言

規劃署自一九九九年進行跨界旅運統計調查，以收集有關跨界旅客和司機特徵的資料。規劃署隨後於二零零一年、二零零三年、二零零六年、二零零七年及二零零九年再次進行這項調查。「二零零九年跨界旅運統計調查」於二零零九年十一月三日至十六日在 11 個出入境管制站進行，在兩個星期的調查期內，共有 55 300 名旅客和 15 800 名司機受訪，提供其跨界行程及社會經濟特徵的資料。有關資料會作為政府進行跨界旅運相關規劃工作的最新參考數據。

跨界旅運統計調查的主要結果及其他相關的統計數字會在下文概述。

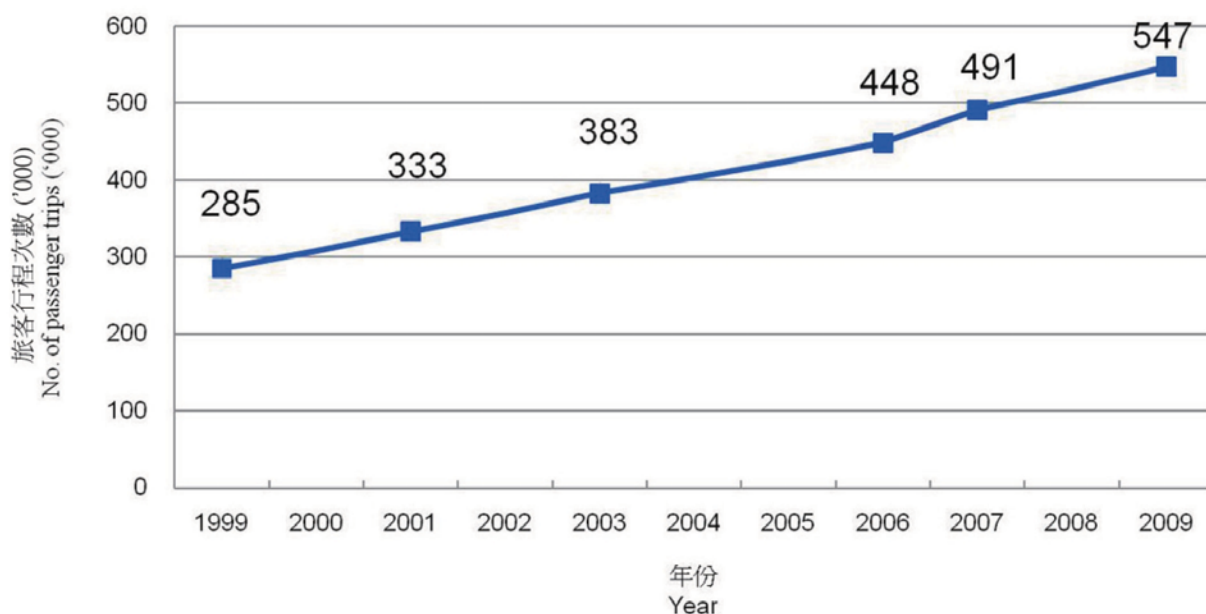


規劃署公布的各份跨界旅運統計調查報告

## 跨界旅客行程



在一九九九至二零零九年期間進行的跨界旅運統計調查所得的結果顯示，旅客往來內地與香港的每日平均行程次數差不多增加一倍，由 284 600 人次增至 546 800 人次，年均增幅約 7%。此增幅反映內地與香港在過去十年間不斷加強社會方面的聯繫及擴大兩地的經濟合作。



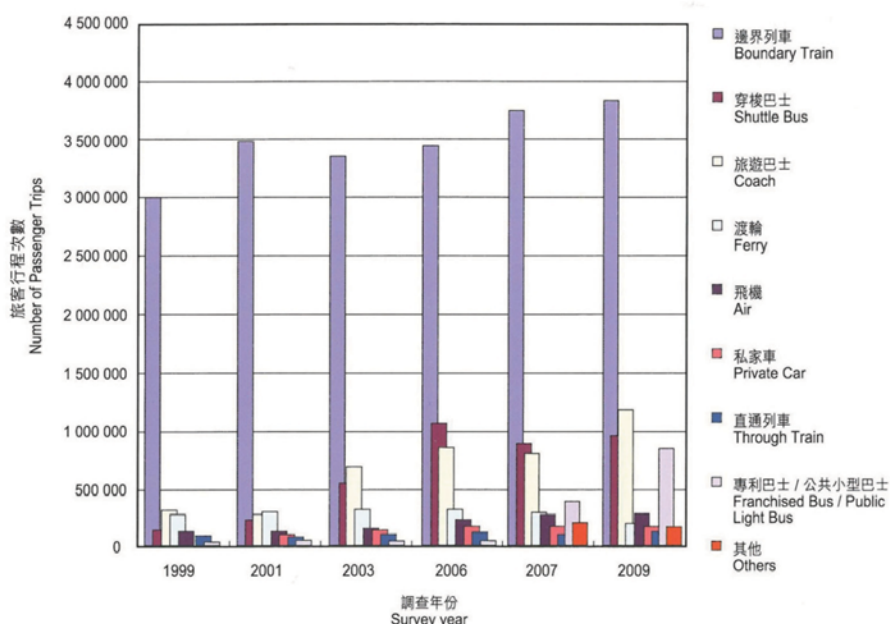
在一九九九至二零零九年期間  
跨界旅客每日平均行程次數不斷增加（年均增幅約 7%）

## 跨界旅客使用的邊境管制站

落馬洲支線管制站和深圳灣管制站於二零零七年年中啟用以來，旅客使用量顯著上升。經落馬洲支線管制站過境的旅客行程次數比例由二零零七年佔總數的 7%，增至二零零九年的 13%；而深圳灣管制站則由二零零七年佔總數的 5%，增至二零零九年的 10%。相比之下，羅湖管制站由二零零七年的 51%，下降至二零零九年的 43%；而落馬洲管制站則由二零零七年的 23%，下降至二零零九年的 22%。預期落馬洲支線管制站和深圳灣管制站所佔的比例，會繼續上升。

## 交通工具類型

跨界旅客大多使用陸上交通工具過境。陸上交通工具由二零零三年佔旅客行程總數的 91%，增至二零零九年的 94%。不過，在所有交通工具中，乘搭火車的行程比例由二零零三年約 65%，減至二零零九年的 52%。乘搭渡輪的行程次數和所佔比例也減少，每日平均的渡輪旅客行程由二零零三年的 23 300 人次或佔旅客行程總數的 6%，減至二零零九年的 13 400 人次或佔旅客行程總數的 2%。在二零零三至二零零九年期間，乘搭飛機的行程次數佔旅客行程總數一直為 3% 左右。



乘搭火車的跨界旅客所佔比例高

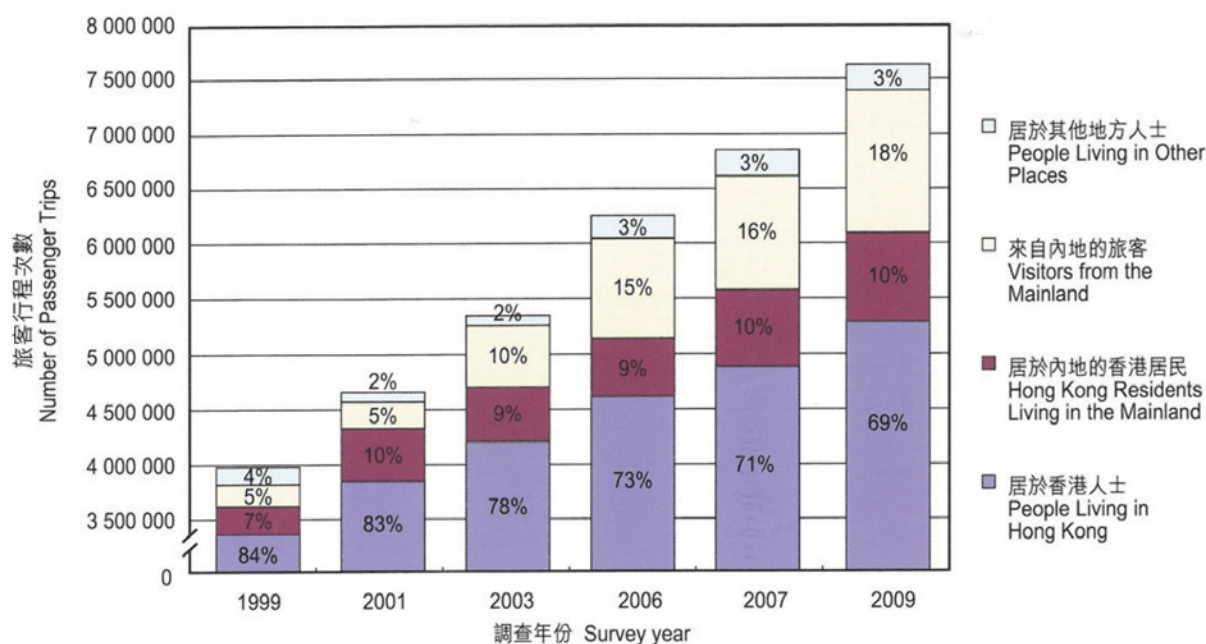
## 跨界旅客類別

在進行跨界旅運統計調查時，為分析跨界旅客的往來特徵，我們按旅客的常居地把他們分為以下四類：

- 居於香港人士；
- 居於內地的香港居民；
- 來自內地的旅客；以及
- 居於其他地方人士



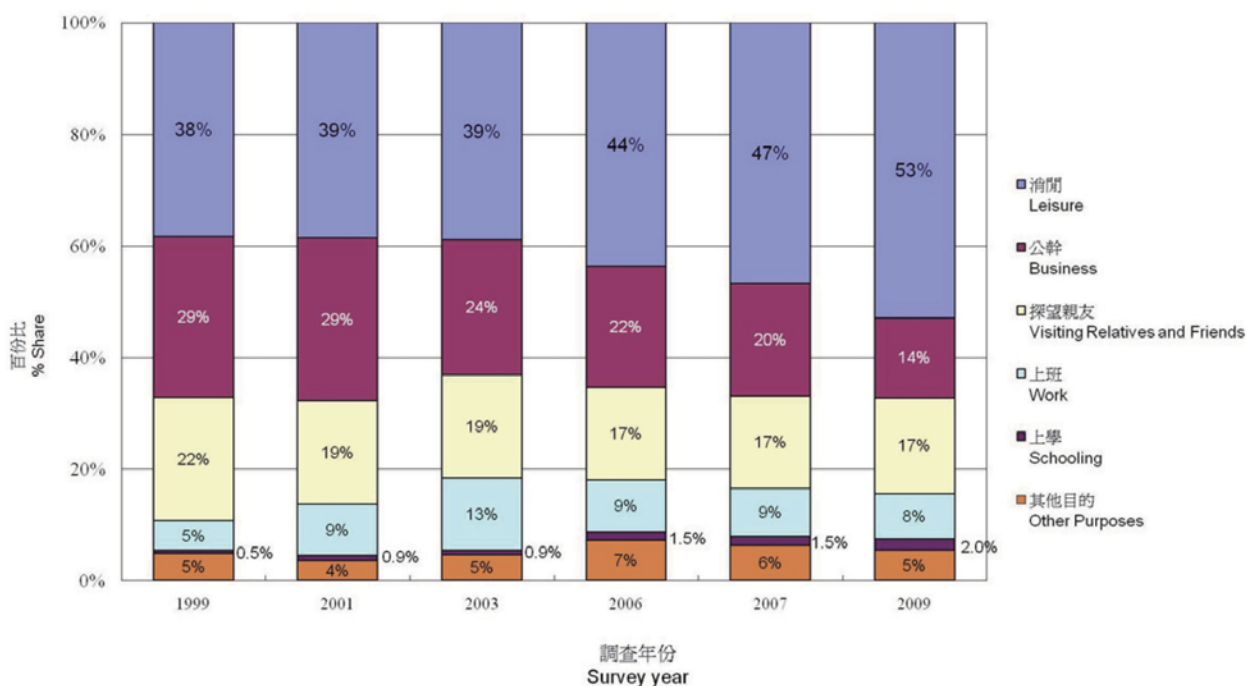
下圖顯示六次跨界旅運統計調查所見四類旅客所佔比例的轉變。在「二零零九年跨界旅運統計調查」發現，「居於香港人士」仍是人數最多的類別，佔旅客總數的 69%，但十年來，比率已由一九九九年的 84% 日漸下降。「來自內地的旅客」人數呈現上升趨勢，由一九九九年的 5% 上升至二零零九年的 18%，而自二零零三年起，更成為第二大類別，箇中原因是香港於二零零三年實施內地訪客「個人遊」計劃，帶動了升勢。「居於內地的香港居民」和「居於其他地方人士」兩個類別的人數在一九九九至二零零九年期間一直頗為穩定，分別約佔 10% 及 3%。



跨界旅客以「居於香港人士」這類別佔多

## 行程目的

下圖顯示跨界旅運統計調查所見跨界旅客的行程主要目的。在一九九九年至二零零九年期間，消閒行程次數逐漸上升，二零零九年有過半數跨界旅客的行程屬消閒性質。在二零零三年至二零零九年，探望親友的行程次數佔 17 至 19%，數字頗為穩定。過去數年，公幹或上班的行程次數則有下降趨勢，原因可能與環球經濟下滑及工業移離珠江三角洲地區有關。為上學而往來兩地的行程次數不斷增加，但只佔行程總數的一個小比率。

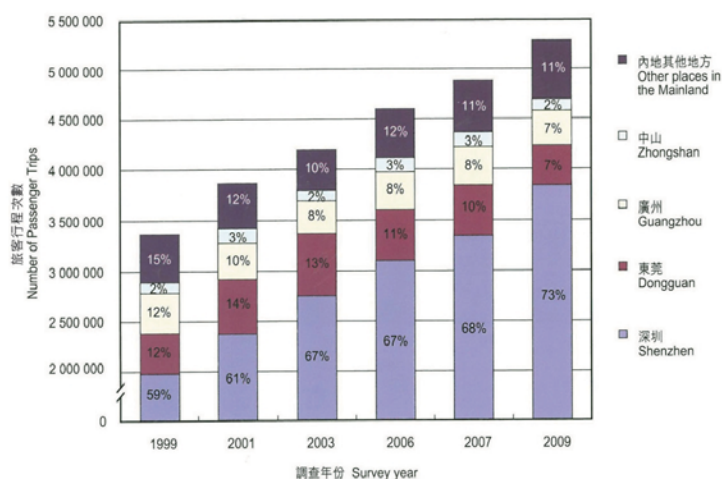


二零零九年有過半數跨界旅客的行程以消閒為目的

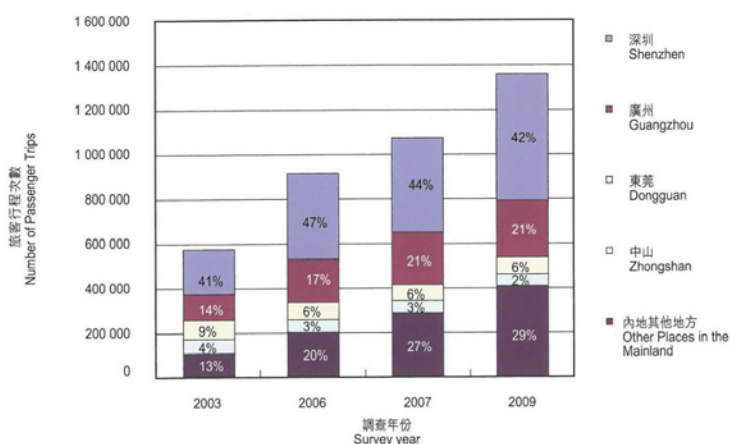
### 行程起點和終點

下圖顯示兩個最大類別的跨界旅客（「居於香港人士」和「來自內地的旅客」）最常選取的行程起點或終點。深圳和東莞是香港人最常到訪的地方，可能因為這兩個地方鄰近香港，而內地旅客大多來自深圳或廣州，主要原因可能是當地人口較多及鄰近香港。

按行程在內地的起訖點劃分的居於香港人士的旅客行程次數



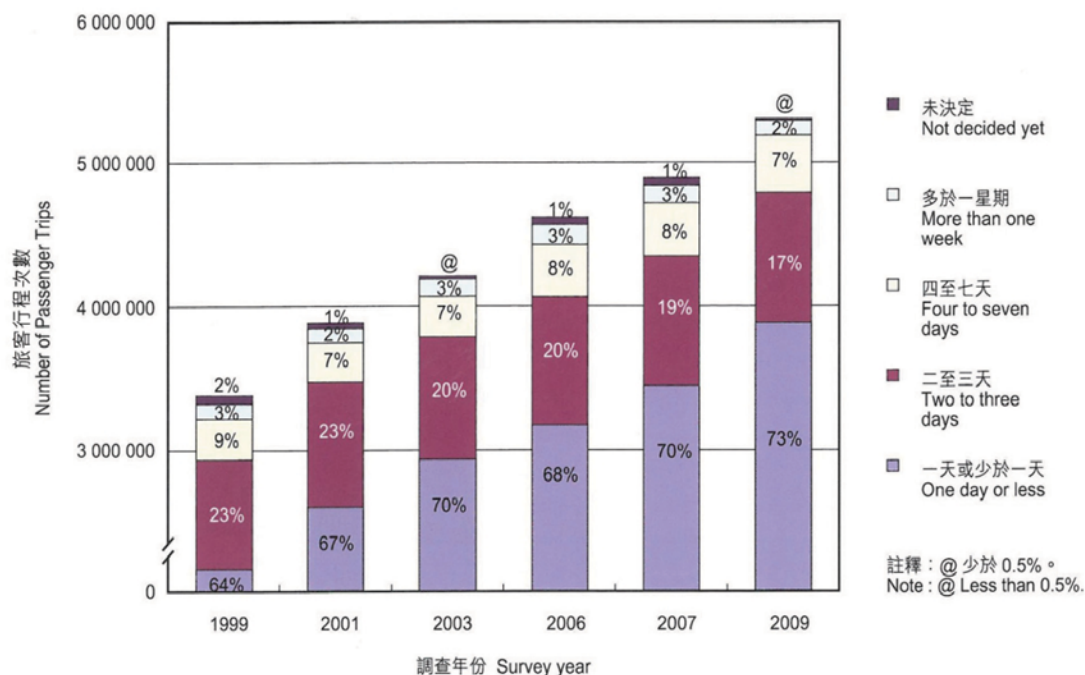
按行程在內地的起訖點劃分的來自內地的旅客行程次數



深圳是跨界旅客最常選取的行程起點／終點

## 逗留時間

下圖顯示居於香港人士傾向縮短在內地的逗留時間。在二零零九年，差不多有四分之三的旅客在內地逗留一天或少於一天。



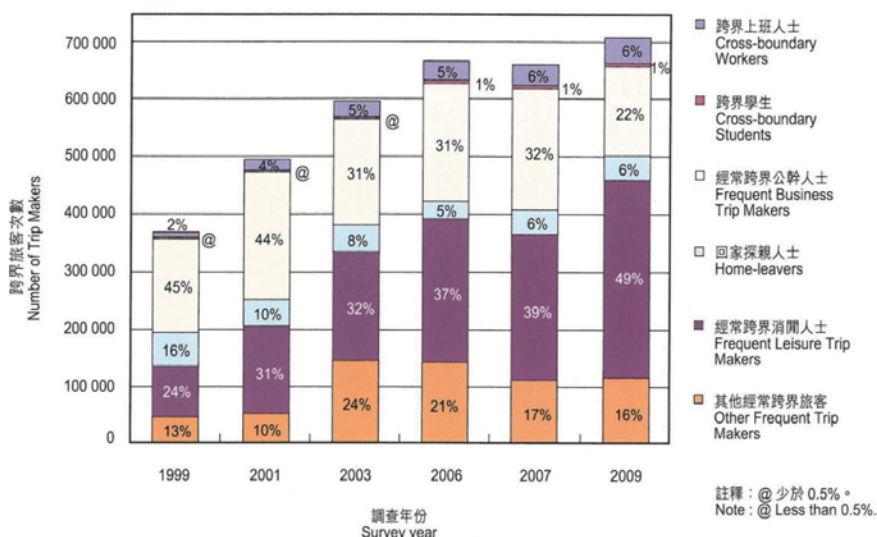
### 大部分跨界旅客在一天之內完成行程

自從實施「個人遊」計劃以來，在香港短暫逗留的內地旅客在次數和比率上明顯增加。根據二零零三年的調查，內地旅客有 45%（即每日平均有 17 700 人）聲稱只會在香港逗留一天或少於一天，但這個比率在二零零九年上升至 55%（53 100 人）。二零零三年，來自深圳的旅客有 64%（9 700 人）逗留一天或少於一天，但這個比率在二零零九年上升至 81%（31 400 人）。這種情況顯示內地居民，特別是居於深圳的人士，較常短暫到訪香港。會逗留超過一天的內地旅客次數，由二零零三年的 21 500 人增至二零零七年的 36 100 人，到二零零九年進一步增至 44 200 人。不過，按訪客總數計算，上述數字在比率上卻由二零零三年的 55% 下降至二零零九年的 45%。



### 經常跨界的旅客

經常跨界的旅客，是指通常每星期往來香港與內地至少一次的人士。根據「二零零九年跨界旅運統計調查」的結果，經常跨界的旅客人數達 708 800 人，與二零零七年的調查結果相比，上升了 7%。下圖顯示跨界旅運統計調查所得的經常跨界旅客類別和次數。在一九九九年至二零零六年，經常跨界的旅客次數穩步上升，其後在二零零七年一度輕微下降，但至二零零九年又再呈現上升趨勢。旅客行程的目的以消閒及公幹最為普遍。



二零零九年約有半數經常跨界旅客以消閒為行程目的

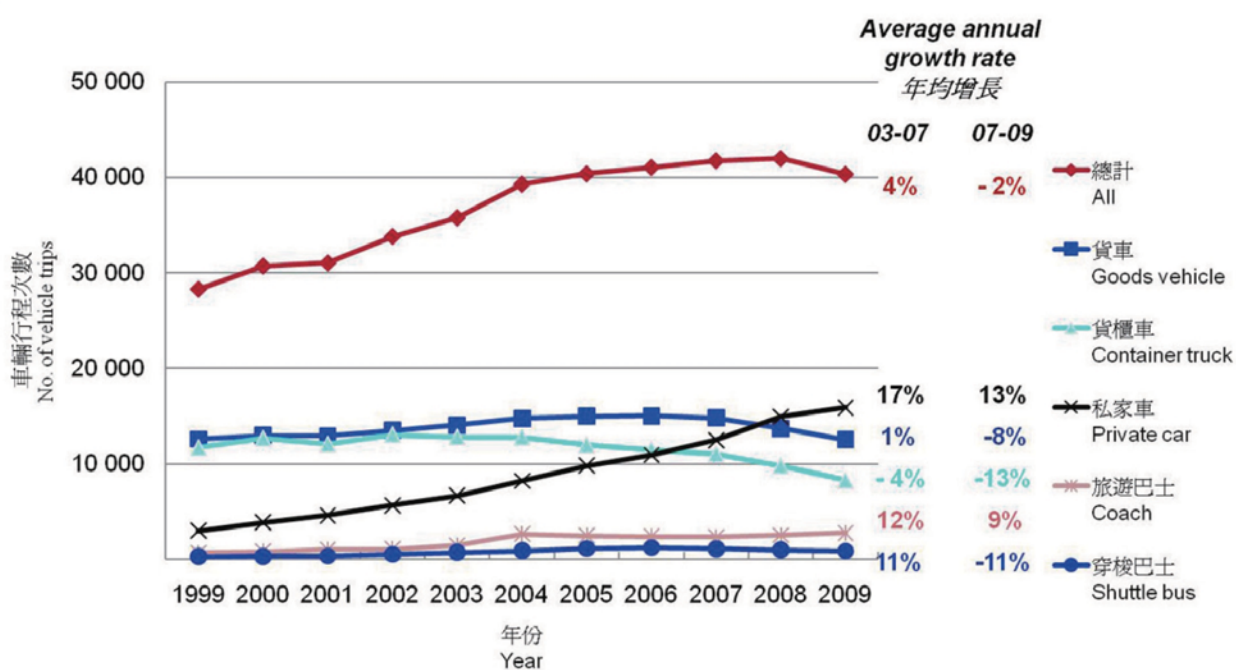
### 一年多次往返香港「個人遊」計劃帶來的影響

「二零零九年跨界旅運統計調查」發現，深圳居民訪港次數，每日平均為 36 700 人次，其中 44% 是利用一年多次往返香港「個人遊」計劃入境、13% 利用單次往返香港「個人遊」計劃入境，而 43% 並非利用「個人遊」計劃來港。在這些訪港的深圳居民中，約 69% 聲稱已經或將會利用一年多次往返香港「個人遊」計劃增加訪港次數、有 31% 則表示已經或將會增加訪港次數，即每周多於一次。隨着申請一年多次往返香港「個人遊」計劃簽注的資格放寬，預期會有更多深圳訪客來港，而其訪港次數亦會增加。

## 跨界車輛行程次數



下圖顯示按車輛類別劃分的跨界車輛在一九九九至二零零九年期間每日平均的跨界行程次數。行程次數是依據入境事務處和香港海關的行政數字而提供。



跨界貨車及貨櫃車行程次數逐漸下降，但私家車行程次數則迅速上升

每日平均的車輛行程總數由二零零八年的 42 000 架次下降 4% 至二零零九年的 40 400 架次，逆轉了過去數年的上升趨勢。數字下跌是由於貨車及貨櫃車行程次數減少所致，在二零零七至二零零九年期間，貨車行程次數每年平均減少 8%，而貨櫃車行程次數則每年平均減少 13%。貨車行程次數下降，可能與珠江三角洲地區在二零零八年經濟下滑後出口貨物減少有關，因為跨界貨車的流動往往受經濟情況影響。隨着本地出口及轉口情況改善，在二零一零年頭十個月，跨界貨車（包括貨櫃車）行程次數較二零零九年同期回升了 10%。

在二零零七至二零零九年期間，私家車行程次數繼續急速上升，年均升幅為 13%。每日平均私家車行程次數由二零零七年每日 12 500 架次，上升至二零零九年的每日 15 900 架次。私家車行程次數近期激增，可能與深圳灣管制站在二零零七年七月一日啟用後私家車配額大幅增加有關。

### 跨界車輛使用的邊境管制站

由於交通便利，落馬洲管制站仍是最繁忙的邊境管制站，二零零九年在該處過境的車輛行程次數佔所有車輛行程次數的 63%，儘管與二零零七年比率（72%）相比有所下跌。文錦渡管制站和沙頭角管制站所佔比率分別是 13% 及 5%，而兩者在二零零七年所佔比率分別是 16% 及 5%。不過，深圳灣管制站所佔比率則由二零零七年的 7%，上升至二零零九年的 18%。



落馬洲管制站



深圳灣管制站

不同類別的車輛會使用不同的邊境管制站。由於文錦渡管制站是唯一處理由內地入口的農產品的邊境管制站，因此在一九九九至二零零九年期間，重型車輛（貨車和貨櫃車）所佔比例一直維持在90%左右。至於沙頭角管制站，由於跨界私家車配額逐漸增加，私家車所佔比例逐漸上升，由一九九九年的23%上升至二零零九年的49%，而重型車輛則由一九九九年的72%下降至二零零九年的38%。落馬洲管制站亦錄得類似趨勢，私家車所佔比例由一九九九年的10%上升至二零零九年的36%，而重型車輛所佔比例則由85%下降至54%。深圳灣管制站的私家車和重型車輛所佔比例分別由二零零七年的56%及31%轉變為二零零九年的68%及22%。

## 結語

自從內地在一九七八年實施經濟改革後，香港與內地的社會經濟連繫日益緊密。隨着當局實施新的經濟及入境政策（例如《更緊密經貿關係的安排》和「個人遊」計劃），跨界旅運量在過去十年增長蓬勃。在一九九九至二零零九年期間，跨界旅客量和車輛流動量上升，年均升幅分別約7%及4%。規劃署進行跨界旅運統計調查，以收集跨界旅客和車輛行程的詳細特徵和資料。政府部門現正利用收集所得的資料，為相關設施和服務進行規劃，以應付預期的跨界需求。

隨着內地的經濟持續增長，加上香港與內地的社會連繫日益緊密，預期未來的跨界旅客量和車輛流動量會大幅增長。當局現正發展新的交通基建和邊境管制站，如廣深港高速鐵路、港珠澳大橋和蓮塘—香園圍口岸，務求加強香港與內地交通系統的連繫，讓旅客可安全快捷地往來兩地。為善用這些新設施和作出長遠規劃，跨界旅運統計調查應定期進行，以收集跨界旅運的最新資料。

## 進一步資料

《北往南來 2009》這份刊物載有二零零九年調查的主要結果及以往的調查結果，可於規劃署網頁 (<http://www.pland.gov.hk>) 下載。

## 香港與廣東在規劃事務方面的合作 - 機制安排

### 1. 引言

隨着中國在過去三十年實施開放政策和經濟改革，香港與內地，尤其是珠江三角洲地區（下稱「珠三角」），在社會與經濟上的交流不斷增加。香港在一九九七年回歸祖國，中國在二零零一年加入世界貿易組織，加上香港與內地在二零零三年簽訂《更緊密經貿關係安排》，更進一步推動相互交流，令香港與內地的關係密切。

「香港 2030：規劃遠景與策略」研究在二零零七年完成。該項研究強調，加強與內地的聯繫，是香港發展的大方向之一。為此，與內地有關部門建立有效的溝通、協調和合作平台，實至為重要。香港與毗鄰的廣東省和深圳市由於地緣接近，彼此的關係最為密切。多年來，在這兩個層級的合作上，規劃署一直發揮了積極的作用。

### 2. 機制安排和主要成果

#### 2.1 粵港合作

在二零零三年八月舉行的粵港合作聯席會議<sup>1</sup>第六次會議上，粵港雙方簽訂協議，確認雙方會進行更緊密的協調，務求在未來二十年

<sup>1</sup> 粵港合作聯席會議於一九九八年三月成立，目的是提供一個高層次的平台，讓兩地研究和統籌主要的合作措施。自二零零三年舉行第六次會議以來，聯席會議便由香港特別行政區行政長官和廣東省省長共同主持。

把大珠江三角洲<sup>2</sup>地區發展成為世界上最具活力的經濟中心之一，這是粵港合作的一個里程碑。在二零零四年八月舉行的聯席會議第七次會議上，雙方同意成立粵港城市規劃及發展專責小組，進一步加強規劃和發展事務方面的合作和溝通。

## 粵港城市規劃及發展專責小組

粵港城市規劃及發展專責小組由香港發展局常任秘書長（規劃及地政）和廣東省住房和城鄉建設廳廳長共同擔任組長。專責小組由有關的政策局／部門的代表<sup>3</sup>組成，是粵港雙方在區域規劃和發展方面進行合作的主要平台。在專責小組的策導下，香港、廣東及澳門三地已聯合進行兩項跨界規劃研究，分別是「大珠江三角洲城鎮群協調發展規劃研究」（下稱「大珠三角規劃研究」）和「環珠江口宜居灣區建設重點行動計劃研究」（下稱「灣區研究」）。

## 大珠三角規劃研究

大珠三角規劃研究是香港、廣東及澳門三地政府聯合進行的第一項策略性規劃研究，目的是就區域發展策略提出建議，以改善區域環境，提升人居環境質量，確保可持續發展，並提升大珠三角地區整體的競爭力。這項研究在二零零六年三月展開。經探討大珠三角地區發展的機遇和限制，以及考慮「一國兩制」的原則後，研究提

---

<sup>2</sup> 由香港、澳門和九個廣東城市組成的多中心城市區域，這九個廣東城市包括廣州、深圳、東莞、佛山、江門、中山、珠海、惠州（只包括惠城、惠陽、惠東和博羅）和肇慶（只包括端州、鼎湖、高要和四會）。

<sup>3</sup> 港方的成員包括發展局、規劃署、運輸及房屋局、政制及內地事務局、運輸署、路政署、環境保護署、漁農自然護理署和其他局／部門的代表，各代表會按需要參與專責小組的工作。

出了粵港澳三地應合力建設「充滿生機活力、具有全球競爭力的協調可持續的世界級城鎮群」。為了實現這個目標，研究建議採取三大發展策略，分別是空間結構優化策略、高可達性策略和優質環境策略。研究的結果於二零零九年十月在澳門舉行的聯合發布會上公布。

## 灣區研究

灣區研究在二零一零年四月展開，是大珠三角規劃研究的跟進工作，研究的重點是環珠江口灣區，該區由香港、澳門及鄰接珠江口的五個廣東城市（即廣州、東莞、深圳、珠海和中山）的部分地區組成。這項概念性研究旨在提供一個共同平台，讓粵港澳三地在促進灣區宜居的目標下，討論和交流規劃經驗。研究著重保護自然環境及歷史文化，改善居住環境，並且會提出原則和方向，供三地制定各自的政策及措施時作參考。三地政府會因應各自的情況，並遵從既定機制，考慮制定措施落實研究的建議。研究預計在二零一一年完成。



灣區

## 粵港合作框架協議

二零一零年四月七日，粵港雙方簽署《粵港合作框架協議》，這是首份經由國務院批准就粵港合作所簽訂的文件，標誌着大珠三角區域發展的一個重要里程碑。框架協議把粵港合作的宏觀政策轉化為具體措施，涵蓋範圍廣泛，包括「區域合作規劃」<sup>4</sup>等多個課題。灣區研究和落馬洲河套地區的發展都是框架協議所涉及的政策綱領。框架協議是粵港合作的綱領文件，為雙方進一步合作奠定基礎。

## 2.2 港深合作

在二零零七年十二月舉行的深港合作會議上，港深雙方簽訂了《關於近期開展重要基礎設施合作項目協議書》和《深港加強城市規劃合作協議》。此後，雙方在各個合作領域上均取得重大的進展和成果，包括城市規劃和跨界基礎設施項目。

### 港深城市規劃聯席工作會議

「港深城市規劃聯席工作會議」根據《深港加強城市規劃合作協議》成立。按照有關機制，香港規劃署和深圳市規劃和國土資源委員會會定期舉行會議，讓兩地的規劃部門加強規劃合作，互通資訊，並分享工作經驗。雙方亦設有人員交流計劃，讓兩地的規劃／技術人員進行深入的交流。

---

<sup>4</sup> 「框架協議」所涵蓋的其他課題包括跨界基礎設施、現代服務業、製造業及科技創新、營商環境、優質生活圈、教育與人才、重點合作區和機制安排。



## 港深邊界區發展聯合專責小組

「港深邊界區發展聯合專責小組」（下稱「聯合專責小組」）根據《關於近期開展重要基礎設施合作項目協議書》成立，由香港發展局局長和深圳市常務副市長共同擔任組長，負責監察和策導跨界項目的研究和規劃，包括落馬洲河套地區的發展。

## 落馬洲河套地區（下稱「河套地區」）發展規劃及工程研究

河套地區發展項目是港深政府合作的主要項目之一。港深政府按聯合專責小組在二零零八年三月所提出的要求，於二零零八年年中舉行了一連串的公眾參與活動，收集公眾對河套地區未來土地用途的意見。這是兩地政府首次就同一主題同步進行公眾參與活動。根據收集到的公眾意見，兩地普遍支持發展高等教育、高新科技研發和文化創意產業用途。



二零零八年在香港舉行的公眾論壇

在二零零八年十一月舉行的深港合作會議上，兩地政府初步同意河套地區的發展可以高等教育為主，輔以高新科技研發設施和文化創意產業用途。

二零零八年十一月，港深政府簽署《落馬洲河套地區綜合研究合作協議書》。研究所覆蓋的範圍包括河套地區（A區）、香港境內的連接地區（B區）及深圳境內的鄰近地區（C區）。A區和B區的研究（即河套地區發展規劃及工程研究）由香港負責，C區的研究則由深圳負責。河套地區研究的整體目標是以可持續發展、環保、符合能源效益及以人為本的原則，為河套地區的發展制定有利於港深雙方的綜合發展計劃。



落馬洲的研究範圍

這項研究在二零零九年六月展開，港深政府早前同意的土地用途已反映在二零一零年完成的初步發展大綱圖內。港深兩地在二零一零年十一月至二零一一年一月間同步進行了公眾參與活動，收集公眾對初步發展大綱圖和鄰近地區發展方案的意見。這項研究預定在二零一二年完成，屆時我們會向聯合專責小組匯報研究的建議，由該小組通過。



初步發展大綱圖的電腦合成照片



二零一零年在香港舉行的公眾論壇



二零一零年在深圳舉行的公眾論壇

## 3. 總結

過去十年，香港與內地的交流迅速增加，與毗鄰的廣東和深圳的交流尤其緊密。在區域層面上，香港與珠三角的內地城市及澳門之間日趨頻繁的交流，促成了大珠三角城市區域的崛興，並成為華南地區的主要發展樞紐。香港的前景在某程度上取決於我們如何作好準備，推動大珠三角的進一步發展，並充分把握其中的機遇。香港是首屈一指的國際城市，在區域發展方面可發揮舉足輕重的作用。在經濟方面，我們必須超越現時所擔當的「門戶」和「跳板」角色，積極參與區域的發展。在社會和環境方面，我們不應只是友好睦鄰的「好鄰居」，更應是大家庭的一份子，分擔責任，把整個區域建設成宜居的地區。在規劃的領域上，我們會與廣東的有關部門互相交流，分享我們一貫奉行的價值和概念，包括從整體作考慮的規劃方式、落實可持續發展原則及採取公開的規劃程序等，並借鑒他們在前所未有的急速城市化和經濟發展的過程中，應付有關問題的經驗和做法。

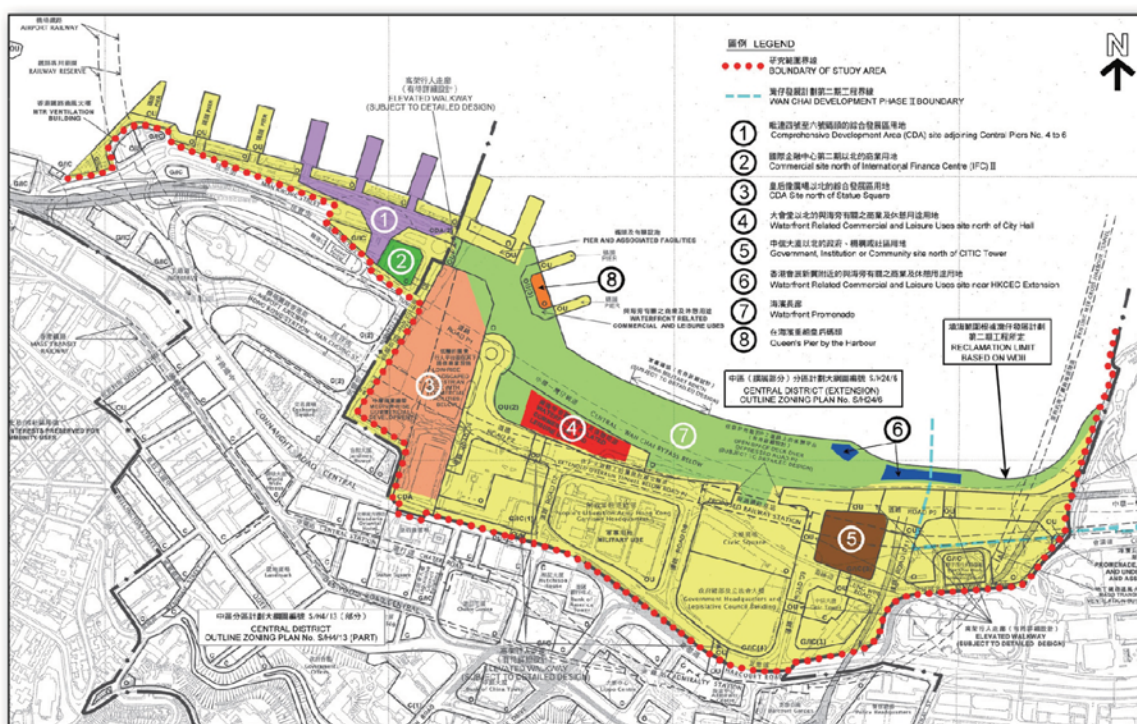
多年來，我們一直積極加強與廣東有關部門的聯繫，並與他們建立了有效的合作機制。國家的發展一日千里，我們預期未來與廣東會有更廣泛和深入的合作。在與大珠三角的區域合作上，我們亦須以前瞻的視野，參照國家在二零一一年公布的「十二五」規劃。我們會在現有成果的基礎上加倍努力，以迎接未來的挑戰。

## 中環新海濱城市設計研究

### 研究的背景

中環新海濱由中環碼頭伸延至香港會議展覽中心西面，包括中區填海第三期工程及灣仔發展計劃第二期工程填海所得的土地，這些土地須用以建造必要的運輸基建項目，包括中環灣仔繞道，並重建受影響的海旁設施，例如渡輪碼頭。中區填海第三期工程大部分已在二零一零年年底完成，灣仔發展計劃第二期工程預定在二零一七年完成。

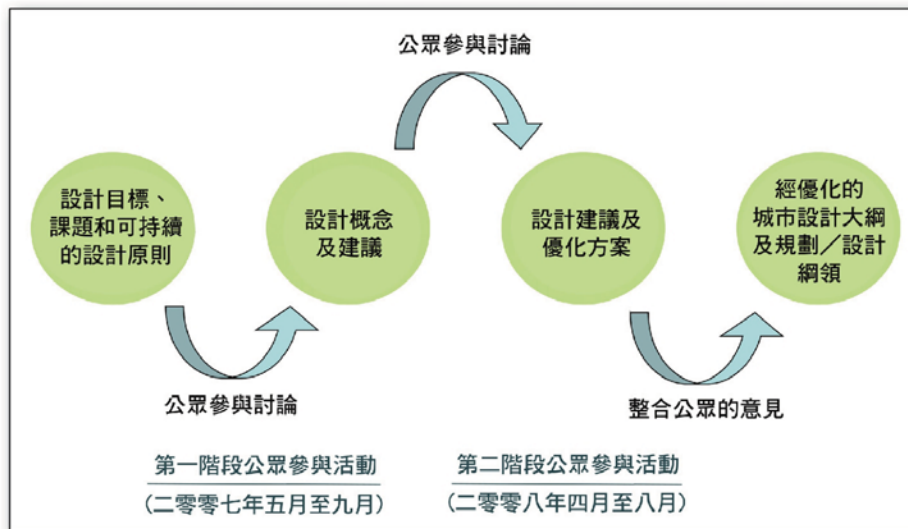
二零零七年三月，規劃署按城市規劃委員會的要求，委託顧問進行「中環新海濱城市設計研究」，以優化該區現有的城市設計大綱，並制定八幅主要用地的規劃和設計綱領，指引這些用地未來的發展。這項研究亦探討重建舊天星碼頭鐘樓及重組皇后碼頭的地點和相關的設計概念。



研究範圍和主要用地

## 公眾參與

公眾參與是這項研究不可或缺的一部分。我們通過公開、透明和多方參與的公眾參與過程，廣泛徵詢社會各界的意見，並已分兩個階段進行公眾參與計劃。



公眾參與過程

在研究的過程中，前共建維港委員會積極支持和投入公眾參與活動，並就研究顧問所提出的設計概念提供很多有用的意見。該委員會成立了中環新海濱城市設計研究專責小組（研究專責小組），就公眾參與策略和設計概念與建議提供寶貴的意見。

第一階段公眾參與計劃於二零零七年五月至九月進行，主要涉及一般原則性的課題，包括城市設計目標、城市設計課題及可持續設計評估大綱等。我們根據第一階段公眾參與計劃所得的結果，在二零零八年四月至八月進行第二階段公眾參與計劃，就經優化的城市設計大綱和主要用地擬議的設計概念，蒐集公眾的意見。

第二階段公眾參與計劃包羅多種公眾參與活動，包括兩場大型公眾展覽輔以七場巡迴展覽、專題小組工作坊、公眾參與論壇、以及為有關的公眾和諮詢組織及全港 18 個區議會舉辦的簡介會，並通過意見卡、面談訪問、電話調查和意見書，收集公眾的意見。此外，我們委託了香港理工大學公共政策研究所，為從不同來源收集得來的意見進行獨立的分析。《第二階段公眾參與意見收集工作 - 最後研究報告》在二零零九年十二月完成。

## 整體的城市設計理想和目標

中環新海濱的城市設計理想是「締造朝氣蓬勃、綠化和暢達的中環新海濱，足以象徵香港，並且令我們引以為傲。」

根據這個城市設計的理想，我們制定了整體的規劃和城市設計目標：

- 展示商業中心區和海濱的獨特卓越形象
- 創造具吸引力的海濱，提供優質的建設，塑造宜人的綠化景致
- 締造朝氣蓬勃的海濱，提供多樣化的用途和多元化的活動
- 讓市民更容易前往海濱
- 提倡可持續設計及綠化
- 營造一個與山脊線、海濱環境和商業中心區和諧的視覺和自然關係
- 尊重中環的文化歷史脈絡

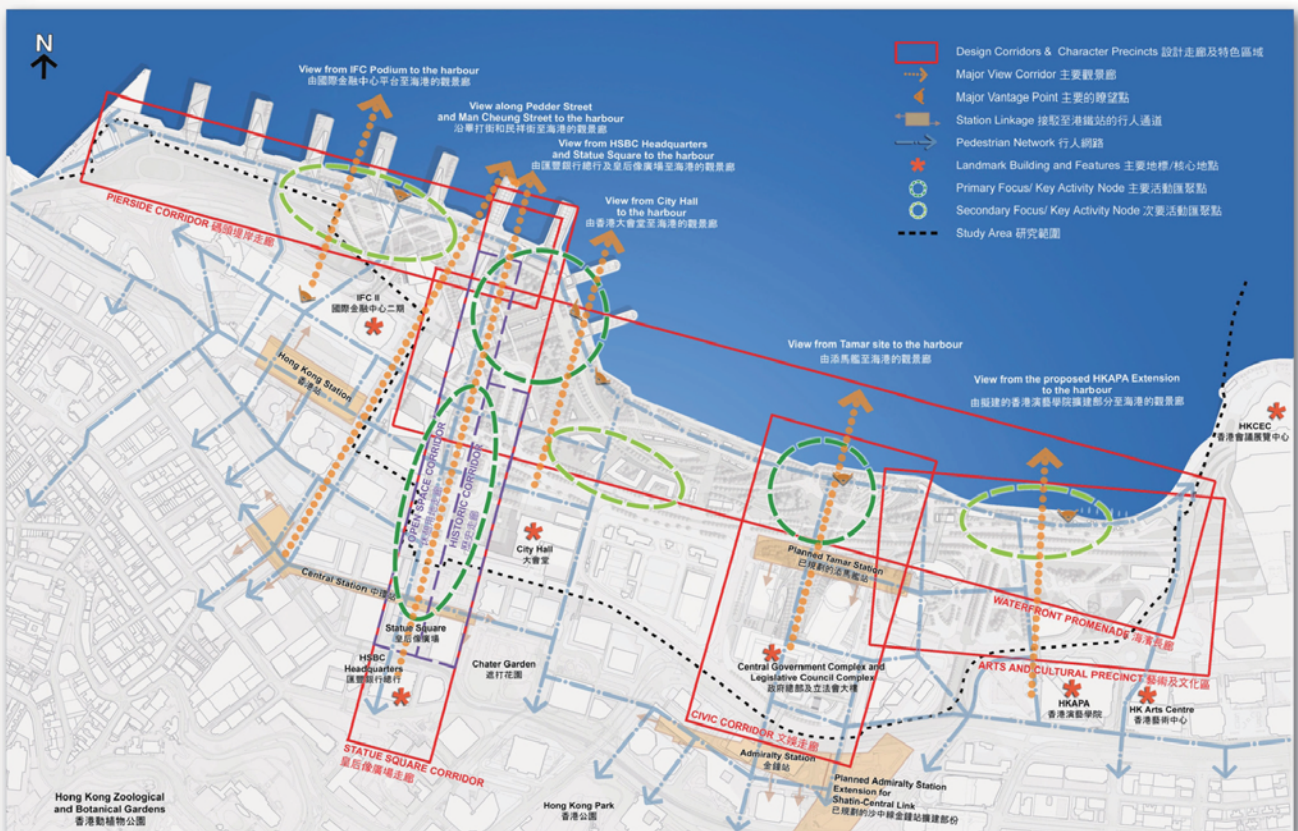


## 經優化的城市設計大綱

經優化的城市設計大綱為中環新海濱的用途、建築形式、休憩用地及連貫性，制定統一而清晰的架構。整個大綱以海濱長廊及四條主要設計走廊為骨幹，這四條主要設計走廊分別為：

- 碼頭堤岸走廊；
- 皇后像廣場走廊；
- 文娛走廊；以及
- 藝術及文化區。

這些走廊和專區各有特色，結合起來，可為中環新海濱營造出特有的地方色彩。



城市設計大綱圖



新海濱的六個城市設計重點為：

▶ *注入多元化用途和朝氣活力*

- 建議在不同地點設立商業、零售、康樂、藝術、文化及旅遊用途組合。
- 建議設置不同的優化公共空間，例如舊天星碼頭鐘樓及展覽廊、碼頭廣場、海濱活動廣場及與海旁有關的休閒、餐飲及娛樂設施，使海濱更加多元化和增添朝氣活力。

▶ *與海濱融和的發展密度*

- 減低了各用地的發展密度，並規劃更多休憩用地，以符合公眾的期望。
- 採用梯級式建築物高度輪廓、把建築物後移，並在建築物之間留有分隔空間。
- 採用了「控制樓宇體積」的方法，不為公眾通道、公共停車場及公共交通交匯處提供總樓面面積寬免，以控制發展項目的體積。
- 把停車場和上落客貨設施減至最少。

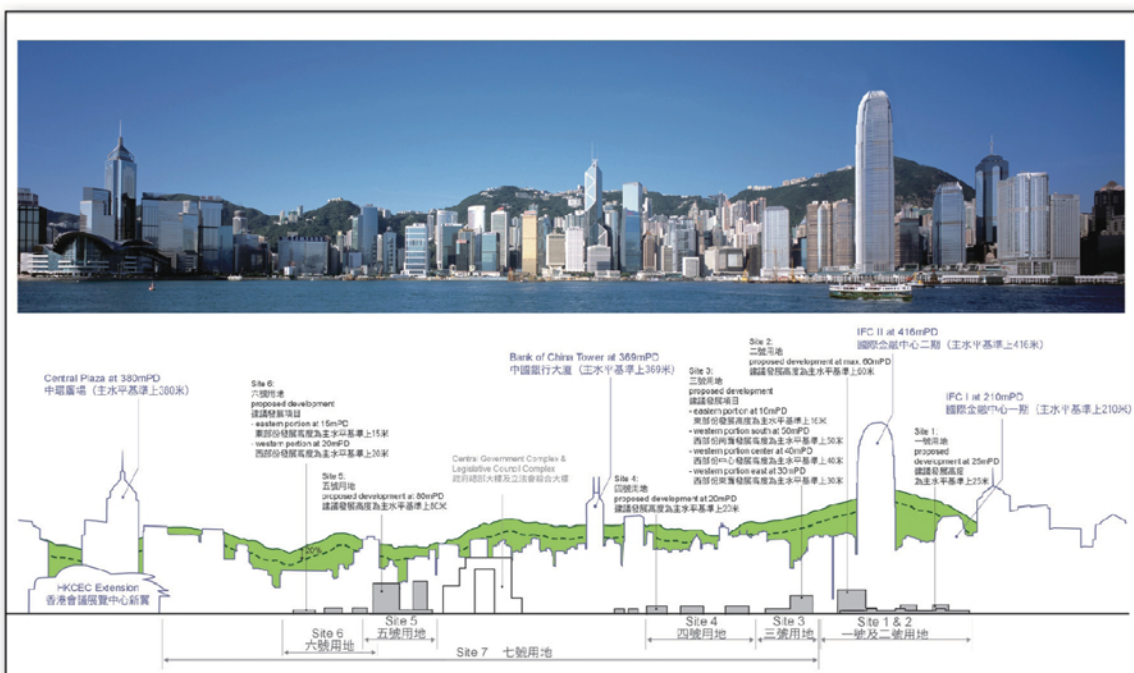
## ► 融合自然環境及周邊發展

- 設立六條景觀廊，加強與海港在視覺上的相互聯繫。



↑ 景觀廊 (VCs)

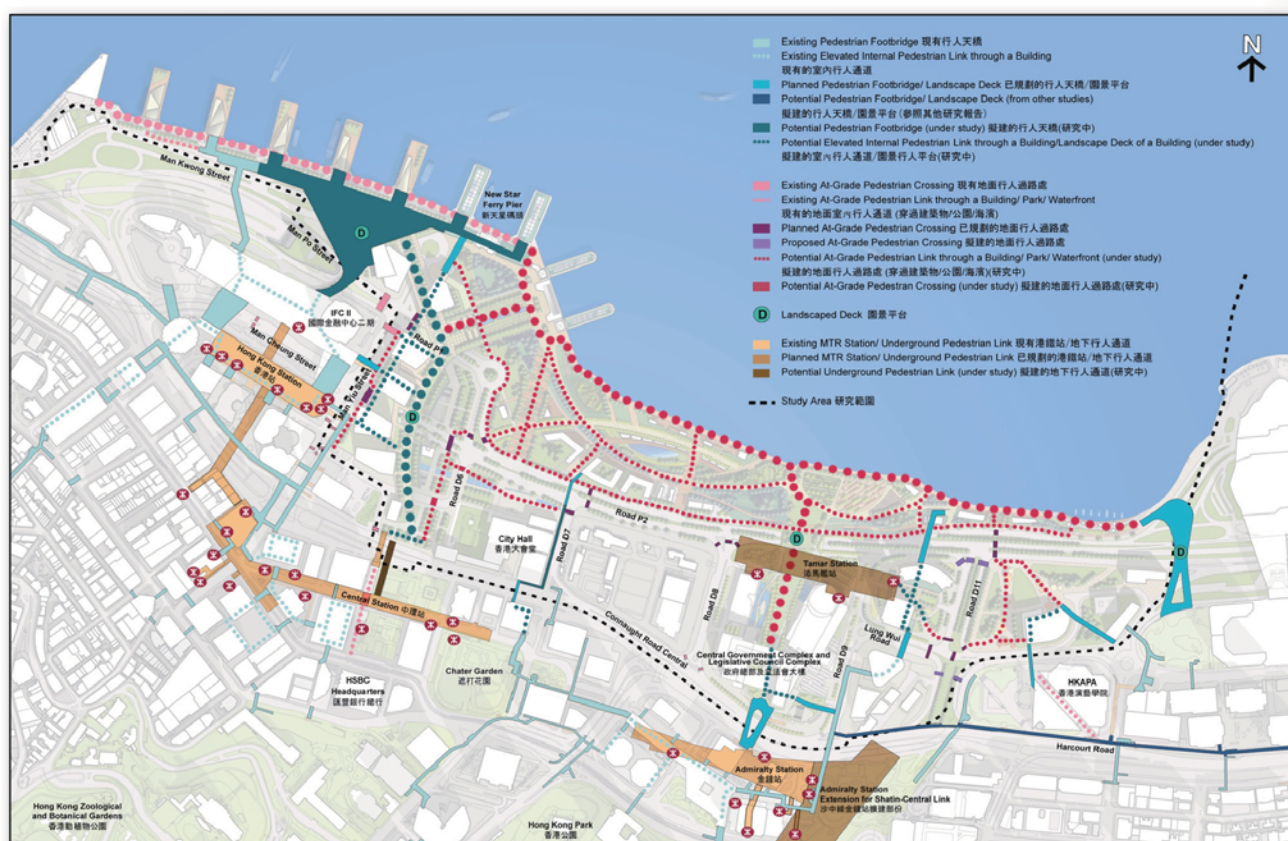
- 建議營造高低有致的建築物高度輪廓，以便與山脊線、海港景觀及海濱環境互相融合。
- 建議興建低矮至中等高度的建築物，配合錯落有致的城市天際線。



中環新海濱發展項目的高度輪廓

### ► 暢達性和行人通道連貫性

- 中環新海濱交通方便，四通八達，設有綜合的交通系統，結合不同的公共交通工具，包括港鐵、巴士、的士、小輪等。
- 建議設立一個完善的多層行人道網絡（地下、地面及高架行人通道／園景平台），方便行人從腹地的不同地區前往海濱。
- 建議在海濱長廊預留土地，引入環保的交通工具，以加強海濱東和西之間的連繫。



行人道網絡圖

## ► 尊重文化歷史脈絡

- 重視由多個古蹟組成的歷史走廊，並使之與海濱維持視覺連繫。
- 在海濱原址重組皇后碼頭，恢復其碼頭功能和加入紀念元素，並且在原址重建舊天星碼頭鐘樓。

## ► 提倡環保設計及綠化

- 建議採用環保設計，例如綠化屋頂、綠化外牆、雙層的通風外牆、水景、節能裝置等，以改善環境的質素，並設計全面的綠化網絡和制定園景設計策略。

## 主要用地的規劃與城市設計概念

經考慮在公眾參與活動所收到的意見和研究專責小組的建議後，我們制定了主要用地最終的總綱發展藍圖和規劃與城市設計建議。有關的藍圖和建議概述如下：



城市設計研究的總綱發展藍圖

## 一號和二號用地（國際金融中心第二期以北）

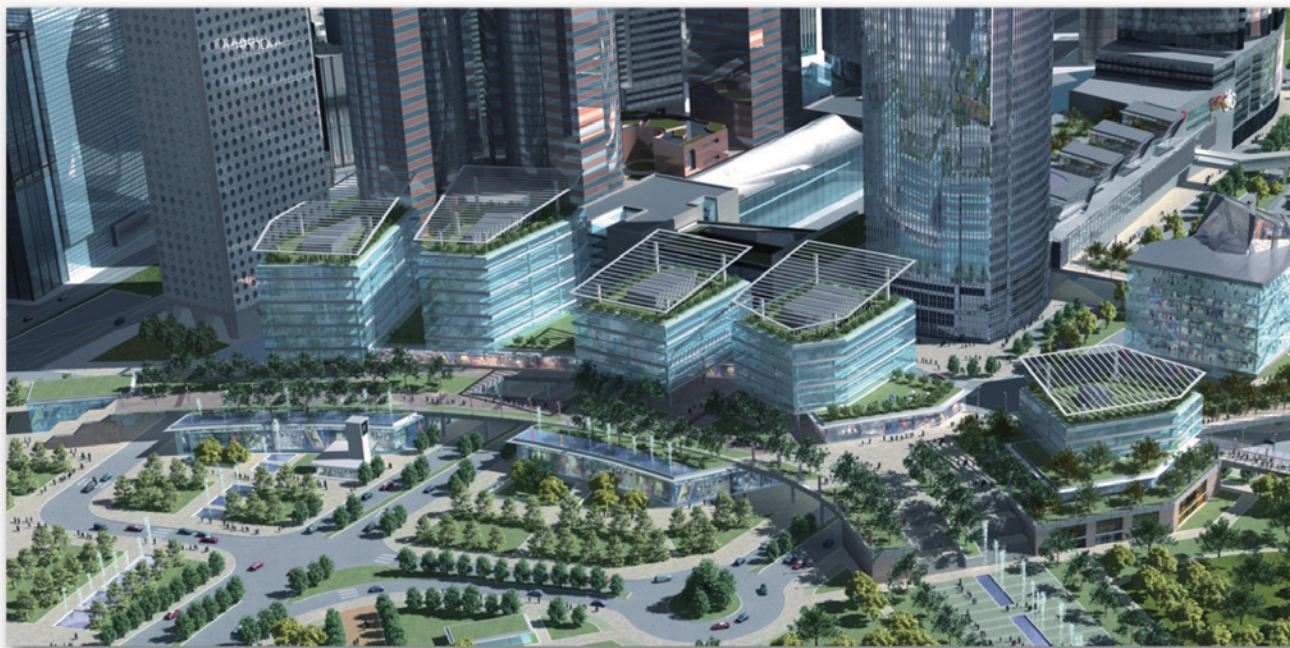
這兩幅用地會打造成獨特而具優質設計的海濱文娛樞紐。這個樞紐會是「多元化用途」的都會區，區內都是低矮的建築物，用作展覽、零售、娛樂、文娛及社區用途。大型的園景平台會把商業中心區與新海濱連接起來，並提供約 1.7 公頃的公眾休憩用地。我們建議在中環四號至六號碼頭的上蓋增設一層半商用樓層，作餐飲、零售和其他與海濱相關的用途。現有的公共交通設施將調配至中環碼頭前方及鄰近的其他用地，以騰出更多地面空間進行街頭活動。



一號和二號用地（國際金融中心第二期以北）

## 三號用地（皇后像廣場以北）

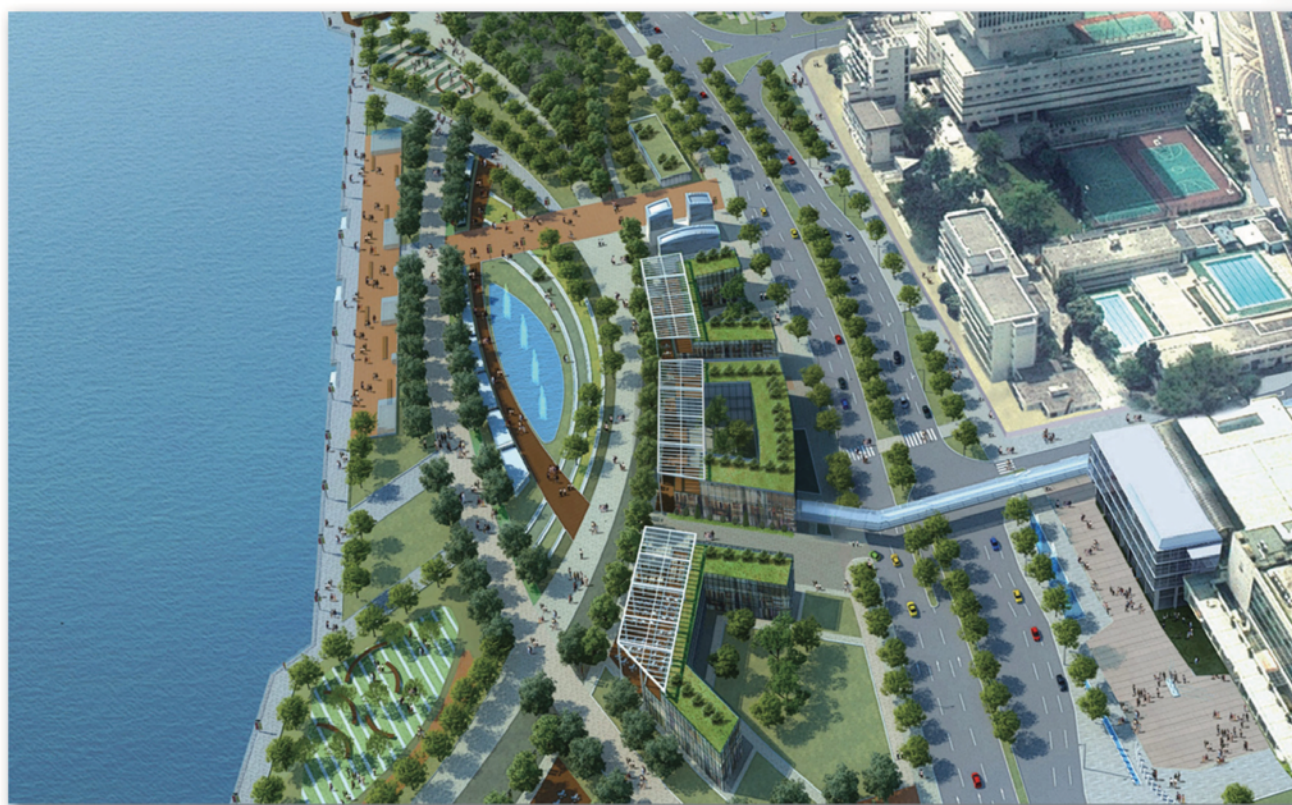
這幅用地會發展綜合零售和辦公室項目，興建低矮至中等高度的建築物，高度會朝海濱逐步遞減。我們建議興建大型的園景平台，組成連綿不斷的休憩用地和連接皇后像廣場與海濱的行人通道，並建議在園景平台以東的地面闢設休憩用地，締造地面的綠化通道。我們會在原址重建舊天星碼頭鐘樓，並且興建新的鐘樓展覽廊，陳列舊天星碼頭清拆時保存下來的組件。



三號用地（皇后像廣場以北）

## 四號用地（大會堂以北）

四號用地會規劃作與海濱有關的商業及休閒用途，例如食肆、娛樂場所、商店等用途。該用地會以「海濱廣場」作為主題，使海濱增添朝氣活力和更多元化。我們建議興建小型的獨立低矮建築物，四周關設多個露天庭院，營造出一個親切的環境，供人們進行戶外和半戶外活動。



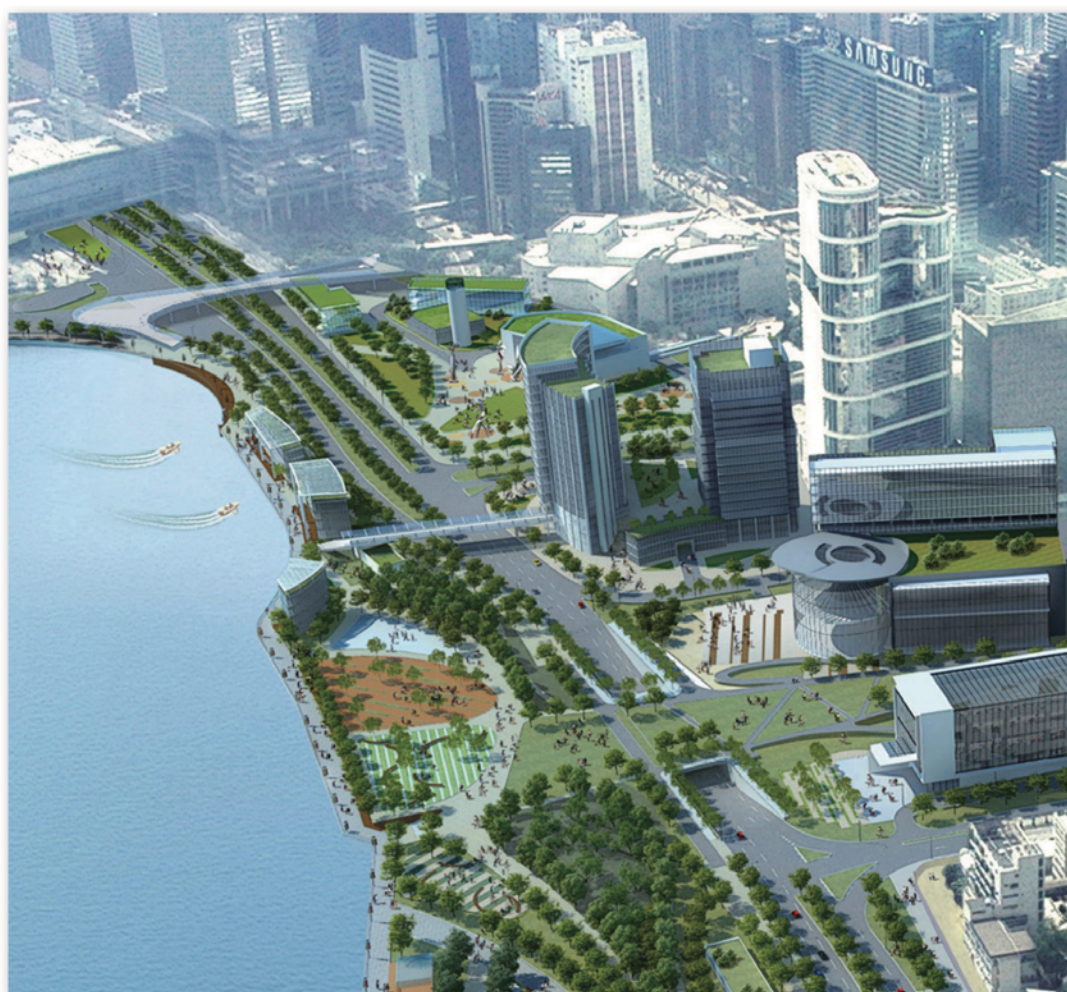
四號用地（大會堂以北）

## 五號用地（中信大廈以北）

我們建議在五號用地興建辦公室和酒店，以鞏固灣仔北日漸成為商業中心區延伸部分的重要地位，加強與毗鄰的發展項目及海濱長廊的連繫，並增添鄰近的藝術及文化區的活力。

## 六號用地（香港會議展覽中心以西）

與四號用地一樣，六號用地會規劃作與海濱有關的小型商業及休閒用途，近海濱的地方會設露天茶座和餐廳。我們建議以「海事廣場」為設計主題，興建獨立的低矮建築物，並設置木板走廊、戶外憩坐處和戶外表演場地，以配合附近的藝術和文化設施。

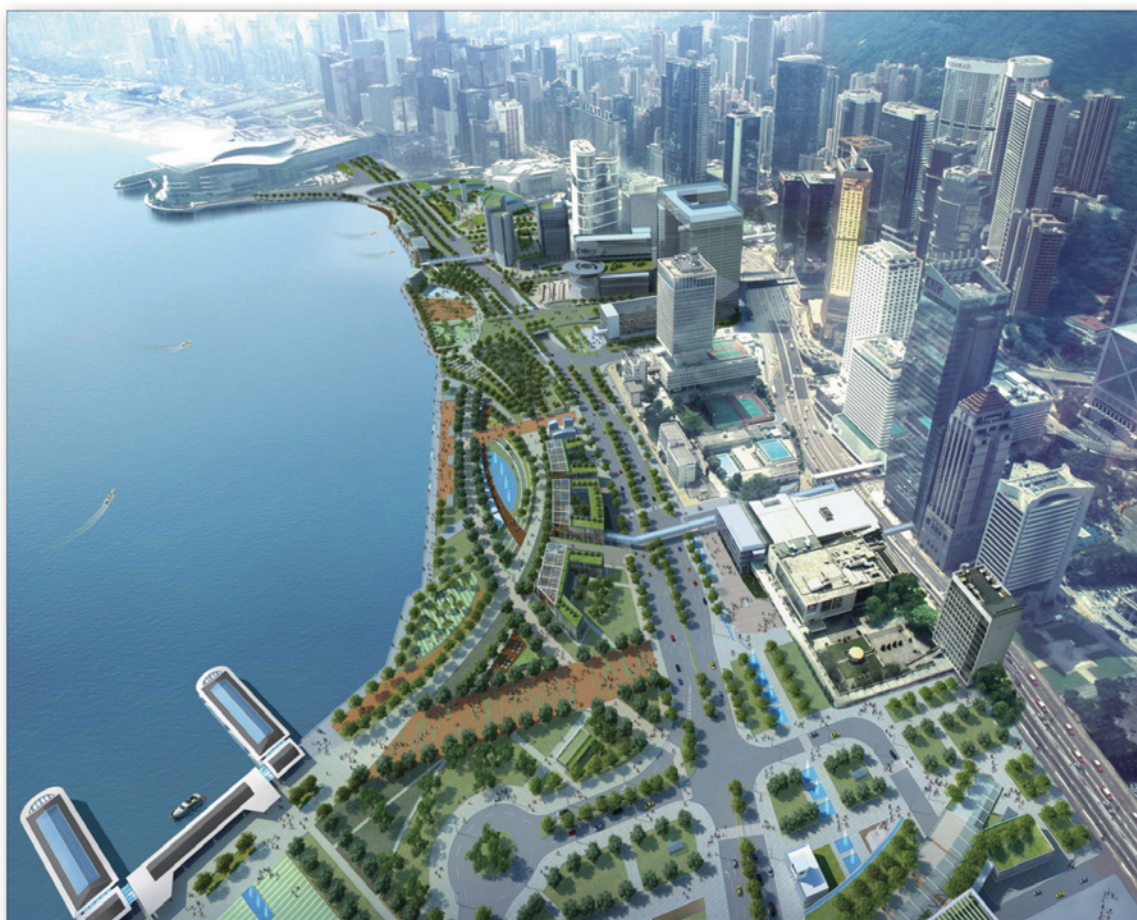


五號用地（中信大廈以北）和六號用地（香港會議展覽中心以西）



## 七號用地（海濱長廊）

中環新海濱會興建一條總長度為 1.3 公里的海濱長廊，提供約 9.9 公頃的公眾休憩用地，形成一道與海港融為一體的綠化地帶。海濱長廊應展現其都市綠洲的整體形象，在一些選定的位置會設置中心景點，如渡輪廣場、海濱活動廣場、海岸木板走廊、海濱露天飲食設施等，以供公眾享用。海濱長廊將成為港島北岸貫通東西的主要行人通道，長廊上還會闢設單車徑，以作消閒及康樂之用。海濱長廊的設計會配合整體的規劃和設計，以便能與解放軍碼頭和其他公用設施建築物互相協調，融為一體。



七號用地（海濱長廊）

## 八號用地（重組皇后碼頭）

皇后碼頭會在中環九號和十號碼頭之間的地方重組，恢復碼頭功能。我們並會同時修改中環九號和十號碼頭的外觀，融合皇后碼頭的建築風格，使三者的設計協調相襯。



八號用地（重組皇后碼頭）

## 規劃和設計綱領

我們已為各主要用地制定規劃和設計綱領，訂定發展這些用地的規劃及設計目標、發展參數、規劃要求和設計指引，以便在詳細設計和實施的階段，指引這些用地的未來發展。

這項研究所制定的優化城市設計大綱及規劃和設計綱領提供非常有用基礎，讓我們締造一個富吸引力、朝氣蓬勃、方便暢達並足以象徵香港的中環新海濱。

## 本署的組織

本署在二零一零年十二月三十一日的組織圖載於附錄一。

## 人手編制和在職人數

本署截至二零一零年年底不同職系的人手編制和在職人數載於以下表單：

職系	人手編制	在職人數
城市規劃師	234	227
其他專業人員（例如工程師、園境師）	11	13
測量主任	172	172
技術主任	135	135
一般及其他	216	210
合計	768	757

## 主要職責

本署負責制訂、監察及檢討市區和鄉郊地區的規劃政策和圖則，以及執行有關的工作，並處理所有涉及全港和地區兩個層面的土地用途規劃事務。

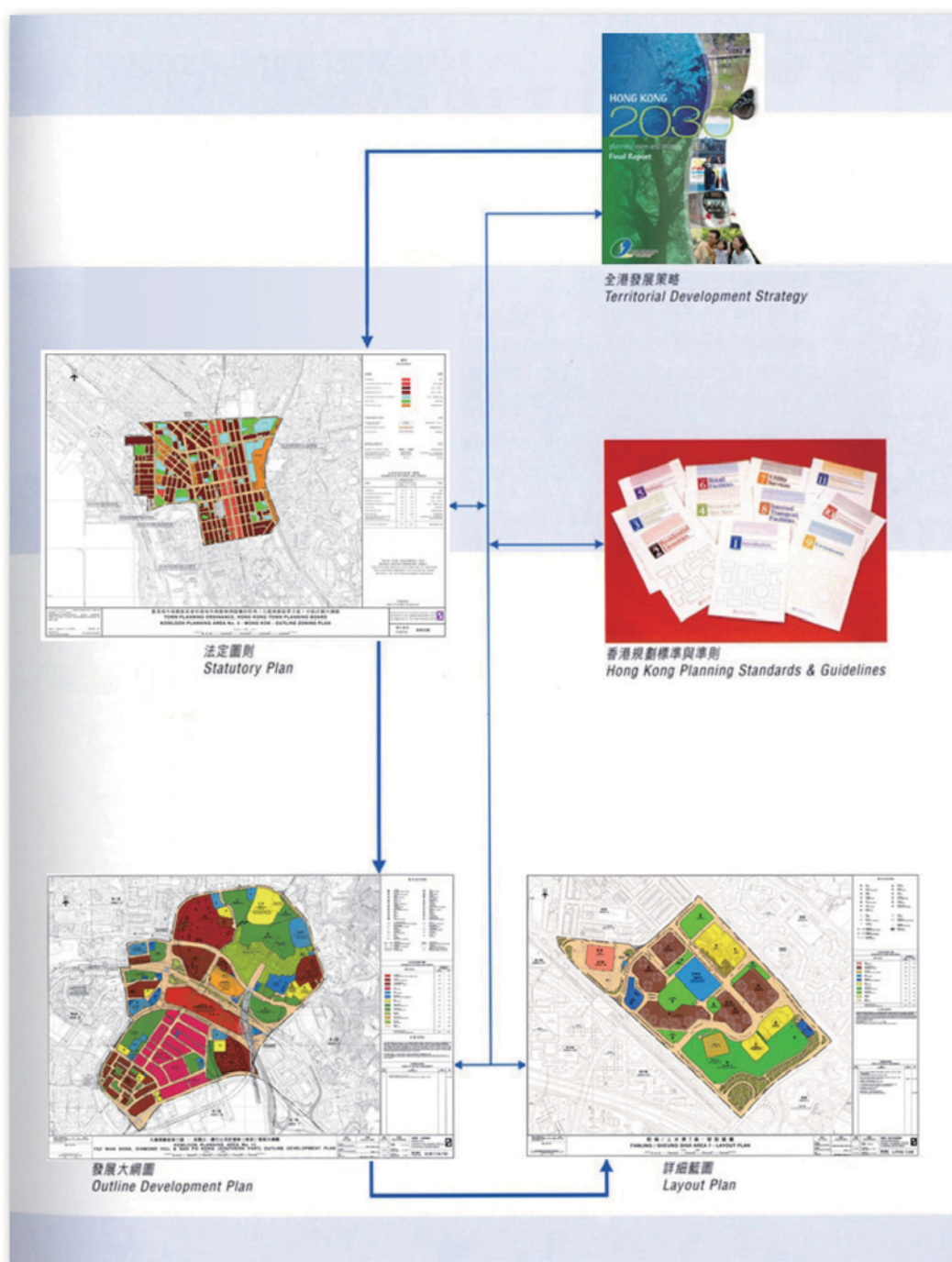
在全港層面，我們的工作重點是為全港制訂中期至長遠的發展策略。在地區層面，我們的工作重點是作出前瞻性的規劃、實施發展管制，以及強制執行規劃管制，以配合地區的需要。

本署亦為城市規劃委員會（下稱「城規會」）提供專業支援及秘書處服務，俾使城規會根據《城市規劃條例》的規定，履行其法定規劃職能。市民大眾如欲進一步了解城規會的工作詳情，可瀏覽城規會的雙年報。

# 關於我們

## 圖則等級制度

本港的規劃制度包括全港發展策略和地區層面的各類法定和行政圖則。本署擬備這些圖則時，會參考《香港規劃標準與準則》。



圖則等級制度

## 全港發展策略

全港發展策略的目的，是提供概括的規劃大綱，作為香港日後發展和進行策略性基礎建設的指引。此外，該策略亦為擬備地區圖則提供依據。

## 各類規劃圖則

本署根據《城市規劃條例》的規定，擬備地區層面的法定圖則，即分區計劃大綱圖及發展審批地區圖，並根據該條例在憲報公布。這些圖則：

- 透過列明土地的准許用途，及在部份土地加入發展參數，以規管發展；
- 預留土地作為發展各類的用途；以及
- 協助監察土地用途計劃落實的情況。

本署亦擬備政府內部圖則，如「發展大綱圖」及「發展藍圖」，以便進行更詳盡的規劃。

市民大眾如欲進一步了解關於上述不同圖則的更多資料，可瀏覽[規劃署的網站](#)。

## 《香港規劃標準與準則》

這份準則是一本參考手冊，其中詳列了各類土地用途和設施的面積、位置和選址需求，亦就自然保育和城市設計提供指引。本署在擬備規劃圖則和規劃大綱，及審核發展建議時，會參考該準則。



《香港規劃標準與準則》

# 關於我們

## 預留土地

本署透過擬備規劃圖則，預留合適土地作各類用途，在滿足社會和經濟需求之餘，亦同時減低對環境的負面影響。



預留土地作政府、機構或社區設施



預留土地作商貿發展



預留土地作公營房屋用途



預留土地作休憩用途

## 市區更新

本港的市區內仍有很多殘舊破落又缺乏基本設施的樓宇，因此，政府根據《市區更新策略》而訂定的政策綱領，透過市區重建局（下稱「市建局」）進行市區更新工作。市建局採取「重建發展」、「樓宇復修」、「舊區活化」及「文物保育」的全面綜合方式，以活化都市舊區。《市區更新策略》強調採納「以人為本」的工作方針，更須重視平衡社會各界的利益和需要。「以人為本，以地區出發，與民共識」的工作方針，包括在市區更新的過程中廣泛諮詢公眾，並與各類持份者進行討論。儘管市區更新一直是以改善市區居民生活質素為主要目標，市區更新的願景應涵蓋可持續發展及優質城市的概念，亦須具前瞻性，配合香港的長遠發展。

規劃署與市建局一直緊密配合，確保發展項目符合區內人士的需要、社區的期望和市區更新項目的規劃目標。規劃署特別在行政方面作出安排，使城規會根據《城市規劃條例》考慮及公布市建局的發展計劃草圖前，能讓市民查閱有關圖則。這樣，當城規會決定該發展計劃草圖是否適宜根據《城市規劃條例》公布時，能把市建局的文件連同收集的公眾意見一併考慮。再者，當該發展計劃草圖根據《城市規劃條例》公布時，市民會再有機會作出申述，或就申述提出意見。

# 關於我們

## 市建局第一街／第二街重建項目（縉城峰）



重建前



重建後

## 規劃研究

在制訂發展策略和規劃標準，以及在擬備規劃圖則時，規劃研究是不可或缺的一環。有關研究主要就規劃問題，意向或概念進行調查，探討理據或加以核實。同時，規劃研究也可作為制訂和評審規劃建議的基礎。本署於二零一零年進行的規劃研究載於**附錄二**。



## 環保工作方面的表現

### 環保政策

我們承諾通過制訂規劃政策和標準、擬備和實施規劃圖則，以及在部門推行辦公室環保措施，以促進環境的可持續發展，為香港市民締造更美好的環境。為了維持我們在環保工作方面的良好表現，我們將會：

- 充分考慮所有規劃工作對環境造成的影響；
- 協助建設優質生活環境和保護天然環境，並鼓勵進行達至環境效益的發展；
- 執行《城市規劃條例》的規定，取締對環境造成不良影響的違例發展；
- 遵守有關保護環境的條例的規定；
- 加深公眾對環境可持續發展問題的認識；
- 締造整潔、健康和安全的辦公室環境，推行環保內務管理措施，並通過培訓和宣傳，加強員工的環保意識；以及
- 定期檢討部門的規劃工作和辦公室運作涉及的環境問題和對環境造成的影響，並逐步擴大部門的環境管理系統。

# 我們的表現

## 環境管理機制

規劃署應用環境管理機制，務求在規劃、實施和監察部門的環保措施和計劃方面，互相配合得宜。

### 規劃署的環境管理機制

規劃署管理委員會（由規劃署署長擔任主席）

- 就部門的環保政策提供指示

### 集中處理與部門工作有關的環保管理事務

環境管理委員會（由規劃署助理署長擔任主席，即部門的環保經理）

- 通過檢討部門的環保政策以供規劃署管理委員會審批，以及檢討、實施和監察部門的環保行動（包括環境質素指標、目標和計劃），協助逐步擴大部門的環境管理機制
- 監察部門就其工作和辦公室運作而採取的環保行動的表現，並進行管理檢討
- 提高部門人員的環保意識，評估培訓需求和提供有關意見，以培養他們的環保習慣
- 監督部門環保報告的擬備工作
- 監督部門的環保內務管理委員會的工作

### 集中推行辦公室環保管理措施

環保內務管理委員會（由總城市規劃師擔任主席）

- 在部門內推出不同的環保內務管理措施，並監督有關措施的實施情況
- 發布由環境管理委員會提供的環保資訊

## 環保工作方面的表現

### 環保內務管理措施

規劃署環保內務管理委員會繼續致力推廣和引進新的辦公室環保措施及加強員工的環保意識。委員會運用「員工激勵計劃」的撥款，於二零一零年十月至十二月期間舉辦「辦公室環保小貼士」PowerPoint 設計比賽。得獎作品已經電郵員工以推廣環保意識。



冠軍



亞軍



季軍

# 我們的表現

繼過往八年，本署再次在二零一零年十月舉辦「舊物回收大行動」，收集員工的舊物品，包括衣服、玩具、家庭用品、電器用具、和電腦器材等，然後轉贈予有關慈善及回收機構，以鼓勵員工減少製造廢物和培養物品循環再用的習慣。員工都十分踴躍參與上述環保回收活動，以幫助有需要的人士。



舊物品回收作循環再用

二零一零年本署在紙張和信封用量方面的辦公室環保管理工作如下：

- 2010 年的耗紙量較 2009 年下跌 15.4%。
- 信封用量較 2009 年上升 8.8%，主要是由於有關規劃研究的公眾參與活動增加所致。環保內務管理委員會將密切監察耗紙量及使用信封需求，並提醒各同事繼續注意環保，盡量減少紙及信封用量。

## 環保工作方面的表現

其他措施包括：

- 以拍賣方式處置 247 個碳粉盒。
- 收集 27 700 公斤紙張，以供循環再造。
- 收集共 26 箱舊物品（包括衣物、皮鞋手袋、玩具和家庭用品）、18 件電器、1 部電腦、3 部顯示器、4 部打印機、1 部掃瞄器以及一些其他配件，轉贈提供回收再用服務的慈善機構。
- 舉辦環保活動，以提高員工的環保意識。我們聯同規劃署職員同樂會於二零一零年十二月合辦「西貢海下灣海岸公園 / 蕉坑自然教育中心之旅」。該項活動深受參加者歡迎。
- 更換辦公室的普通光管（T8）成節能光管（T5），以節約能源。有關工程仍然進行中。
- 發出指引提醒員工避免選擇魚翅和其他瀕危物種作為公務宴會或職員聯誼活動菜式。
- 上載政府及本署表格的數碼檔案至內聯網，方便員工下載使用。
- 本署轄下有一支由 12 輛車組成的車隊，以無鉛汽油、石油汽及電力和汽油混合動力作燃料，為本署的運作提供支援。二零一零年，整支車隊的總行車里數超逾 170 000 公里。本署的車輛主要用於載送職員、裝備及物料，以執行各種職務，例如對違例發展採取執行管制行動、就正在處理的規劃申請張貼通告以及進行實地視察。本署將逐漸採用混合或另類燃料的車輛，取代部分須予更換的車輛。

# 我們的表現



西貢海下灣海岸公園 / 蕉坑自然教育中心之旅

## 與保育有關的用途地帶

土地的缺乏，加上發展壓力與日俱增，令我們的天然環境備受威脅。透過指定規劃圖則上的地帶，有助避免極具保育價值的地區出現不當的發展，從而保護我們的天然環境。

截至二零一零年年底，新界區內約有 9 130 公頃土地（約 21%）在有關的法定圖則上，被劃為以下與自然保育相關的地帶：「自然保育區」、「具特殊科學價值地點」、「郊野公園」、「海岸保護區」，以及「其他指定用途」註明「綜合發展包括濕地修復區」和「綜合發展及濕地改善區」。

## 環保工作方面的表現

### 就違例發展執行規劃管制

違例發展導致新界鄉郊的環境質素下降。違例發展，例如填土／填塘、露天存放車輛、貨櫃、建築機械及建築材料、貨櫃拖架停放場和工場等用途，對區內居民造成滋擾，也引致水浸、環境污染和交通擠塞等問題，有時甚至危及公眾安全。規劃署需對違例發展採取執行規劃管制和檢控行動，以協助防止鄉郊環境進一步惡化。**附錄三**概述規劃署在二零一零年所進行的執行管制及檢控工作。規劃署亦進行了有關規劃執行管制的宣傳活動，在電視和電台播放宣傳短片／聲帶，發布小冊子和海報，並在中學舉辦外展教育計劃，以提高公眾意識，例如規劃署會就違例發展採取執行管制及檢控行動。



未採取執行管制行動前的違例填土個案



採取執行管制行動後，土地已被清理並恢復原狀

# 我們的表現

## 電腦輔助可持續發展評審工具

政府製作了一套名為「電腦輔助可持續發展評審工具」的電腦化決策支援系統，以便協助評估各項重要的策略性政策和工程計劃對可持續發展的影響。這套評審工具可就各項政策或工程計劃對不同界別的影響提供資料，以供決策者參考。本署亦有採用該套工具，就那些可能會對本港經濟、社會和環境狀況帶來重大或長遠影響的規劃圖則和重要規劃研究進行可持續發展評估。在二零一零年，共有26個項目應用「電腦輔助可持續發展評審工具」進行可持續發展評估。



## 社會工作方面的表現

本署已推行多項計劃和措施，向市民推廣可持續發展事項的概念，並鼓勵他們參與城市規劃事務。我們亦致力為員工提供安全健康及良好的工作環境，並給予員工個人發展的機會，以應付日後的挑戰。本署在二零一零年推行的相關計劃和措施概述如下。

### 香港規劃及基建展覽館

香港規劃及基建展覽館（下稱「展覽館」）展示香港的主要規劃及基建項目。為配合愛丁堡廣場的展覽館原址翻新作永久展覽館的工程，展覽館於二零零九年六月遷至中環美利道多層停車場大廈地下。展覽館主要分為六個部分：香港的印記、香港 2030、新啟德、運輸及物流、可持續發展和生活環境。展覽館設有模型及互動展品，為參觀人士提供香港規劃及基建發展的最新资讯，此外，亦會定期舉辦專題展覽。詳情請瀏覽展覽館的網頁（<http://www.infrastructuregallery.gov.hk>）。



香港規劃及基建展覽館

# 我們的表現

展覽館會為本地、內地和海外參觀人士、中小學生和社區團體安排導賞服務；此外，也會定期與專業學會和其他機構合辦教育活動。二零一零年，展覽館參觀人數約為 57 000 人次，經安排的導賞團共有 278 個。



展覽館內



## 社會工作方面的表現

### 規劃署外展計劃

中學外展計劃由一九九六年開始推行，旨在讓公眾，特別是年青一代有更多機會認識本港的城市規劃，以及知悉參與規劃事務的途徑。



探訪學校

二零一零至二零一一年度的外展計劃在九月正式開始。在探訪各校時，本署會舉行展覽，向學生介紹城市規劃在香港的情況，並贈予校方一套資料；此外，本署亦會應學校的要求向學生介紹一個城市規劃課題，題目由他們自行選擇。

我們亦在多個區域的商場和公眾地方舉行展覽，讓公眾有更多機會了解我們的工作。

在二零一零年內，我們共探訪了 39 所學校、4 個商場和 22 個公眾場地。



展品大受學生歡迎

# 我們的表現

## 流動展覽中心

規劃署設有一個流動展覽中心，支援推廣外展計劃。該中心是一輛石油氣操作的車輛，車身鮮黃奪目。車上設有觸幕式電腦及等離子顯示器，提供豐富的規劃資訊。二零一零年，該中心探訪了多個公共屋邨和公眾場地，亦為學校探訪活動提供支援。本署亦安排職員在場回答市民提問和派發宣傳資料。



流動展覽中心



學生參觀流動展覽中心

## 社會工作方面的表現

### 服務對象聯絡小組

本署自一九九四年起，邀請公眾人士加入服務對象聯絡小組，任期兩年。這個小組的職責，是根據服務承諾所載列的目標，監察本署的工作表現；以及考慮改善本署服務的建議。年內，本署為小組安排了定期會議和參觀活動。



服務對象聯絡小組

# 我們的表現

## 規劃資料查詢

二零一零年，本署合共處理了的公眾查詢包括 16 201 宗透過電話或當面提出的口頭查詢、1 564 宗屬於簡單問題的書面查詢、以及 563 宗屬於複雜問題的書面查詢。上述統計數字已包括 36 宗根據《公開資料守則》提出的申請。另外，全年共處理 1 295 宗傳媒查詢。所有查詢都在本署服務承諾所訂定的目標時間內處理。這些規劃資訊查詢所涉及事項的分類載於下圖。

二零一零年公眾就規劃事宜提出的查詢

種類	百分比
全港性規劃事宜	3%
規劃制度及程序	11%
規劃申請	26%
地區規劃事宜	37%
其他	23%
總計	100%

年內，本署曾為多個團體，例如內地和海外訪客等，舉行了共 94 個涉及不同規劃課題的簡介會。

## 社會工作方面的表現

### 部門員工

#### 員工的培訓

二零一零年，本署透過以下活動，擴闊員工的接觸層面，使他們能夠得知最新的規劃事宜和全球的規劃發展趨勢：

- 安排 1 657 人次參加 95 個本署舉辦與工作有關的課程及辦公室研討會；
- 安排 654 人次參加公務員培訓處及其他政府決策局／部門的課程及研討會；
- 安排 111 人次參加 32 個本地會議；和
- 安排 41 人次參加 20 個海外會議／課程／專題訪問。



電腦班

# 我們的表現

## 員工關係和福利

我們透過下列渠道與員工保持緊密聯繫：

- 設有部門協商委員會，由 25 個職系的代表組成，每三個月舉行一次會議，為職管雙方提供溝通的途徑；
- 舉行非正式的特別會議，與各員工協會代表商討備受員工關注的事宜；
- 出版員工通訊《規劃之聲》，報道部門的工作成果、消息和員工意見；和
- 於本署內聯網設立網上論壇，讓員工就健康、環境、資訊科技、個人經歷，康體活動、工作／辦公室等事項，發表意見和分享心得。



《規劃之聲》



## 社會工作方面的表現

### 員工激勵計劃

根據員工激勵計劃，本署在二零一零年舉辦了「辦公室環保小貼士」PowerPoint 設計比賽。

### 長期優良服務獎勵計劃

年內，本署向二十六位員工頒發二十年長期優良服務獎狀，及向二十一位員工頒發三十年長期優良服務獎狀，以表揚他們多年來的優良服務。



三十年長期優良服務獎



# 我們的表現

## 嘉獎計劃

年內，本署向七位員工頒發嘉獎信，以表揚他們對改善本署的效率和形象所作出的顯著貢獻。



部門嘉獎信



## 社會工作方面的表現

### 規劃署職員同樂會

二零一零年，同樂會為所有員工舉辦了一連串的戶內及戶外康樂活動和聚會，其中包括：

- 羽毛球、籃球、足球、和草地滾球活動 / 比賽；和
- 「西貢海下灣海岸公園 / 蕉坑自然教育中心之旅」。



2010 規劃署職員同樂會足球賽

### 規劃署聖誕聯歡會

同樂會其中最大型的活動可算是在二零一零年度舉辦的「聖誕聯歡會」，約有 480 名嘉賓及員工出席。聯歡會洋溢一片歡樂氣氛，出席者均大快朵頤，盡興而返。

# 我們的表現



齊來歡敘



競飲大賽

## 社區服務

本署致力推動社區服務，並積極參與多項慈善活動。

- 公益金服飾日、公益金新界區百萬行、公益綠「識」日、公益愛牙日、公益金僱員樂助計劃及公益行善「折」食日；
- 香港樂施會舉辦的「樂施米義賣大行動」及「樂施毅行者 2010」。



樂施毅行者 2010

## 經濟工作方面的表現

### 全港規劃

本署進行全港規劃和規劃研究，包括跨界層面的研究，從而為香港的長遠發展及投資提供指引和路向。

二零一零年，本署完成了第六次「跨界旅運統計調查」及「全港工業用地分區研究」，並公布了有關結果。

年內，本署亦着力為「改善流浮山鄉鎮及鄰近地區研究」及「港島東海旁研究」分別進行第二階段社區／公眾參與活動。收集到的意見將在擬備改善建議時用作參考。

我們亦已展開「洪水橋新發展區規劃及工程研究」第一階段社區參與活動，以便收集公眾對這項研究的範圍及所須考慮的主要議題的意見。這項研究將在二零一一年展開。

由香港和深圳政府共同負責的落馬洲河套地區發展規劃及工程研究的第一階段公眾參與活動於二零一零年年底在深港兩地同步進行。為跟進於二零零九年完成的「大珠江三角洲城鎮群協調發展規劃研究」，我們聯同廣東及澳門的規劃部門展開了一項研究，以期把環珠江口灣區打造成為一個宜居地區。

# 我們的表現

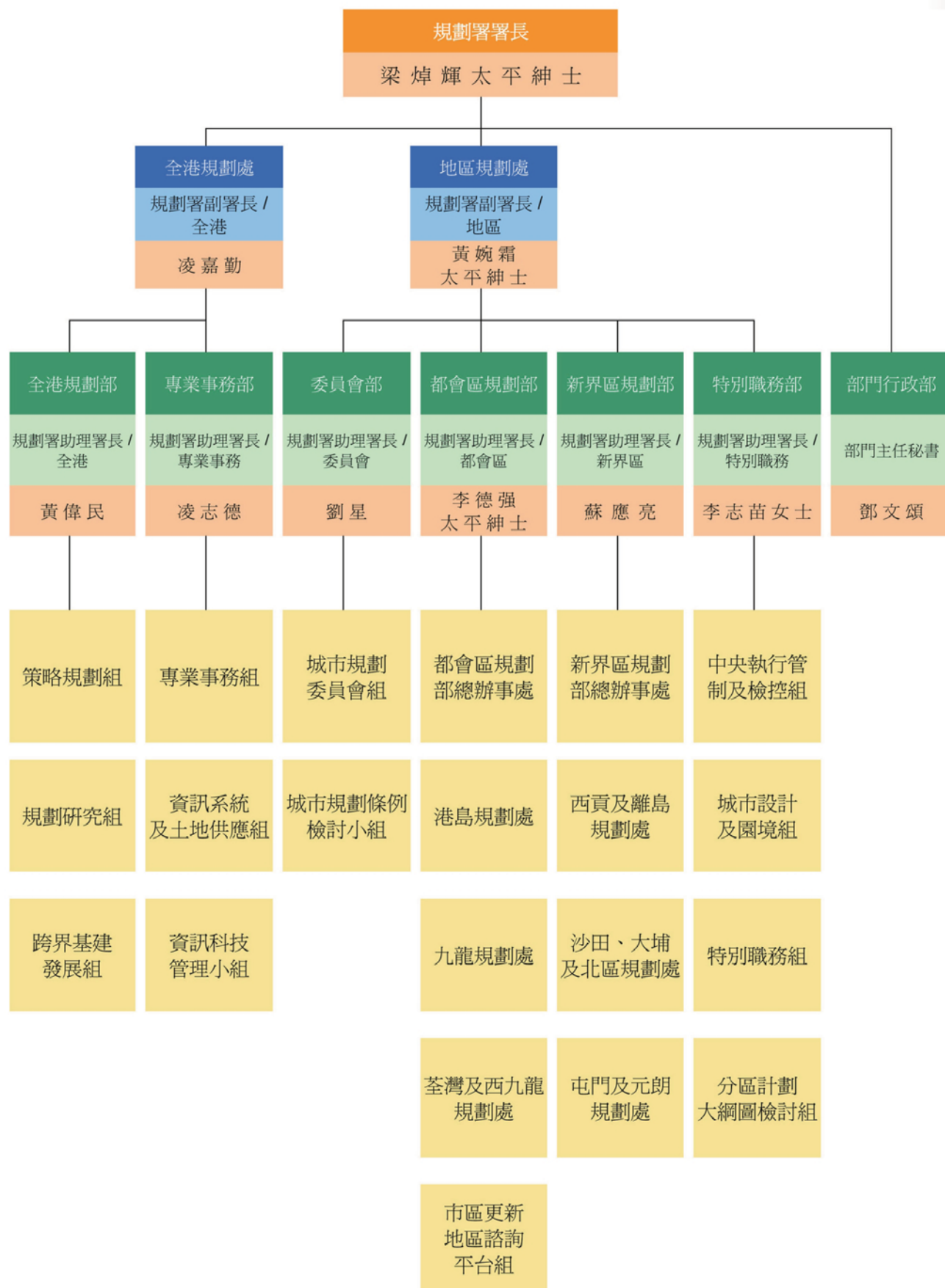
## 地區規劃

在地區層面，本署進行地區規劃工作，包括執行各項法定的城市規劃職能，以訂定合理的土地用途模式，從而推動和指引香港不同地區的發展。

本署亦擔任城市規劃委員會的執行機構，負責處理所有發展活動的規劃申請。二零一零年，本署處理了 744 宗規劃許可申請、29 宗修訂法定圖則的申請、360 宗修訂已核准計劃的申請、2 810 項發展建議，以及 2 527 項租契條件／修訂和短期租賃／豁免書。上述計劃完成後，將有助促進香港的經濟發展。

## 附錄一

### 規劃署組織大綱圖（截至二零一零年十二月三十一日）



# 附錄

## 附錄二

### 二零一零年規劃署委聘顧問公司進行的研究

#### 二零零一年展開的顧問研究

顧問研究名稱	展開日期	完成日期
行人環境規劃研究	二零零一年三月	二零一零年十二月

#### 二零零六年展開的顧問研究

顧問研究名稱	展開日期	完成日期
都市氣候圖及風環境評估標準可行性研究	二零零六年七月	二零一一年年中

#### 二零零七年展開的顧問研究

顧問研究名稱	展開日期	完成日期
邊境禁區的土地規劃研究	二零零七年九月	二零一零年七月
中環新海濱城市設計研究	二零零七年三月	二零一一年年初

#### 二零零八年展開的顧問研究

顧問研究名稱	展開日期	完成日期
新界東北新發展區規劃及工程研究 - 勘查研究	二零零八年六月	二零一一年



## 二零零九年展開的顧問研究

顧問研究名稱	展開日期	完成日期
改善流浮山鄉鎮及鄰近地區研究	二零零九年二月	二零一一年年初
改善沙頭角鄉鎮及鄰近地區研究	二零零九年四月	二零一一年年中
港島東海旁研究 - 可行性研究	二零零九年五月	二零一一年年中
落馬洲河套地區發展規劃及工程研究 - 勘查研究	二零零九年六月	二零一二年
二零零九年跨界旅運統計調查	二零零九年九月	二零一零年九月

## 二零一零年展開的顧問研究

顧問研究名稱	展開日期	完成日期
環珠江口宜居灣區建設重點行動計劃研究	二零一零年四月	二零一一年
九龍東商業機構的統計調查	二零一零年九月	二零一一年第二季
有關為進行本港空氣流通評估而設立電腦模擬地盤通風情況數據系統的顧問研究	二零一零年十月	二零一二年四月

## 附錄三

### 二零一零年執行管制及檢控行動的統計數字

在二零一零年內，本署中央執行管制及檢控組共調查 1 301 宗在新界區的涉嫌違例發展個案。其中有 372 宗被確定為違例發展。經本署採取執行管制及檢控行動後，有 236 宗（涉及約 52 公頃土地）違例發展已中止。此外，有 75 宗（涉及約 49 公頃土地）違例發展透過規劃申請制度，納入法定管制之內。表 1 列出已中止或已納入法定管制的違例發展的個案數目及所涉及土地的面積。

表 1：二零一零年內經採取執行管制行動後在各地區已中止或已納入法定管制的違例發展個案數目

地區	中止的個案數目 (公頃)	納入法定管制的 個案數目 (公頃)
新界西北	175 (42.0)	63 (27.8)
新界東北	58 (8.6)	12 (20.7)
西貢	3 (1.2)	---
離島	0 (0)	---
總數	236 (51.8)	75 (48.5)

截至二零一零年十二月三十一日，本署正對 568 宗違例發展採取執行管制行動。表 2 載列違例發展（包括所涉及土地的面積）的地區分布情況及種類，而表 3 則顯示各類違例發展的百分比。

表 2：截至二零一零年十二月三十一日在各地區的違例發展數目（包括所涉及土地的面積）和種類

地區	露天貯物 (公頃)	填土/ 填塘 (公頃)	存放貨櫃 /貨櫃車 拖架 停放場 (公頃)	停車場 (公頃)	工場 (公頃)	其他 (公頃)	總數 (公頃)
新界西北	183(30.7)	48(19.7)	32 (27.7)	37(8.2)	39(7.2)	68(16.3)	407(109.7)
新界東北	92(12.2)	31(7.8)	1(0.4)	14(1.8)	3(0.5)	6(1.7)	147(24.4)
西貢	4(0.5)	3(0.9)	---	2(0.4)	---	5(1.1)	14(3.0)
離島	---	---	---	---	---	---	---
<b>總數</b>	<b>279(43.4)</b>	<b>82(28.4)</b>	<b>33(28.1)</b>	<b>53(10.4)</b>	<b>42(7.7)</b>	<b>79(19.1)</b>	<b>568(137.1)</b>

表 3：截至二零一零年十二月三十一日違例發展的種類

種類	百分比
露天貯物	49%
填土／填塘	15%
存放貨櫃／貨櫃車拖架停放場	6%
停車場	9%
工場	7%
其他	14%
<b>總數</b>	<b>100%</b>

# 附錄

## 附錄三

在二零一零年，本署向違例發展負責人共發出 3 625 封警告信／催辦信、2 071 份強制執行通知書、299 份恢復原狀通知書及 1 617 份完成規定事項通知書。表 4 顯示在各地區送達的警告信／催辦信及各類通知書數目。

表 4：二零一零年內在各地區發出的警告信／催辦信及各類通知書數目

地區	警告信／催辦信 (個案數目)	強制執行通知書 (個案數目)	恢復原狀通知書 (個案數目)	停止發展通知書 (個案數目)	完成規定事項通知書 (個案數目)
新界西北	2 858(422)	1 653(223)	192(22)	---	1 214(154)
新界東北	752(172)	413(82)	104(22)	---	385(64)
西貢	15(8)	5(2)	3(2)	---	18(6)
離島	---	---	---	---	---
總數	3 625(602)	2 071(307)	299(46)	---	1 617(224)

在檢控行動方面，當局在二零一零年內發出了 166 張傳票（涉及 47 宗個案）。有 145 名被告（涉及 52 宗個案）由於未有遵從當局發出的通知書上的規定，被法庭根據《城市規劃條例》（下稱「條例」）第 23(6) 條裁定有罪。另外，有 3 名被告（涉及 3 宗個案）由於進行／繼續違例發展，被法庭根據條例第 20(7) 及 20(8) 條裁定有罪。另外，有 4 名被告（涉及 4 宗個案）被法庭根據條例第 22(8) 條裁定有罪。表 5 摘要列出二零一零年內被裁定有罪的被告人數及罰款。

表 5：二零一零年內被裁定有罪的被告人數及罰款

定罪的根據	已定罪的被告人數	個案數目	每個被告罰款額範圍	每個被告平均罰款額
s.23(6)	145	52	\$3,000 - \$100,000	\$21,700
s.22(8)	4	4	\$2,500 - \$3,000	\$2,875
s.20(7) & s.20(8)	3	3	\$4,000 - \$30,000	\$14,667
<b>總數</b>	<b>152</b>	<b>59</b>	<b>---</b>	<b>---</b>

# 聯絡我們

地址：	香港北角渣華道 333 號北角政府合署 17 樓 規劃署
查詢熱線：	(852) 2231 5000
傳真號碼：	(852) 2877 0389
電郵地址：	enquire@pland.gov.hk (查詢及投訴) tspd@pland.gov.hk (意見及建議)
網址：	<a href="http://www.pland.gov.hk">http://www.pland.gov.hk</a>

## 規劃資料查詢處：

### 北 角

香港北角渣華道 333 號北角  
政府合署 17 樓

### 沙 田

新界沙田上禾輦路 1 號沙田  
政府合署 14 樓

### 開放時間：

星期一至四上午九時正至下午五時三十分  
(午膳時間照常開放)

星期五上午九時正至下午六時正 (午膳時間照常開放)

星期六、日及公眾假期休息